



ZÁPADOČESKÁ  
UNIVERZITA  
V PLZNI

# DODATEK č. 2 ZPRÁVY O VNITŘNÍM HODNOCENÍ KVALITY ZČU 2020 ZA ROK 2022

[WWW.ZCU.CZ](http://WWW.ZCU.CZ)



**ZÁPADOČESKÁ  
UNIVERZITA  
V PLZNI**

Tento dokument byl:

projednán Vědeckou radou ZČU dne	..... 30. 4. 2023 .....
schválen Akademickým senátem ZČU dne	..... 31. 5. 2023 .....
projednán Správní radou ZČU dne	..... 14. 6. 2023 .....

Připomínky byly řádně vypořádány a přednesené podněty byly zohledněny ve výsledném dokumentu.

Termín vydání: ..... 2023 .....

# **OBSAH**

<b>1. ÚVOD</b>	<b>5</b>
<b>2. KONTROLA PLNĚNÍ OPATŘENÍ PŘIJÍMANÝCH ZA ÚČELEM ZLEPŠOVÁNÍ</b>	<b>5</b>
2.1 Úvod	5
2.2 Souhrnné zhodnocení plnění opatření přijímaných za účelem zlepšování za rok 2022 a aktualizovaný plán opatření přijímaných za účelem zlepšování na další období z pohledu jednotlivých gestorů	7
<b>3. HLAVNÍ ZÁVĚRY Z VÝSLEDKŮ HODNOCENÍ KVALITY PROVÁDĚNÝCH VE VZDĚLÁVACÍ, TVŮRČÍ A S NIMI SOUVISEJÍCÍCH ČINNOSTECH V PŘEDCHOZÍM OBDOBÍ</b>	<b>12</b>
3.1 Hodnocení kvality v oblasti vzdělávání	12
3.2 Hodnocení kvality programů celoživotního vzdělávání	14
3.3 Průběžné hodnocení a analytiky v oblasti tvůrčí činnosti	16
3.4 Hodnocení servisních služeb ZČU zaměstnanci	22
3.5 Mezinárodní hodnocení Západočeské univerzity v Plzni	23
<b>4. ZÁVĚR</b>	<b>24</b>



## **SEZNAM ZKRATEK**

<b>AP</b>	akademický pracovník
<b>CRP</b>	Centralizovaný rozvojový projekt
<b>ČVUT</b>	České vysoké učení technické v Praze
<b>ČZU</b>	Česká zemědělská univerzita
<b>DKRVO</b>	Dlouhodobý koncepční rozvoj výzkumné organizace
<b>DPČ</b>	dohoda o pracovní činnosti
<b>DSP</b>	doktorský studijní program
<b>DWH</b>	Data warehouse (datový sklad)
<b>EFQM</b>	European Foundation for Quality Management (Evropská nadace pro management kvality)
<b>ESG</b>	Standards and Guidelines for Quality Assurance in the European Higher Education Area
<b>EO</b>	Odbor ekonomický
<b>ICT</b>	informační a komunikační technologie
<b>IPN</b>	individuální projekt národní
<b>IS/STAG</b>	Informační systém studijní agendy
<b>IS VHK</b>	integrovaný systém vnitřního hodnocení kvality
<b>IT</b>	informační technologie
<b>JČU</b>	Jihočeská univerzita v Českých Budějovicích
<b>KPI</b>	Key Performance Indicators (klíčové ukazatele výkonnosti)
<b>LS</b>	letní semestr
<b>MEP</b>	Mezinárodní evaluační panel
<b>MŠMT</b>	Ministerstvo školství, mládeže a tělovýchovy
<b>MU</b>	Masarykova univerzita v Brně
<b>OBD</b>	osobní bibliografická databáze
<b>OP</b>	oborové panely
<b>OP JAK</b>	operační program Jan Ámos Komenský
<b>OPR</b>	Odbor právní
<b>OSHKTČ</b>	ověřovací souhrnné hodnocení kvality tvůrčí činnosti
<b>PPSŘ</b>	Plán na podporu strategického řízení VŠ
<b>PRSZ ZČU</b>	Plán realizace strategického záměru Západočeské univerzity v Plzni
<b>ROV</b>	Rada oblastí vzdělávání
<b>RVH</b>	Rada pro vnitřní hodnocení
<b>SHKTČ</b>	souhrnné hodnocení kvality tvůrčí činnosti
<b>SMART</b>	zkratka pro mnemotechnickou pomůcku používaná v projektovém řízení a hodnocení kvality ve fázích stanovení cílů.
<b>SR ZČU</b>	Správní rada Západočeské univerzity v Plzni
<b>SVP</b>	speciální vzdělávací potřeby
<b>SW</b>	software
<b>SZ ZČU</b>	Strategický záměr Západočeské univerzity v Plzni
<b>THE</b>	Times Higher Education World University Rankings
<b>THP</b>	technickohospodářský pracovník
<b>UHK</b>	Univerzita Hradec Králové
<b>UJEP</b>	Univerzita J. E. Purkyně
<b>UK</b>	Univerzita Karlova
<b>UP</b>	Univerzita Palackého v Olomouci
<b>UPC</b>	Univerzita Pardubice
<b>U3V</b>	Univerzita třetího věku
<b>VO</b>	výzkumná organizace
<b>VP</b>	vědecký pracovník
<b>VŠB TUO</b>	Vysoká škola báňská – Technická univerzita Ostrava
<b>VŠCHT</b>	Vysoká škola chemicko-technologická v Praze
<b>VUT</b>	Vysoké učení technické v Brně
<b>ZČU</b>	Západočeská univerzita v Plzni
<b>ZoVHK</b>	Zpráva o vnitřním hodnocení kvality Západočeské univerzity v Plzni
<b>ZS</b>	zimní semestr

## 1. ÚVOD

Dodatek č. 2 ke Zprávě o vnitřním hodnocení kvality ZČU 2020 popisuje procesy a činnosti prováděné v roce 2022 s cílem meziročního zlepšení kvality vzdělávací, tvůrčí a s nimi souvisejících činností ZČU. Navazuje na výsledky (výstupy) komplexního vnitřního hodnocení kvality (respektive na Zprávu o vnitřním hodnocení kvality ZČU), uskutečněného v období 2019–2020 na úrovni celé univerzity.

V dokumentu je rovněž zpracována kontrola plnění Opatření přijímaných za účelem zlepšování naplánovaných jejich gestory na rok 2022 a s tím související aktualizovaný plán Opatření přijímaných za účelem zlepšování na rok 2023 (kap. č. 2).

Plán Opatření přijímaných za účelem zlepšování je funkční součástí systému zajišťování kvality na ZČU a výsledky plnění těchto opatření jsou průběžně promítány do Plánu rozvoje strategického záměru univerzity pro další období, v tomto případě do tvorby SZ ZČU 2021–2025.

Dále jsou v dodatku doloženy hlavní závěry z výsledků hodnocení kvality prováděných ve vzdělávací, tvůrčí a s nimi souvisejících činnostech v roce 2022 (kap. č. 3) a výsledky mezinárodního hodnocení (kap. č. 3.5).

Dodatek č. 2 k ZoVHK 2020 za rok 2022 je vydáván v souladu s požadavky zákona o vysokých školách, respektive s vnitřním předpisem ZČU Pravidla systému zajišťování kvality vzdělávací, tvůrčí a s nimi souvisejících činností a vnitřního hodnocení kvality vzdělávací, tvůrčí a s nimi souvisejících činností Západočeské univerzity v Plzni ze dne 13. července 2017 (ve znění změny č. 1 ze dne 1. října 2020 a změny č. 2 ze dne 18. března 2021) a z tohoto předpisu vycházející směrnici rektora č. 21R/2018 Komplexní vnitřní hodnocení kvality.

## 2. KONTROLA PLNĚNÍ OPATŘENÍ PŘIJÍMANÝCH ZA ÚČELEM ZLEPŠOVÁNÍ

### 2.1 Úvod

Opatření přijímaná za účelem zlepšování (dále jen Opatření) jsou výsledkem komplexního vnitřního hodnocení kvality ZČU, které probíhá v 5letém cyklu. Metodika hodnocení univerzity je založena na struktuře tzv. Modelu excelence EFQM. Ten je záměrně popsán obecně a neutrálně, a proto pro účel sebehodnocení ZČU byla vytvořena odvozená metodika vycházející z Modelu excelence EFQM 2013. Ta je uzpůsobena situaci na ZČU a harmonizována s požadavky ESG a je nazvána Komplexní vnitřní hodnocení. Model je založen na principu sebehodnocení předpokladů (1.–5.) a výsledků (6.–9.) v klíčových kritériích.

**Pomocí devíti kritérií se hodnotí:**

1. **Vedení:** Jak se pracovníci vedení osobně zasazují o rozvoj ZČU ve všech důležitých oblastech.
2. **Strategie:** Jak ZČU zpracovává a komunikuje svoji strategii.
3. **Pracovníci:** Jak ZČU vybírá, rozvíjí, hodnotí a motivuje svoje pracovníky, jak o ně pečuje a jak s nimi komunikuje.
4. **Partnerství a zdroje:** Jak ZČU buduje partnerství se zainteresovanými stranami, jak řídí finance, budovy, IT a další technologie a informace.
5. **Procesy, výrobky a služby:** Jak ZČU navrhuje své hlavní služby, tj. vzdělávání, výzkum a vývoj (tvůrčí činnost) a třetí roli (spolupráci s praxí), jak je propaguje, jak je v praxi vykonává a jak řídí vztahy se zainteresovanými stranami uvedených služeb. Jak ZČU řídí svoje procesy.
6. **Zákazníci – výsledky:** Jak ZČU měří spokojenost zainteresovaných stran svých služeb a další ukazatele zaměřené na zainteresované strany svých služeb.
7. **Pracovníci – výsledky:** Jak ZČU měří spokojenost zaměstnanců a další ukazatele zaměřené na zaměstnance.
8. **Společnost – výsledky:** Jak ZČU měří vnímání univerzity relevantní okolní společností a svůj dopad na společnost (například ekologický).
9. **Ekonomické (klíčové) výsledky:** Jak ZČU měří hlavní výsledky vztahované k naplnění jejího poslání a k strategii.

Celý model skládající se z výše popsaných devíti kritérií byl transformován do menších oblastí a popsán v nástroji nazvaném Hodnoticím rámcem. Každá oblast má svého garanta z řad nejvyššího vedení univerzity (gesce podrobně vymezeny v hodnoticím rámci) takto:

1. **Vedení** – gestorem příslušných oblastí je rektor.
2. **Strategie** – gestorem příslušných oblastí je prorektor pro rozvoj a vnější vztahy.
3. **Pracovníci** – gestorem příslušných oblastí je kvestor.
4. **Partnerství a zdroje** – gestorem příslušných oblastí je kvestor a prorektor pro rozvoj a vnější vztahy.
5. **Procesy, výrobky a služby** – gestorem příslušných oblastí jsou prorektor pro rozvoj a vnější vztahy, prorektorka pro studijní a pedagogickou činnost, prorektor pro výzkum a vývoj, prorektorka pro internacionalizaci.
6. **Zákazníci – výsledky** – gestorem příslušných oblastí jsou prorektorka pro studijní a pedagogickou činnost, prorektor pro rozvoj a vnější vztahy, prorektor pro výzkum a vývoj.

7. Pracovníci – výsledky – gestorem příslušných oblastí je kvestor.

8. Společnost – výsledky – gestorem příslušných oblastí je prorektor pro rozvoj a vnější vztahy.

9. Ekonomické (klíčové) výsledky – gestorem příslušných oblastí je prorektor pro rozvoj a vnější vztahy.

Pro každou oblast byl definován tak zvaný „očekávaný standard“. Očekávaný standard je třeba chápat jako standard „excelentní univerzity“, není to tedy standard minimálních požadavků, ale standard aspirativní. Hodnotící rámec byl uzpůsoben situaci na ZČU a reflektoval zkušenosti z výsledků projektu IPN Kvalita. Hodnotící rámec je součástí Zprávy o vnitřním hodnocení kvality 2019–2020 a jeho aktuální verze hodnotícího rámce je k dispozici na vyžádání na Odboru kvalita.

Metodika vnitřního hodnocení kvality ZČU je založena na hodnocení oblastí, každá oblast má svého gestora z vedení univerzity (viz přehled výše). Na základě výsledků hodnocení (ratingu) gestoři navrhli opatření pro zlepšení oblastí, které byly hodnotiteli označeny jako oblasti s potenciálem pro zlepšení. V první fázi byly vybrány oblasti s nejvyšším potenciálem a postupně se budou zlepšovat i oblasti s malým potenciálem. Výsledkem jsou samostatné projekty zlepšování vedené jednotlivými gestory.

Navržená opatření jsou již součástí Zprávy o vnitřním hodnocení kvality ZČU 2020. Monitoring plnění dílčích opatření je navázán na monitoring strategického plánu rozvoje. Za plnění i stanovení opatření odpovídají jednotliví gestoři oblastí, a to prostřednictvím tzv. Monitoringu opatření.

Dokument Opatření přijímaná za účelem zlepšování pro rok 2021–2025 je kompatibilní se Zprávou o vnitřním hodnocení kvality 2020, neboť každé opatření je navázáno ke konkrétní oblasti popisované ve zprávě. Kontrola plnění plánů opatření je třístupňová, nejprve je kontrolují gestoři, následně vedení ZČU a poté RVH ZČU. Přístup do aplikace zcu365.sharepoint mají v rámci svých kompetencí všichni zúčastnění, včetně členů vedení i RVH. Databáze aplikace „monitoring opatření“ obsahuje konkrétní výsledky a stav zlepšovacích aktivit provedených v dané oblasti za dané období, a to včetně odkazů na příslušný zdroj a úložiště. Výstup z aplikace je pracovním dokumentem a je k dispozici na vyžádání na Odboru kvalita.

Na kontrolu plnění opatření přijímaných za účelem zlepšování naplánovaných jejich gestory na rok 2022 navazuje aktualizovaný plán opatření přijímaných za účelem zlepšování na rok 2023, případně na další období.





## **2.2 Souhrnné zhodnocení plnění opatření přijímaných za účelem zlepšování za rok 2022 a aktualizovaný plán opatření přijímaných za účelem zlepšování na další období z pohledu jednotlivých gestorů**

V roce 2022 obsahoval Hodnoticí rámec celkem 63 oblastí hodnocení, z nichž 26 vyžadovalo návrh gestorů na konkrétní opatření přijímaná za účelem zlepšování.

V gesci rektora byly na základě výsledků vnitřního hodnocení identifikovány celkem 4 oblasti v rámci Hodnoticího rámce EFQM, které vyžadovaly návrhy konkrétních opatření. Opatření pro rok 2022 si kladla za cíl zahájení či pokračování v řešení následujících úkolů:

- a) zahájení procesu zjednodušení a zefektivnění systému vnitřní legislativy ZČU,
- b) provázání procesů s legislativou; procesy jsou cíleně měřeny, vyhodnocovány a auditovány za účelem neustálého zlepšování,
- c) revize zásad etického chování na ZČU a nastavení efektivní komunikace zainteresovaným stranám, zabezpečení funkčního složení Etické komise ZČU a jejího fungování,
- d) návrh systému krizového řízení (definování systému, nastavení postupů, krizová komunikace atp.),
- e) zahrnutí politik jako nedílných součástí strategie (např. politika řízení procesů, rizik, kvality, bezpečnosti, personální strategie atp.),
- f) sjednocení monitoringu plnění strategie s dalšími plány na zlepšení. Provázání strategie ZČU na metodiku rozpočtu ZČU. Zahrnutí opatření z agend (zejm. komplexního hodnocení, zprávy o rizicích, výsledky auditů atp.) do PRSZ.

Realizace uvedených opatření byla uskutečňována prostřednictvím finančních zdrojů ze základní dotace, z Programu na podporu strategického řízení vysokých škol, prostředků pro specifický vysokoškolský výzkum a z rezervy rektora.

V souladu s harmonogramem činností došlo k ukončení řady definovaných úkolů na konci roku 2022. Opatření, která vyžadují více pozornosti či kontinuální řešení, budou realizována i v následujícím období.

V gesci rektora bude v průběhu roku 2023 pokračováno v řešení úkolů, které souvisejí zejména se strategickým řízením vysoké školy. Konkrétně se jedná o následující činnosti:

- a) dokončení procesu zjednodušení a zefektivnění systému vnitřní legislativy ZČU,
- b) implementace systému krizového řízení (nastavení postupů, krizová komunikace atp.),
- c) zahrnutí politik jako nedílných součástí strategie (např. politika řízení procesů, rizik, kvality, bezpečnosti, personální strategie atp.),
- d) dokončení revize zásad etického chování na ZČU a nastavení efektivní komunikace zainteresovaným stranám, provázanost etických zásad se systémem řízení rizik a Plánem rovných příležitostí,
- e) sjednocení monitoringu plnění strategie s dalšími plány na zlepšení. Provázání strategie ZČU na metodiku rozpočtu ZČU.

V gesci kvestora bylo na základě výsledků vnitřního hodnocení pro rok 2022 identifikováno celkem 5 oblastí v rámci Hodnoticího rámce EFQM, které vyžadovaly návrh konkrétních opatření. Opatření pro rok 2022 směřovala v zásadě k řešení následujících úkolů:

- a) zvýšení efektivity využití budov,
- b) implementaci intranetu ZČU,
- c) dopracování generelu a vytvoření Územní studie kampusu Bory,
- d) řešení otázek spojených s dopadem ekonomické situace ČR na hospodaření ZČU.

Řešení navržených opatření bylo provedeno s finančním zajištěním zdrojů ze základní dotace, Plánu realizace Strategického záměru ZČU, dotačních titulů (OP JAK) a centralizovaných rozvojových projektů. Realizaci prováděli pracovníci příslušných útvarů kvestora, v případě potřeby ve spolupráci s externími subjekty.

Další definované úkoly byly splněny v termínu konec roku 2022 nebo byly plněny a s ohledem na jejich potřebnost v delším časovém horizontu byl termín plnění prodloužen a případně byl rovněž redefinován jejich obsah.

Konkrétně s ohledem na nové potřeby řešení identifikované v průběhu roku 2022 v rámci daných opatření bylo do konce roku 2023 prodlouženo řešení následujících úkolů:

- a) implementace změn procesů a nástrojů ovlivňujících pracovní podmínky zaměstnanců,
- b) elektronizace procesů,
- c) aktivní vyhledávání dotačních titulů pro řešení projektů v gesci útvarů kvestora,
- d) pro objekt Tylova ul. realizace analýzy stavu, návrh a realizace řešení.

V průběhu roku 2023 bude v gesci kvestora dále nově řízen úkol naplňující priority Strategického záměru ZČU pro další období, a to:

- e) rozhodnutí o způsobu využití objektu zámeček Nečtiny.

**V gesci prorektora pro vnější vztahy a rozvoj** bylo na základě výsledků vnitřního hodnocení v Hodnoticím rámci EFQM identifikováno celkem 6 oblastí, které vyžadovaly návrh konkrétních opatření. Podstatná většina úkolů v tomto segmentu řízení směřovala k přípravě, projednání a schválení SZ ZČU 2021 + a PRSZ ZČU 2021. Opatření pro rok 2022 řešila převážně následující úkoly:

- a) Jednoznačné přenesení plnění KPI na součásti včetně využívání SW nástroje DWH pro efektivní monitoring plnění KPI na součástech – plnění tohoto úkolu probíhá průběžně, aktivně probíhá spolupráce se součástmi pro efektivní monitoring plnění KPI, zejména v oblasti zadávání dat do databáze datového skladu – byla zaktivována databáze [www.statistiky.zcu.cz](http://www.statistiky.zcu.cz) – opatření k plnění tohoto úkolu budou pokračovat i v roce 2023. Data z datového skladu jsou využívána v řadě administrativních činností a hodnocení jako podklad pro klíčová rozhodnutí vedení ZČU.
- b) Využití definice indikátorů PRSZ metodou SMART včetně datových zdrojů a odpovědných osob pro sledování plnění úkolů včetně vazby na PPSŘ 2022 – opatření pro rok 2022 bylo splněno, definice indikátorů strategie včetně stanovení zodpovědných osob za aktualizaci dat pro monitoring jejich plnění jsou zpracovány a stanoveny již od roku 2021, v průběhu roku 2022 probíhala realizace a precizace těchto ustanovení. Relevantní hodnoty KPI agregované v systému datového skladu byly použity jako základní podklad pro hodnocení plnění úkolů PPSŘ zpracované dle nové metodiky MŠMT ve Zprávě o dosahování cílů SZ ZČU a využití prostředků PPSŘ v roce 2022.
- c) Zajištění administrativní podpory činnosti SR ZČU a motivace k práci ve SR osob se zásadními kompetencemi pro strategické řízení vysoké školy – opatření bylo splněno, administrativní podpora k zajištění fungování SR ZČU, ale i všech ostatních významných orgánů ZČU – kolegia rektora, kolegia kvestora, Akademického senátu ZČU je systematicky poskytována v maximální možné míře prostřednictvím kanceláře rektora ZČU, odboru strategie ZČU, Odboru kvality ZČU.
- d) Poskytování relevantních dat a analýz členům SR tak, aby se mohli soustředit na obecné principy, podporu kvality a na strategické priority a zasadili tak strategické řízení ZČU do širšího společenského kontextu – opatření bylo splněno, SR ZČU je zapojena do procesu tvorby všech strategických a jinak významných dokumentů. Ze strany SR ZČU dochází k připomínkování dokumentů a navrhování vlastních podnětů. Další relevantní informace jsou členům SR ZČU poskytovány průběžně při jednáních SR a diskusích k aktuálním tématům, SR je informována o pokrocích v úpravě metodiky rozpočtu ZČU, v roce 2022 probíhala jednání s jednotlivými vedoucími součástí.
- e) Revize komunikační strategie ZČU s cílem udržování dialogu se zainteresovanými stranami – opatření bylo splněno, revize komunikační strategie ZČU proběhla a na jejím základě probíhá příprava nové komunikační strategie ZČU, dokument bude finalizován v průběhu první poloviny roku 2023.

Řešení navržených opatření bylo provedeno s finančním zajištěním zdrojů z Centralizovaných rozvojových projektů (CRP), Plánu na podporu strategického řízení (PPSŘ) a základního příspěvku na provoz.

Definované úkoly byly splněny v termínu konec roku 2022. Strategické dokumenty byly schváleny v relevantních grémiích.

Identifikace problémových oblastí v rámci Hodnoticího rámce EFQM a řešení konkrétních měřitelných opatření přispělo ke zlepšení řízení procesů ve sledovaných oblastech Strategie a vnější vztahy.

V průběhu roku 2023 budou sledovány další úkoly související zejména s plněním Strategického záměru ZČU pro následující období:

- a) Efektivní monitorování plnění SZ ZČU, monitorování plnění PRSZ ZČU 2023 na základě maximálního využití softwarové podpory datových skladů – jednoznačně přenést plnění KPI na součásti včetně využívání softwarové podpory datových skladů pro monitoring plnění KPI na součástech a na základě tohoto monitoringu poskytovat relevantní data pro důsledné vyvození opatření, pro efektivní rozhodování klíčových grémií ZČU, pro strategické řízení ZČU.
- b) Udržení vysoké míry zapojení SR do tvorby koncepčních dokumentů, včetně formulace strategických cílů tak, aby SR mohla zasadit cíle ZČU do širšího společenského kontextu – zajistit administrativní podporu činnosti SR ZČU a motivovat k práci ve SR osoby se zásadními kompetencemi pro strategické řízení vysoké školy poskytováním relevantních dat, analýz a dokumentace.
- c) Odborná podpora práce RVH s cílem umožnit členům RVH efektivní rozhodování a hodnocení kvality všech činností ZČU – zajistit administrativní podporu činnosti RVH poskytováním relevantních dat a dokumentace.



- d) Dokončení přípravy a procesu legalizace nové komunikační strategie ZČU s cílem udržování dialogu se zainteresovanými stranami.
- e) Pokračování v revizi a funkčním propojení strategických agend, zejména řízení rizik, kvality, strategie a dalších souvisejících činností.

**V gesci prorektora pro studijní a pedagogickou činnost** bylo na základě výsledků vnitřního hodnocení v Hodnoticím rámci EFQM identifikováno celkem 5 oblastí, které vyžadovaly návrh konkrétních opatření. Podstatná většina úkolů v tomto segmentu řízení směřovala k přípravě, projednání a schválení SZ ZČU 2021+ a PRSZ ZČU 2021. Opatření pro rok 2022 v zásadě řešila následující úkoly:

- a) redefinování a implementace nového procesu hodnocení studijních programů garanty studijních programů, zvýšení zapojení RVH do procesů hodnocení kvality studijních programů,
- b) nastavení systému centrální evidence nabízených dalších vzdělávacích aktivit v oblasti celoživotního vzdělávání a certifikačních programů a posílení postavení univerzity v regionu jako nositelky celoživotního vzdělávání,
- c) zvýšení podpory interdisciplinární mezifakultní spolupráce v oblasti vzdělávacích aktivit, motivace součástí univerzity k aktivní mezioborové a mezifakultní spolupráci,
- d) kontinuální sledování a analýza příčin studijního selhání v jednotlivých etapách studia, rozvoj cílené aktivity směřující ke snížení studijní neúspěšnosti,
- e) zintenzivnění spolupráce s klíčovými partnery na trhu práce v regionu a s absolventy s cílem sdílení příkladů dobré uplatnitelnosti absolventů na trhu práce.

Řešení navržených opatření bylo provedeno s finančním zajištěním zdrojů z Centralizovaných rozvojových projektů, Programu na podporu strategického řízení za rok 2022 a základního příspěvku na provoz. Definované úkoly byly splněny v termínu konec roku 2022. Strategické dokumenty byly schváleny v relevantních grémiích.

V průběhu roku 2023 budou v gesci prorektora pro studijní a pedagogickou činnost sledovány další úkoly související zejména s plněním Strategického záměru ZČU pro následující období:

- a) ověření nově nastaveného procesu hodnocení studijních programů garanty studijních programů,
- b) nastavení systému zapojení RVH do procesu hodnocení kvality doktorských studijních programů,
- c) další zvyšování podpory interdisciplinární mezifakultní spolupráce v oblasti vzdělávacích aktivit,
- d) kontinuální sledování a analýza příčin studijního selhání v jednotlivých etapách studia, rozvíjení cílené aktivity směřující ke snížení studijní neúspěšnosti,
- e) posilování systému na podporu studentů v komplikované životní sociální nebo zdravotní situaci, zvýšení informovanosti studentů o poskytované podpoře v krizových situacích.

**V gesci prorektora pro výzkum a vývoj** byly na základě výsledků vnitřního hodnocení identifikovány celkem 4 oblasti v rámci Hodnoticího rámce EFQM, které vyžadovaly návrh konkrétních opatření v oblasti výzkumu a vývoje. Úkoly v tomto segmentu směřovaly k podpoře realizace tvůrčí činnosti, a to konkrétně v těchto oblastech:

- a) projekty tvůrčí činnosti – podpora účasti,
- b) projekty tvůrčí činnosti – podpora řešení,
- c) jak je univerzita vnímána zainteresovanými stranami v oblasti tvůrčí činnosti,
- d) měření interní výkonnosti univerzity v oblasti tvůrčí činnosti.

Řešení navržených opatření bylo provedeno s finančním zajištěním zdrojů z plánu na podporu strategického řízení, dotace na dlouhodobý koncepční rozvoj výzkumné organizace a základního příspěvku na provoz. Definované úkoly byly splněny v termínu na konci roku 2022. Identifikace problémových oblastí v rámci Hodnoticího rámce EFQM a řešení konkrétních měřitelných opatření přispělo ke zlepšení řízení procesů ve sledovaných oblastech výzkumu a vývoje.

V průběhu roku 2023 budou v gesci prorektora pro výzkum a vývoj sledovány další úkoly k posílení tvůrčí činnosti za účelem posilování pozice ZČU v oblasti mezinárodního VaVal:

- a) centrální podpora součástí ze strany PC při vyhledávání programů tvůrčí činnosti,
- b) efektivní propagace řešených projektů a jejich výsledků,
- c) aktivity směřující k implementaci strategie Open Science na ZČU,
- d) měření interní výkonnosti univerzity v oblasti tvůrčí činnosti.

**V gesci prorektorky pro internacionalizaci** byly na základě výsledků vnitřního hodnocení v Hodnoticím rámci EFQM identifikovány 2 oblasti, které vyžadovaly návrh konkrétních opatření.

V průběhu roku 2022 byly v gesci prorektorky pro internacionalizaci konkrétní aktivity směřovány zejména na následující opatření:

- a) Zintenzivnění propagace nabídky možností výjezdů a výhod s tím souvisejícím směrem ke studujícím a zaměstnancům ZČU, a to:
  - pořádáním akce Erasmus Night a International Day, které přispívají k vyšší informovanosti studentů o možnostech výjezdů,
  - posílením komunikace možností výjezdů prostřednictvím zástupců součástí v kolegiu prorektorky pro internacionalizaci a koordinátorů mobilit na součástech.

Úspěšná akce Erasmus Night se konala 8. 11. 2022 v prostorách Plzeňského Prazdroje a nabídla zájemcům o zahraniční mobilitu velmi zajímavý program včetně prezentování zkušeností stávajících studujících s výjezdy a také tematicky laděný doprovodný program s vyprávěním známého cestovatele. Akce se těšila velkému zájmu studujících.

Téma mobilit studujících i zaměstnanců je pravidelně diskutováno na kolegiu prorektorky pro internacionalizaci, přes zástupce vedení součástí pro oblast internacionalizace a také přes fakultní koordinátory mobilit je komunikováno dovnitř součástí. V roce 2022 byl zpracován dodatek č. 3 k Pokynu prorektora č. 4P/2016 Mobilita, v němž došlo k aktualizaci vymezení mobilit a jejich vykazování.

Na podzim 2022 se v rámci kolegia prorektorky pro internacionalizaci začala připravovat dotazníková šetření řešící přínosy a zkušenosti zahraničních mobilit, a to pro vyjíždějící a přijíždějící studující a vyjíždějící zaměstnance. Dotazníky byly finalizovány v lednu 2023, pilotně testovány v LS 2022/23.

- a) Realizace anonymního a dobrovolného testování jazykových znalostí všech zaměstnanců

Pilotní testování již proběhlo v období od poloviny května do konce června 2022 a zapojené součásti obdržely výsledky (7 fakult a 1 institut). Test úspěšně dokončilo 419 (19,8 %) zaměstnanců. K testování byl použit rozřazovací test Oxford Placement Test a testování zajišťoval Ústav jazykové přípravy. Součásti obdržely výsledky v požadované podobě. Testování by bylo žádoucí zopakovat za 2 roky, tedy v roce 2024.

- b) Podpora zvýšení jazykových kompetencí zaměstnanců na všech úrovních tak, aby byli schopni komunikovat se zahraničními studenty i kolegy

V roce 2022 byly centrálně podporovány jazykové kurzy angličtiny pro všechny zaměstnance bez rozdílu pracovního zařazení a byly připraveny na „míru“ dle potřeb zájemců. Možnost zapojit se do kurzů byla intenzivně komunikována i v návaznosti na realizované pilotní testování jazykových kompetencí zaměstnanců.

- c) Příprava a nabídka většího počtu aktivních studijních programů v cizím jazyce a společných studijních programů ve spolupráci se zahraniční vysokou školou, včetně finanční a metodické podpory

Fakulty se snaží za podpory z centrální úrovně připravovat, akreditovat a nabízet studijní programy realizované v cizím jazyce a studijní programy realizované ve spolupráci se zahraniční vysokou školou dle cílových hodnot indikátorů SZ ZČU pro rok 2022.

Daří se připravovat a akreditovat nové studijní programy v cizím jazyce, čímž posilujeme naši konkurenceschopnost na mezinárodním poli. Do nových, ale i stávajících studijních programů jsou stále častěji začleňovány odborné předměty vyučované v cizím jazyce, což ztraktivňuje studijní nabídku a posiluje odborné kompetence v cizím jazyce. Příprava takového studijního programu může však trvat až několik let, než může být studijní program aktivně nabízen.

Usilujeme také o uzavírání spolupráce se zahraničními vysokými školami týkající se aktuálních studijních programů, ale i přípravy a akreditace nových společných studijních programů. Čím větší bude nabídka odborných předmětů vyučovaných v cizím jazyce, tím snazší bude do budoucna uzavírat tyto formy spolupráce.

V roce 2022 se podařilo aktivně realizovat oproti plánu 15 studijních programů v cizím jazyce, aktivních společných studijních programů se studujícími bylo pouze 5.

- d) Posílení a rozšíření společné studijní nabídky se zahraničními partnery (mezinárodní letní či zimní odborné školy v cizím jazyce včetně kurzů, workshopů, studijních cest, soutěží)

Součástí aktivně přispívaly k rozšíření společné studijní nabídky. Vzhledem k velké nákladnosti aktivit typu mezinárodní odborné školy či studijní cesty bylo nutné najít ještě další zdroje financování těchto aktivit (BTHA, Česko-německý fond budoucnosti, projekty ESF II. atd.) Zpětná vazba od účastníků je perfektní a zprávy o těchto aktivitách jsou pravidelně zveřejňovány na info.zcu.cz. Díky společné studijní nabídce často studující získají malou zahraniční zkušenost a následně se zapojí do mobility. Zároveň bývají vedlejším výstupem společné studijní nabídky nové projekty či zaměstnanecké mobility.

- e) Vybudování nového Welcome Center ZČU s cílem zajištění komplexního servisu pro příchozí zahraniční pracující s možností spolupráce v regionu

V lednu 2022 bylo slavnostně otevřeno Welcome Center ZČU, které se stará o zahraniční pracovníky, kteří přicházejí na ZČU za zaměstnáním, i jejich rodiny. Cílem je nabídnout takovou péči a podporu incomingovým odborníkům a jejich rodinám tak, aby se cítili nejen na ZČU, ale i v regionu co nejlépe. Kancelář spolupracuje rovněž s Centrem lidských zdrojů Plzeňského kraje.

- f) Analýza interní i externí komunikace aktivit internacionalizace

V roce 2022 proběhla aktivní spolupráce s americkou specializovanou agenturou NEO Agency, která během období červen až říjen 2022 zpracovala analýzu interní a externí marketingové komunikace aktivit internacionalizace ZČU (zaměření na nábor studentů do cizojazyčných studijních programů). V rámci této analýzy měla ZČU vybrat 3 studijní programy. Agentura provedla analýzu a vytypovala destinace, na které cílit, a prezentovala tzv. buying personas pro jednotlivé studijní programy a destinace. Na výsledky analýzy navážeme optimalizovanou marketingovou komunikací v roce 2023 s cílem zvýšit výkony v době přihlášek na akademický rok 2023/24 a dále.

Pro rok 2023 jsou v gesci prorektorky pro internacionalizaci naplánována nová opatření:

- a) zintenzivnění propagace nabídky možností výjezdů a výhod s tím souvisejících směrem ke studujícím a zaměstnancům ZČU,
- b) podpora zvýšení jazykových kompetencí zaměstnanců na všech úrovních tak, aby byli schopni komunikovat se zahraničními studenty i kolegy,
- c) příprava a nabídka většího počtu aktivních studijních programů v cizím jazyce a společných studijních programů ve spolupráci se zahraniční vysokou školou, včetně metodické podpory,
- d) posílení a rozšíření společné studijní nabídky se zahraničními partnery (mezinárodní letní či zimní odborné školy v cizím jazyce včetně kurzů, workshopů, studijních cest, soutěží).
- e) posílení interní i externí komunikace aktivit internacionalizace.

## **3. HLAVNÍ ZÁVĚRY Z VÝSLEDKŮ HODNOCENÍ KVALITY PROVÁDĚNÉHO VE VZDĚLÁVACÍ, TVŮRČÍ A S NIMI SOUVISEJÍCÍCH ČINNOSTECH V PŘEDCHOZÍM OBDOBÍ**

### **3.1 Hodnocení kvality v oblasti vzdělávání**

#### **Hodnocení studijních programů**

V souladu s Pravidly systému zajišťování kvality vzdělávací, tvůrčí a s nimi souvisejících činností a vnitřního hodnocení kvality vzdělávací, tvůrčí a s nimi souvisejících činností Západočeské univerzity v Plzni proběhlo v roce 2022 hodnocení všech aktivních studijních programů realizovaných na ZČU. Proces hodnocení kvality studijních programů probíhal v rámci celého roku. Na základě vyhodnocení procesu hodnocení studijních programů v předchozím roce byl sestaven konkrétní harmonogram hodnocení pro rok 2022. Všichni garanti studijních programů obdrželi na začátku roku komplexní datové podklady dostupné v rámci datového skladu pro garantovaný studijní program. Vypracované průběžné zprávy o hodnocení byly zpracovány do 31. 3. 2022 a následně předány Radám oblastí vzdělávání (ROV) k souhrnnému zhodnocení. Výsledky souhrnného zhodnocení od jednotlivých ROV byly projednány na jednání RVH dne 9. 6. 2021. Na základě projednání v RVH byla ustavena pracovní skupina členů RVH, která navrhla nový formulář pro hodnocení studijních programů ROV pro potřeby RVH. Datové podklady pro guaranty SP byly převedeny do formy webové aplikace dostupné na <https://statistiky.zcu.cz/>, guaranti tak mají možnost od října 2022 získat datové podklady samostatně kdykoliv během roku. S harmonogramem hodnocení studijních programů pro rok 2022 a novými formuláři byly předsedové ROV seznámeni na schůzce dne 8. 12. 2022.

#### **Hodnocení výuky konkrétních předmětů**

V roce 2022 probíhalo pravidelné anketní šetření mezi studenty zaměřené na hodnocení výuky jednotlivých předmětů ve formátu navrženém před pandemickou situací. Ankety jsou spouštěny vždy v pátek před začátkem posledního týdne výuky daného semestru. Výsledky anketního šetření za oba semestry jsou dostupné na [portal.zcu.cz](http://portal.zcu.cz) v sekci Studium – Kvalita výuky – Globální výsledky ankety. Souhrnné výsledky obou anket byly projednány na výjezdním jednání kreditní skupiny ve dnech 22. – 24. 11. 2022. Konkrétní zjištěné nedostatky budou projednány s proděkaný pro studium individuálně během ledna a února 2023.

#### **Revize položek Q-RAM v systému IS/STAG**

V rámci řešení centrálního rozvojového projektu Implementace standardů pro zajišťování kvality vzdělávací činnosti pro různé formy studia do akreditačního procesu a systému zajišťování kvality na jednotlivých VŠ byl vypracován Návrh jednotné terminologie pro popis a definici aktivit časové náročnosti pro studenta, včetně odlišení forem studia, které jsou vhodné pro implementaci na národní úrovni, a to včetně metodických doporučení pro implementaci na úrovni VŠ. Tento návrh navázal na již dříve zpracované metodické materiály ve formě Slovníků: výukové metody – význam (číselník IS STAG), vyučovací/učební metody – upřesnění činností vyučující/ho – studenta/studentky (číselník IS STAG), hodnotící metody – význam (číselník IS STAG) a vazeb charakterizujících vhodnost použití výukových metod a hodnotících metod.

#### **Přehled podílu nehabilitovaných pracovníků mezi školiteli v doktorských studijních programech**

Na základě podnětu z jednání RVH dne 14. 10. 2022 byly prověřeny a doplněny údaje o školitelích v informačním systému IS/STAG a byl zpracován přehled o podílu nehabilitovaných pracovníků mezi školiteli DSP v členění dle jednotlivých fakult a forem studia. Zvláštní pozornost byla věnována DSP, které získaly akreditaci po novele ZoVŠ. S přehledem byli seznámeni členové RVH na jednání 10. 11. 2022.

#### **Šetření MŠMT Doktorandi 2021**

V roce listopadu 2022 ZČU obdržela podkladová institucionalizovaná data z ukončeného šetření Doktorandi 2021, které poskytlo Centrum pro vysoké školství, v.v.i. Poskytnutá data obsahují anonymizované odpovědi celkem od 3 416 doktorandů v ČR, z toho 68 respondentů pochází ze ZČU. V současné době jsou data dále analyzována a výstupy budou prezentovány na kolegiu rektora v 1. pololetí roku 2023.

#### **Analýza studijní neúspěšnosti**

Analýza neúspěšných studujících na ZČU proběhla v roce 2022 již třetím rokem. V rámci tohoto šetření jsou oslovení všichni studující, kteří ukončí svá studia bez úspěšného absolvování. Respondenti jsou osloveni třemi otevřenými dotazy a mají možnost vyjádřit se, proč ukončili studium, co mohlo být jinak, aby se tak nestalo, a co plánují respondenti dělat dále. V roce 2022 se do šetření zapojilo celkem 187 respondentů, což odpovídá 15 % oslovených. Výsledky šetření byly zpracovány pracovníky analytické skupiny a prezentovány na jednání vedení dne 11. 1. 2023.

Analýza byla zpracována za období 01/2022–07/2022, zahrnovala celkem 536 komentářů a opět byla realizována formou automatického rozeslání dotazníku v IS/STAG 5 dní po ukončení studia.



Dotazník i v roce 2022 obsahoval následující otázky a také možnost připojit další vyjádření:

- Proč jste ukončil/a studium?
- Co mohlo být jinak, aby se tak nestalo?
- Co budete dělat dál?
- Poznámka.

Hlavní závěry analýzy:

- ad a) důvody ukončení – čas, studijní podmínky, nespokojenost; nově se objevilo téma duševní zdraví,
- ad b) co mohlo být jinak – řada výtek směřovala k samému konceptu studijních programů,
- ad c) co budete dělat dál – více než polovina respondentů se chystá dále studovat a polovina z nich by i ráda zůstala na ZČU (53 %), toto rozložení je srovnatelné s rokem 2021,
- ad d) pozitivní hodnocení – pochvala online a hybridní výuky, od které si studenti slibují řešení problémů se sladěním studia a práce, případně péče, nedostatku bydlení v Plzni či absencí ze zdravotních důvodů.

Šetření se rozčlenilo do 4 hlavních tematických bloků:

- odložená volba („Bude mě to bavit?“),
- podpora (informace o možnosti podpory v nezávislých situacích, možnost přerušování studia ze zdravotních důvodů),
- „sladčování“ („Skloubím studium s prací nebo s péčí?“ – tíha sladčování s péčí dopadá i na studentky),
- duševní zdraví (souvisí s nabídkou podpory).

Přestože se objevilo i téma COVID, je oproti období 2020–2021 citelně na ústupu, jako problém byl COVID zmíněn jen ve 23 případech (existenciální problémy částečně způsobené pandemií, nedostatek motivace ke studiu).

Z analýzy vyplynula i možná opatření, a to především v těchto oblastech:

1. Vstup na univerzitu – zorientování v novém prostředí (freshmen week) s důrazem na představení center podpory, vyrovnávací studium (matematika, lineární algebra aj.), nultý ročník.
2. Koncept – skladba předmětů (teorie/praxe), provázanost studijních programů, možnost pracovat při studiu (vyvážená nabídka kombinovaných programů), srozumitelné informace o studijních podmínkách a vstřícné studijní oddělení.
3. Uchazeči – poradenství o sladčování studia před podáním přihlášek (konzultační hodiny, hot line, speciální blok při dni otevřených dveří).



### 3.2 Hodnocení kvality programů celoživotního vzdělávání

V roce 2022 byla zpracována hodnoticí zpráva, která reflektuje hodnocení kvality programů celoživotního vzdělávání za rok 2021. Toto hodnocení proběhlo shodným způsobem jako hodnocení kvality za předchozí období.

Hodnocení kvality programů celoživotního vzdělávání na ZČU koordinuje a administruje Oddělení koncepce celoživotního a distančního vzdělávání (do roku 2021 oddělení Celoživotní a distanční vzdělávání), které připravuje podklady pro hodnoticí zprávy pro všechny garanty akreditovaných programů celoživotního vzdělávání napříč univerzitou. Garanti na jednotlivých součástech vyplní formulář hodnoticí zprávy a předají jej zpět Oddělení koncepce celoživotního a distančního vzdělávání k dalšímu zpracování a vyhodnocení výsledků.

Hodnoticí zpráva zahrnuje následující údaje: počet běhů programu, počet účastníků, z toho žen, počet úspěšných absolventů, z toho žen, cílovou skupinu programu, typ a zaměření programu či formu studia.

Dále zjišťuje, zda:

- a) je daný program celoživotního vzdělávání z hlediska zaměření, typu, formy a případného profilu v souladu s posláním a strategickým záměrem ZČU a ostatními strategickými dokumenty ZČU a pořadatele celoživotního vzdělávání,
- b) jsou při uskutečňování programu celoživotního vzdělávání využívány moderní výukové metody odpovídající výsledkům učení v daných programech celoživotního vzdělávání a přístupy podporující aktivní roli účastníků v procesu výuky,
- c) poměr přímé výuky a samostudia odpovídá akreditaci programu celoživotního vzdělávání, formě studia, případnému profilu programů celoživotního vzdělávání a metodám výuky,
- d) skladba studijní literatury a skladba studijních opor, které jsou uvedeny v požadavcích programu celoživotního vzdělávání, odráží aktuální stav poznání a zda je účastníkům zajištěna jejich dostupnost,
- e) je daný program celoživotního vzdělávání uskutečňován v těch oblastech, které svým zaměřením odpovídají předmětu činnosti ZČU, a zda je účastníkům programu celoživotního vzdělávání umožněno účastnit se vědecké nebo umělecké činnosti,
- f) má pořadatel zhodnoceny předpokládané finanční náklady na uskutečňování programu celoživotního vzdělávání, zejména náklady na přístrojové vybavení a jeho provoz, náklady na materiální a technické vybavení a jeho modernizaci, osobní náklady, náklady dalšího vzdělávání akademických pracovníků a výdaje na inovace a má zajištěny odpovídající zdroje na pokrytí těchto nákladů,
- g) účastníci programu celoživotního vzdělávání mají dostatečný přístup k odborné literatuře a dalším informačním zdrojům odpovídajícím danému zaměření, typu a profilu programu celoživotního vzdělávání,
- h) je materiální a technické zabezpečení programu celoživotního vzdělávání uskutečňovaného mimo sídlo ZČU srovnatelné se zabezpečením zajištěným při uskutečňování programu celoživotního vzdělávání v sídle ZČU,
- i) má garant programu celoživotního vzdělávání odbornou kvalifikaci vztahující se k danému programu celoživotního vzdělávání nebo programu blízkého nebo příbuzného obsahového zaměření a v posledních pěti letech vykonával činnost, jež odpovídá oblasti, v rámci které má být program celoživotního vzdělávání uskutečňován,
- j) je program celoživotního vzdělávání zabezpečen odborníky s příslušnou kvalifikací pro zajištění jednotlivých studijních předmětů,
- k) je u jednotlivých částí programu přesně definováno, jestli se jedná o prezenční nebo distanční část studia, v případě, že je program celoživotního vzdělávání uskutečňován v kombinované formě studia. Poměr distanční a prezenční výuky by přitom měl být nastaven s ohledem na zaměření, typ a profil programu celoživotního vzdělávání a vhodnost dílčích témat studia pro prezenční nebo distanční část studia,
- l) je program celoživotního vzdělávání zajištěn studijními oporami, je-li uskutečňován v kombinované formě studia; přitom by měly být specifikovány studijní opory, výuka s využitím výpočetní techniky a internetu, způsob kontaktu s vyučujícím, včetně systému konzultací a zajištění možnosti komunikace mezi účastníky navzájem,
- m) jsou studijní opory zpracovány v příslušném cizím jazyce, pokud je program celoživotního vzdělávání uskutečňován v cizím jazyce,
- n) jsou informace o přijímání a o průběhu studia pro uchazeče o studium a účastníky dostupné na internetových stránkách ZČU v příslušném cizím jazyce, pokud je program celoživotního vzdělávání uskutečňován v cizím jazyce,
- o) je zabezpečeno odborné vedení a další podmínky pro uskutečňování praxe v příslušném cizím jazyce, je-li odborná praxe součástí studia v programu celoživotního vzdělávání uskutečňovaném v cizím jazyce,
- p) jsou závěrečné práce v programu celoživotního vzdělávání uskutečňovaném v cizím jazyce vypracovávány v cizím jazyce, ve kterém je program celoživotního vzdělávání uskutečňován, a zda jsou oponentské posudky zajištěny v příslušném cizím jazyce a dále v anglickém nebo českém jazyce,



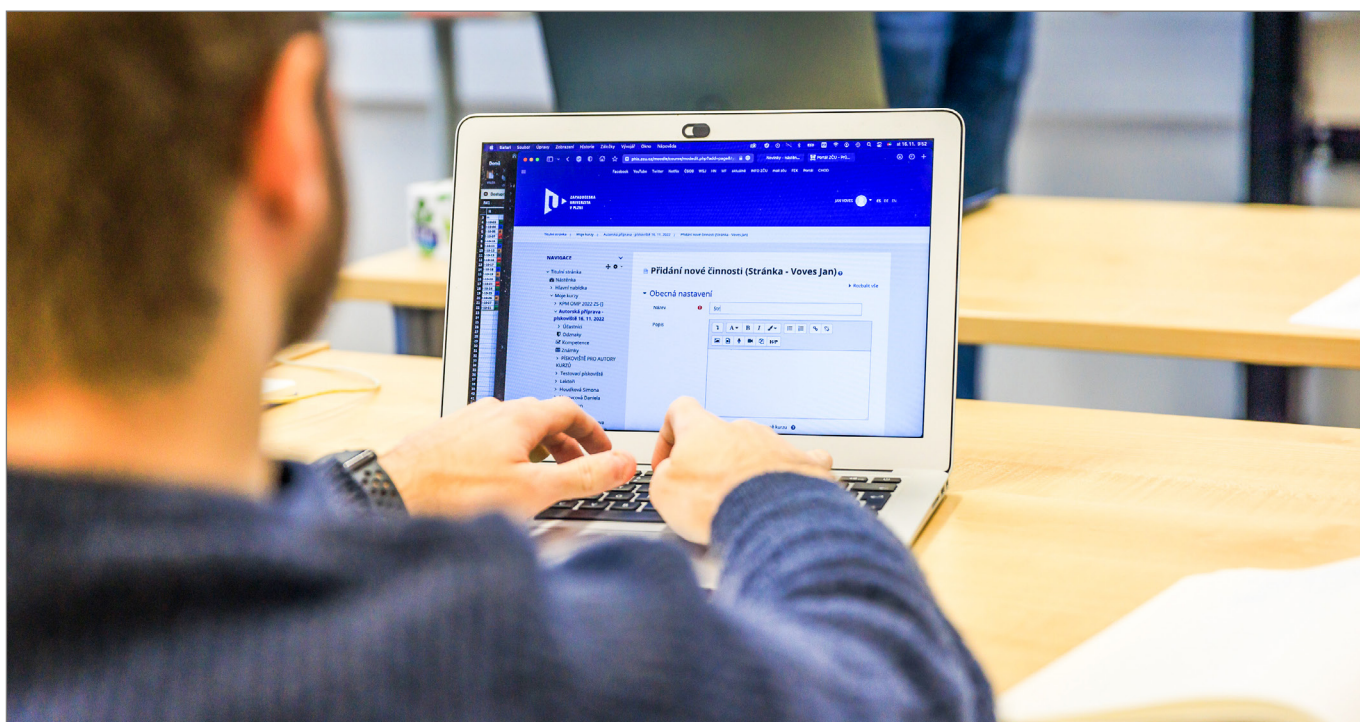
- q) odborníci, kteří se podílejí na zajištění přednášek, seminářů a dalších forem výuky v programu celoživotního vzdělávání uskutečňovaném v cizím jazyce, mají dostatečné znalosti daného cizího jazyka,  
 r) je doložena dohoda o vzájemné spolupráci na uskutečňování programu celoživotního vzdělávání, je-li program celoživotního vzdělávání uskutečňován ve spolupráci s další právnickou osobou.

V neposlední řadě je v hodnotící zprávě věnována pozornost tomu, zda při realizaci programu v daném kalendářním roce nastaly nějaké problémy či jak se řešily případné stížnosti účastníků a lektorů. Nechybí ani dotaz, jestli pořadatel plánuje daný program výhledově reakreditovat.

V roce 2021 bylo na ZČU provedeno hodnocení kvality akreditovaných programů celoživotního vzdělávání v následujícím rozsahu:

Pořadatel	Počet realizovaných programů ČŽV
FAV	0
FDU LS	1
FEK	12
FEL	0
FF	1
FPE	58
FPR	2
FST	6
FZS	7
U3V	
UJP	27
NTC	0
OK-ORVZ	97

Při realizaci programů celoživotního vzdělávání se nevyskytl žádný závažný problém, který by součástí musely řešit. Ze strany účastníků programů celoživotního vzdělávání nebyly zaznamenány žádné stížnosti.



### 3.3 Průběžné hodnocení a analytiky v oblasti tvůrčí činnosti

Stejně jako v předchozích letech probíhalo v roce 2022 vyhodnocování dat získaných v rámci nové metodiky hodnocení výzkumu (M17+). Aktuálně jsou na národní úrovni k dispozici data z H21 (tedy data za roky 2020 a starší) za moduly M1 a M2. Hodnocení na úrovni MEP (mezinárodní evaluační panel) pracovalo s daty M1 a M2 (H18 a H17 – výsledky let 2016 až 2017) a M3 – data let 2014 až 2018.

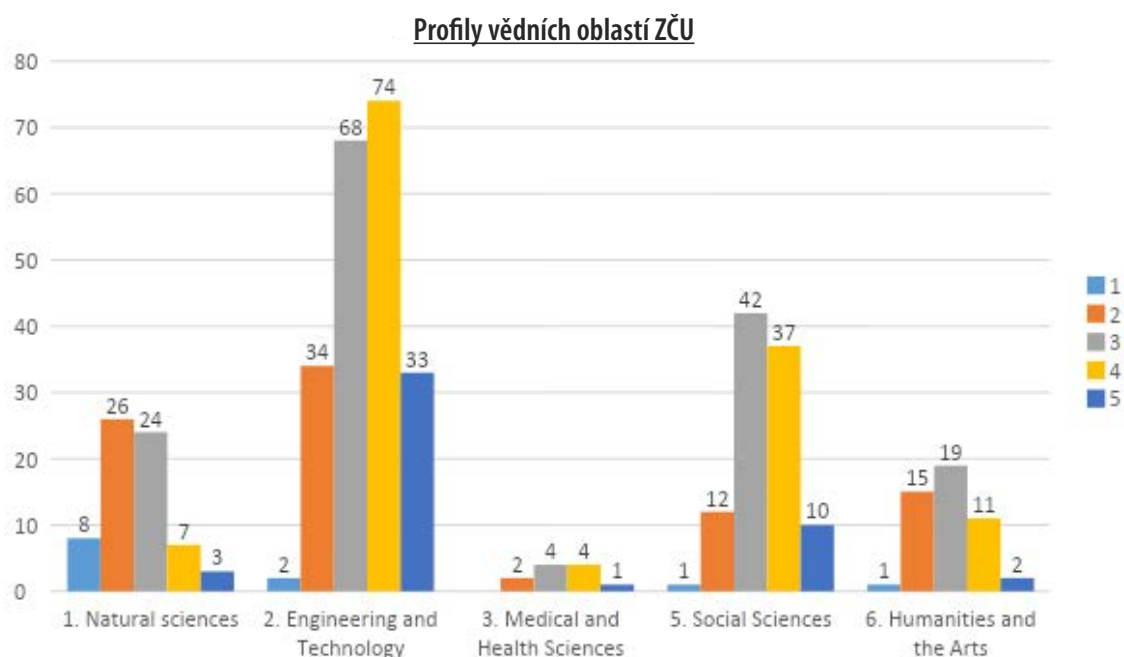
#### Analýza: Výsledky v Modulu 1 hodnocení výzkumných organizací za roky 2017–2021

Jedná se celkem o 450 výstupů vybraných ZČU k hodnocení v rámci modulu M1 (v roce 2017 – 86 výstupů; v roce 2018 – 136 výstupů; v roce 2019 – 68 výstupů; v roce 2020 – 84 výstupů; v roce 2021 – 76 výstupů), které hodnotitelé zařadili na stupnici 1–5. 10 výsledků nezískalo finální známku.

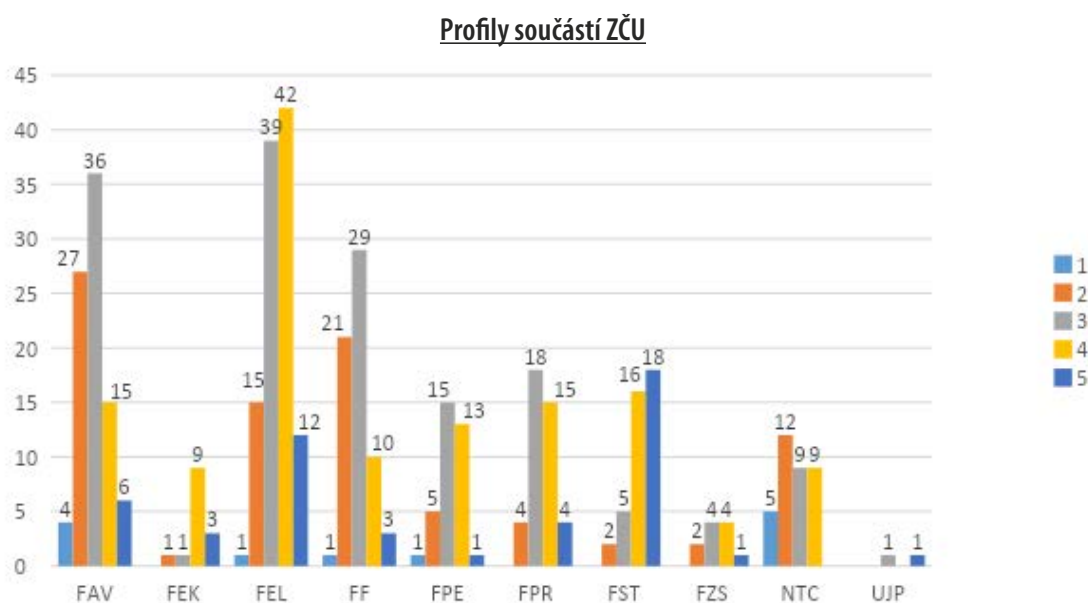
Výsledky pak byly v jednotlivých letech zveřejněny Úřadem vlády ČR. Analýza byla zaměřena na aspekty hodnocení v Modulu 1, jako jsou distribuce známek 1–5 („profil“) pro vybrané veřejné VŠ, profil v jednotlivých vědních oblastech v rámci ČR i na ZČU a profil jednotlivých součástí ZČU celkově i podle druhů hodnocených výsledků (kniha, patent atp.).

Meziročně došlo také k vývoji výkladu jednotlivých stupňů na národní úrovni, zejména u 1 a 2, a také ke zpřesnění termínů „světovost“ či „světová excelence“.

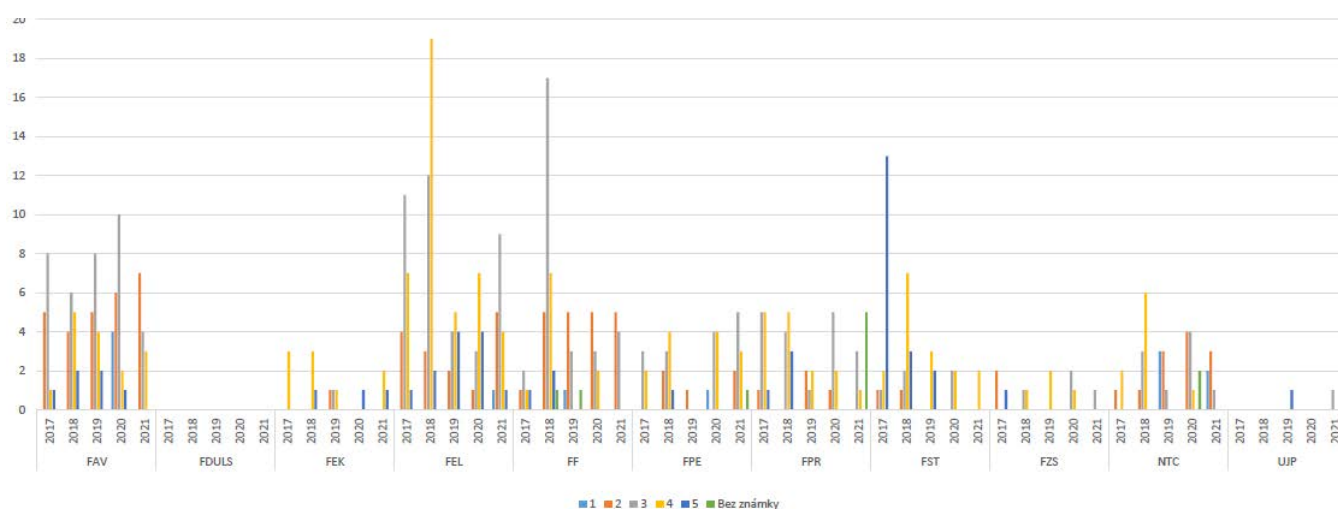
Mezi 6 vědními oblastmi byly známky udělené ZČU distribuovány následujícím způsobem:



Následující obrázek zachycuje distribuci známek za jednotlivé hodnocené výsledky mezi součásti ZČU:

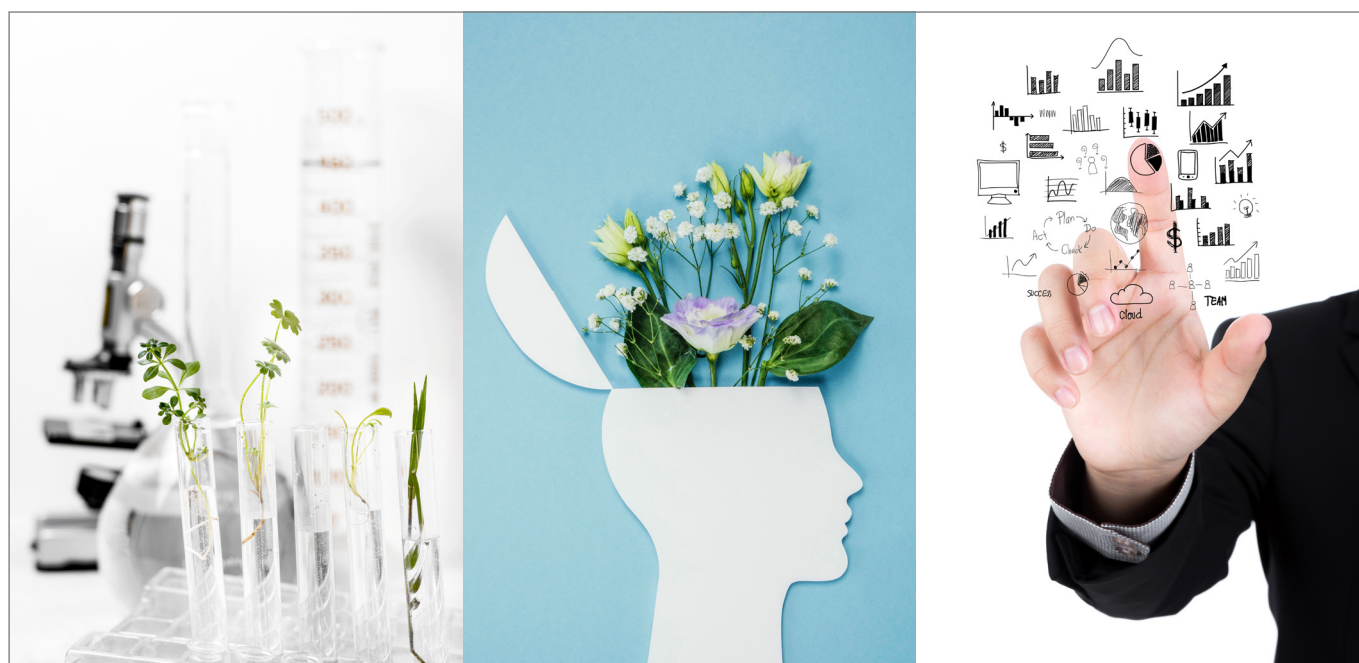


Vývoj po jednotlivých součástech po letech je potom zachycen na následujícím obrázku:



S ohledem na volbu strategie nominace výsledků v dalších ročnících hodnocení byla zpracována také analýza rozložení známek jednotlivých součástí podle typu výsledku. Celkově špatný byl na národní úrovni přístup k hodnocení budoucího potenciálu přínosu výsledku a vše se omezovalo jen na již průkazný přínos. Tyto zkušenosti s přístupem jednotlivých OP při hodnocení výsledků pak vedly k úpravě způsobu nominace výsledků univerzitou. Dalším krokem, který reagoval na větší nároky na oborové hodnocení výsledků na národní úrovni, bylo ustavení Oborových hodnotících panelů i v rámci ZČU. Ty nominace M1 oborově posuzují a svoje návrhy předkládají kolegiu prorektora pro výzkum a vývoj, resp. prorektorovi pro výzkum a vývoj. Význam Oborových hodnotících panelů je patrný i v posuvu hodnocení výsledků k lepším známkám. Pokračující analýza Modulu M1 potvrdila zlepšení mezi lety 2020 a 2021, kdy v sumě došlo ke zvýšení hodnocení výsledků stupněm 1 a 2 o 3 % na úkor výsledků hodnocených stupněm 4 a 5. Procentuální zastoupení výsledků hodnocených stupněm 3 zůstává na hodnotě 30 %. Z vědních oblastí jsou nejpočetněji zastoupeny technické vědy (Engineering and Technology) a sociální vědy (Social Sciences).

V roce 2022 byla pak poskytnuta MŠMT analýza oborového portfolia ZČU, viz tabulka níže. Dle této tabulky byly do M1 odeslány výsledky v tzv. základu, který reprezentuje všechny rozvíjené obory na ZČU. Mimo tzv. základu byly odeslány výsledky i do tzv. posílení zaměřeného na podporu vědních oblastí sociální vědy (Social Sciences) a humanitní vědy (Humanities and the Arts) a výsledků aplikovaného výzkumu jako vyvážení výsledků v M2 ostatních vědních oblastí.



Oborová skupina	FORD	Procentní zastoupení (%)
1. Natural Sciences	1.1 Mathematics	9
	1.2 Computer and information sciences	5
	1.3 Physical sciences	6
	1.4 Chemical sciences	4
	1.5. Earth and related environmental sciences	3
	1.6 Biological sciences	1
	1.7 Other natural sciences	1
2.1 Civil engineering	2.1 Civil engineering	1
	2.2 Electrical engineering, Electronic engineering, Information engineering	14
	2.3 Mechanical engineering	10
	2.4 Chemical engineering	1
	2.5 Materials engineering	9
	2.6 Medical engineering	1
	2.7 Environmental engineering	1
	2.8 Environmental biotechnology	0
	2.9 Industrial biotechnology	1
	2.10 Nano-technology	1
	2.11 Other engineering and technologies	2
3. Medical and Health Sciences	3.1 Basic medicine	1
	3.2 Clinical medicine	1
	3.3 Health sciences	2
4. Agricultural and veterinary sciences	4.1 Agriculture, Forestry, and Fisheries	1
	4.2 Animal and Dairy science	0
	4.3 Veterinary science	0
	4.5 Other agricultural sciences	1
5. Social Sciences	5.1 Psychology and cognitive sciences	1
	5.2 Economics and Business	3
	5.3 Education	4
	5.4 Sociology	2
	5.5 Law	2
	5.6 Political science	1
	5.7 Social and economic geography	1
	5.8 Media and communications	1
	5.9 Other social sciences	1
6. Humanities and the Arts	6.1 History and Archaeology	2
	6.2 Languages and Literature	2
	6.3 Philosophy, Ethics and Religion	1
	6.4 Arts (arts, history of arts, performing arts, music)	2
	6.5 Other Humanities and the Arts	1
<b>Součet:</b>		<b>100</b>



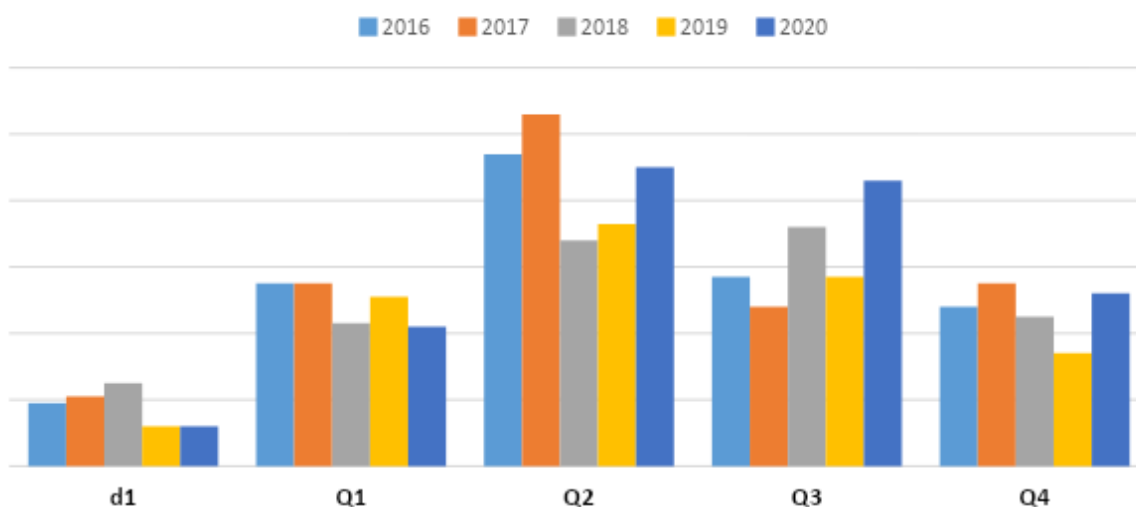
## Hodnocení v rámci M2

V rámci tohoto modulu dochází k analýze bibliometrizovatelných výsledků a tvorbě bibliometrických zpráv za jednotlivé výzkumné organizace (VO). Bibliometrická zpráva za VO poskytuje 5 hlavních informací (Počty a oborovou strukturu výsledků VO, mezinárodní a národní oborové srovnání v pásmech prvního decilu a kvartilech, doplňující údaje – mezinárodní a národní oborové srovnání mediánů a souhrnný profil VO, doplňková analýza na úroveň WoS Categories a podkladová data).

Pro představu stavu publikačních výsledků ve WoS dle FORD a AIS uvádí následující obrázky:

- a. agregovaný profil ZČU rozložený do jednotlivých let. Agregací je, že pokud je výsledek zařazen do více oborů, je uveden pouze v nejvyšším dosaženém pásmu – započten pouze jedenkrát

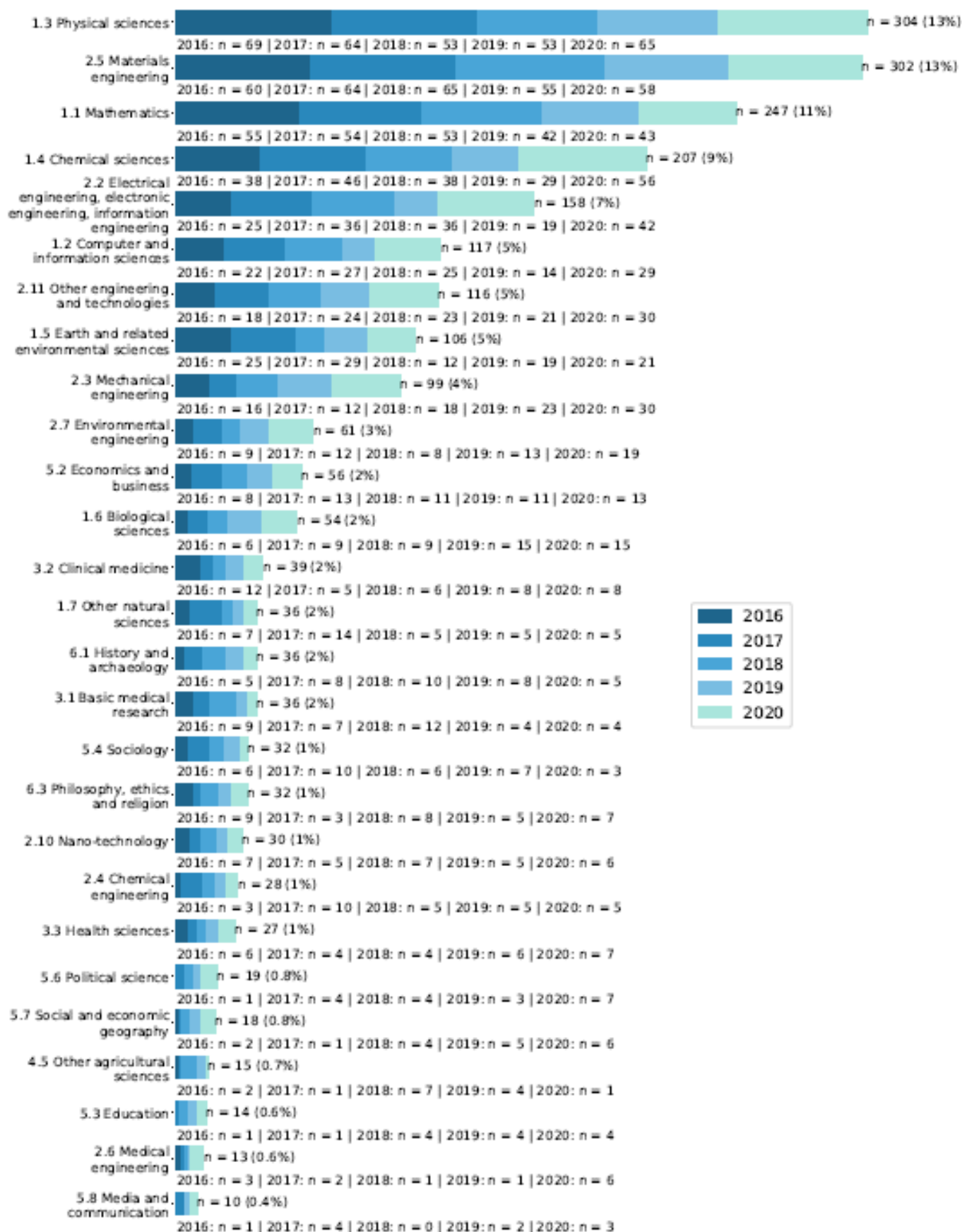
**Agregovaný profil ZČU (2016–2020, databáze WoS)**



- b. oborovou strukturu článků v časopisech pro roky 2016 až 2020 bez agregace, tedy pokud výsledek oborově patří do více oborů, projeví se ve všech těchto oborech.



## Západočeská univerzita v Plzni (2016–2020, databáze WoS)





Výsledky obou modulů slouží na národní úrovni při celkovém hodnocení a škálování VO, které má pak následně vliv i na velikost DKRVO. Je tedy nutné brát tyto výsledky v potaz i při hodnocení kvality tvůrčí činnosti v rámci vnitřního hodnocení. Posledním modulem, který může svojí strategií univerzity ovlivnit a který obsahuje výsledky jednotlivých součástí, je modul M3, který je spolu s moduly M4 a M5 součástí hodnocení VO prostřednictvím Mezinárodního evaluačního panelu (MEP). Výsledky obou modulů slouží na národní úrovni při celkovém hodnocení a škálování VO, které má pak následně vliv i na velikost DKRVO. Je tedy nutné brát tyto výsledky v potaz i při hodnocení kvality tvůrčí činnosti v rámci vnitřního hodnocení. Posledním modulem, který může svojí strategií univerzity ovlivnit a který obsahuje výsledky jednotlivých součástí, je modul M3, který je spolu s moduly M4 a M5 součástí hodnocení VO prostřednictvím Mezinárodního evaluačního panelu (MEP).

### Hodnocení MEP

V rámci roku 2020 proběhlo hodnocení VO v segmentu VŠ resortem MŠMT. Jeho součástí bylo i hodnocení tzv. Mezinárodním evaluačním panelem (MEP). Tento panel hodnotil VŠ na základě sebeevaluačních zpráv, které školy ve spolupráci se součástmi připravily. Další doplňkové informace získávali členové MEP prostřednictvím cílených jednání se zástupci univerzity, stejně jako jejich součástí. Dalším prvkem byla i tzv. on-site visit, která ale kvůli pandemické situaci COVIDu proběhla online. Po ohodnocení všech dostupných dat a relevantních informací zpracoval MEP tzv. hodnotící zprávu, která hodnotila jednotlivé součásti univerzity, ale také celkové nastavení systému v rámci celé univerzity.

Celkové hodnocení ZČU v rámci hodnocení VO v segmentu VŠ poskytovatele MŠMT:

ZČU byla hodnocena takto:

- a) agregované hodnocení v M1 a M2  
– jako velmi dobré – B
- b) souhrnné hodnocení Moduly 3–5  
– M3 – velmi dobré – B  
– M4 – velmi dobré – B  
– M5 – velmi dobré – B
- c) celkově byla ZČU hodnocena jako multioborová VŠ s robustním vědeckým výkonem  
– známka B – velmi dobré.

Hodnotící zprávy pak poskytly spolu s výsledky v rámci M1 a M2 podklad pro celkové hodnocení VŠ v rámci poskytovatele MŠMT při tzv. škálování a následně stanovení DKRVO pro období 2021 až 2025.

Je zřejmé, že všechna zmíněná fakta týkající se hodnocení výsledků VaV se musí odrazit i v systému vnitřního hodnocení kvality tvůrčí činnosti. Mimo uvedená národní hodnocení probíhala i nadále průběžná hodnocení kvality tvůrčí činnosti na ZČU. Tato hodnocení plní základní cíl, kterým je pravidelné získávání a vyhodnocování informací o naplňování strategických cílů v oblasti tvůrčí činnosti.

Celé hodnocení je možné rozdělit do dvou celků:

- a. souhrnné hodnocení kvality tvůrčí činnosti (cílem je zhodnocení předchozího pětiletého období v oblasti tvůrčí činnosti v rámci hlavních vědních oborů a také záměr součástí na následující pětileté období, toto hodnocení probíhá jednou za pět let),
- b. průběžné hodnocení kvality tvůrčí činnosti (cílem je zejména zachycení podstatných změn v oblasti tvůrčí činnosti v rámci hlavních vědních oborů, ke kterým došlo od posledního hodnocení a informování o plnění opatření uložených k nápravě zjištěných nedostatků, toto hodnocení probíhá ročně).

Oba druhy hodnocení mají jasně danou strukturu sebehodnotících zpráv, která je spolu s harmonogramem a dalšími podstatnými informacemi součástí legislativy ve formě pokynu prorektora č. 9P/2018. Od zavedení hodnocení kvality tvůrčí činnosti na ZČU proběhla následující hodnocení:

- a. ověřovací souhrnné hodnocení kvality tvůrčí činnosti – OSHKTČ 2018 (mělo za úkol ověřit nastavení celého systému hodnocení i s analýzami, které jsou součástí poskytnuty k vyjádření v rámci sebehodnotících zpráv; OSHTČ, mapovalo roky 2013–2017),
- b. 1. souhrnné hodnocení kvality tvůrčí činnosti – SHKTČ 2019 (popisovalo roky 2014 až 2018),
- c. 1. průběžné hodnocení kvality tvůrčí činnosti – PHKTČ 2020 (popisovalo rok 2019),
- d. 2. průběžné hodnocení kvality tvůrčí činnosti – PHKTČ 2021 (popisovalo rok 2020),
- e. 3. průběžné hodnocení kvality tvůrčí činnosti – PHKTČ 2022 (popisovalo 2021),
- f. 4. průběžné hodnocení kvality tvůrčí činnosti – PHKTČ 2023 (bude popisovat rok 2022).

Na základě struktury SHKTČ byly připraveny pro každou součást ZČU analytické podklady, které sloužily děkanům a ředitelům součástí ZČU ke zpracování zprávy o souhrnném hodnocení kvality tvůrčí činnosti.

Tyto zprávy byly projednány ve vědeckých či uměleckých radách součástí a předloženy rektorovi.

Tyto zprávy poté prošly hodnocením externího hodnotitele a bylo k nim vypracováno stanovisko – externí oborový posudek z hlediska naplnění cílů a zásad. K hodnocení každé zprávy o souhrnném hodnocení kvality tvůrčí činnosti jsou jmenováni dva externí hodnotitelé.

Na základě zpracované Souhrnné hodnotící zprávy a stanovisek externích hodnotitelů je provedeno závěrečné hodnocení. Toto závěrečné hodnocení provádí prorektor pro výzkum a vývoj. Závěrečné hodnocení kvality tvůrčí činnosti obsahuje návrh opatření k nápravě nedostatků. Takto zpracované závěrečné hodnocení je předloženo Vědecké radě ZČU, která je projedná a dle předloženého návrhu stanoví opatření k nápravě zjištěných nedostatků.

O plnění opatření k nápravě nedostatků pak prorektor pro výzkum a vývoj informuje Vědeckou radu ZČU a Akademický senát ZČU.

Závěrečné hodnocení tvůrčí činnosti a plnění opatření k nápravě zjištěných nedostatků je přístupné:

- a. příslušné Radě oblasti vzdělávání,
- b. Vědecké nebo umělecké radě dané součásti,
- c. Radě pro vnitřní hodnocení ZČU.

Mimo legislativně stanovené rady a orgány ZČU jsou materiály týkající se hodnocení kvality tvůrčí činnosti dostupné na odboru Výzkum a vývoj, který hodnocení zajišťuje.

Dalším vhodným krokem, který je do budoucna vhodný z hlediska hodnocení kvality tvůrčí činnosti dořešit, je vyšší stupeň elektronizace zpracování vstupních dat (zvýšení využití DWH), stejně jako jejich sdílení v rámci procesu hodnocení (vyšší stupeň začleněn do systému IS VHK) a následně sdílení výsledků principů jejich dalšího využití (spolupráce s Odborem kvality na celkovém rozvoji analýz).

### **3.4 Hodnocení servisních služeb ZČU zaměstnanci**

V rámci hodnocení kvality souvisejících a doplňkových činností na ZČU proběhla v roce 2022 další část periodické analýzy „Hodnocení servisních služeb ZČU zaměstnanci“, která opakovala hodnocení prvního roku cyklu. Opětovně tedy byla hodnocena stejná pracoviště jako v roce 2019, tj. Odbor právní (dále jen OPR), Ekonomický odbor (dále jen EO), Univerzitní knihovna (dále jen UK) a Centrum informatizace a výpočetní techniky (dále jen CIV).

#### **Hlavní výsledky**

Srovnání s rokem 2019 ukazuje rapidní zlepšení hodnocení Odboru právního, a to ve všech kritériích, která nebyla v roce 2019 uspokojivá, o 14–33 procentních bodů; také hodnocení všech služeb odboru se zlepšilo, u některých i o 20 či 30 procentních bodů.

Hodnocení dalších odborů (EO, UK, CIV) se mění jen zanedbatelně, což je dobrá zpráva v případě Uctivého jednání (83,0–96,6 %) a Znalosti kompetencí (82,5–92,0 %).

Jinak je tomu ale v případě Personální orientace, která je u tří odborů stále menší než 70 %, což je hodnota spíše obvyklá i u dalších odborů hodnocených v předchozích letech – nízká Personální orientace je tak společným a obecným problémem odborů REK a služeb ZČU, byť naštěstí výjimky existují.

Došlo ke zlepšení hodnocení dvou méně využívaných služeb CIV (Zajištění spolehlivosti a bezpečnosti ICT, Koordinace klíčové koncepční a technologické oblasti ICT ZČU v souladu s příslušným strategickým dokumentem).

Jak informoval zaměstnance rektor ZČU, na základě podnětů zaměstnanců přijalo vedení univerzity řadu konkrétních opatření:

- 1) V rámci OPR byl rozšířen okruh právníků pro revize smluv a jiné právní dokumenty v anglickém jazyce, na webu OPR bude u jednotlivých osob uvedeno, jaké agendě se věnují.
- 2) V rámci EO bude zavedena standardizovaná zpětná vazba (reakce na požadavek), web EO bude doplněn o novou záložku Zaměstnanci a jejich agenda, pro snazší kontakt příslušného pracovníka.
- 3) V rámci UK dokončuje Odbor Výzkum a vývoj přípravu novely směrnice, která mj. řeší efektivnější správu publikací v OBD nebo odbourání archivace dokumentů aj. Ve věci požadavku rozšíření knihovního fondu (zejména přístupů do e-databází) bude zahájeno jednání s novým vedením ZČU.

#### 4) V rámci CIV

- Další zlepšování a optimalizace uživatelské podpory. Zlepšení povědomí o službě HelpDesk a zjednodušení kontaktních bodů. Další rozvoj měkkých kompetencí pracovníků uživatelské podpory, orientace na vyřešení problému, systematické vyhodnocování dat z RT systému pro řízení doby odezvy.
- Posílení role lokálních správců jako agregátorů požadavků a potřeb, zvýšení jejich kompetencí. Cílené informování o efektivním postupu řešení konkrétních situací (např. Wi-Fi pro hosta, životní cyklus uživatelského konta, výběr vhodné služby pro data).

Několik opatření bylo také přijato v obecné rovině:

- Pro snadnou orientaci ve službách a agendě zpracovávané jednotlivými zaměstnanci servisních služeb lze využít rozcestník na Intranetu ZČU (<https://intranet.zcu.cz/rozcestnik>).
- Postupně budou zaváděny standardizované odpovědi na pracovní maily se stanovením termínu, dokdy bude podnět vypořádán. Větší důraz bude kladen na nastavování automatických odpovědí v době nepřítomnosti.

Podrobné výsledky hodnocení jsou zveřejněny na stránce <https://les.zcu.cz/sluzby2022.html>

### **3.5 Mezinárodní hodnocení Západočeské univerzity v Plzni**

Pravidelné mezinárodní hodnocení ZČU je prováděno dvěma různými způsoby několika mezinárodními agenturami. U dvou, U-Multirank a THE, připravují podklady podle aktuálního požadavku samy agentury.

U ostatních žebříčků si data z různých databází hodnotitelé získávají sami.

Celosvětové agentury, které hodnotí ZČU zpravidla 1x ročně<sup>1</sup>:

- U-Multirank<sup>2</sup> – ZČU je jednou ze 14 univerzit zařazených do U-Multiranku pro Českou republiku. Jedná se o hodnocení, které na rozdíl od ostatních nevytváří žebříčky, ale slouží k porovnávání jednotlivých studijních programů různých vysokých škol. Každým rokem se mění a je uživatelsky velmi příjemné. Doprovodným materiálem je i studentská anketa. Její výstup pak může sloužit zpětnovazebně nebo i možným zájemcům o studium, stejně tak jako ostatní data. Míra absolvování Západočeské univerzity je 30,68 pro bakalářské (D skóre) a 44,01 pro magisterské (D skóre). Západočeská univerzita je ve výzkumu nejsilnější, jak ukazuje její graf sunburst – snímek profilu výkonnosti univerzity napříč pěti dimenzemi U-Multirank. Její celkový profil ukazuje nejlepší výkon v různých ukazatelích s celkovým hodnocením 8 „A“ (velmi dobré).
- Times Higher Education World University Ranking (THE)<sup>3</sup> – hodnotí vzdělávací a výzkumnou činnost, jako např. prostředí na univerzitě, publikace a citace, objem finančních prostředků, a to jak na vzdělávací činnost, tak i výzkum. Dále pak mezinárodní reputaci univerzity, příjmy z průmyslu a transfer znalostí. ZČU se v rámci České republiky umístila v roce 2022 na 7. místě, za Jihočeskou univerzitou (4. místo), ale například před Univerzitou Hradec Králové (11.), Univerzitou Jana Evangelisty Purkyně v Ústí nad Labem (12.) a Univerzitou Pardubice (15.). Žebříčky jsou uváděny jako celosvětové, evropské a rozvíjejících se ekonomik („mladé univerzity“), mezi něž je ČR řazena.
- QS World University Ranking<sup>4</sup> – jde primárně o celosvětový žebříček, ale jsou zde uváděny i regionální žebříčky, jako evropský a rozvíjejících se ekonomik (kam je řazena i ČR). Hodnotí se: akademická reputace, zaměstnatelnost absolventů, počty studentů na fakultách, citace, mezinárodní věhlas. ZČU se v rámci Evropy v roce 2022 umístila na 125. místě (za Univerzitou Tomáše Bati ve Zlíně, ale před Univerzitou Pardubice), v rámci ČR 14. místě (abecední řazení) za metropolitními univerzitami v ČR.
- UniRank<sup>5</sup> – žebříček zahrnuje 13 000 světových univerzit, kritériem je webová popularita a popularita na sociálních sítích. Lze sledovat umístění univerzity i v rámci regionů. V roce 2022 získala ZČU v ČR celkově 6. místo, těsně za metropolitními univerzitami (pořadí ve světě žebříček uvádí 819.) Co se týče konkrétních sociálních sítí, ZČU zaujala v roce 2022 pozice v první polovině žebříčků – pro zajímavost na Facebooku to bylo 21. místo z 58, na Twitteru to bylo 16. místo z 32, na Instagramu 14. místo z 50.
- The Ranking Web of Universities<sup>6</sup> – žebříček hodnotí univerzity dle webové popularity a impaktu. ZČU se umístila v roce 2022 celosvětově na 1408. místě, v Evropě na 541. místě, z toho v Evropské unii na 375. místě a v ČR na 9. místě.
- Round University Ranking<sup>7</sup> – jde o ruský žebříček, který kromě umístění ještě zařazuje univerzity do diamantové, zlaté, stříbrné, bronzové, měděné a světové ligy. Hodnotí se vzdělávací činnost, výzkum, mezinárodní věhlas a finanční udržitelnost/stabilita. V r. 2022 se ZČU (se skóre 44,640 bodů) umístila ve světě na 676. místě a v ČR na 5. místě.

V porovnání s předchozím obdobím se ZČU stále umísťuje v jednotlivých žebříčcích v rámci České republiky na 6.–9. místě, což odpovídá jejímu významu v rámci státu. Na místech před ní se většinou, i když ne vždy, umísťují pražské (zejména UK a ČVUT) a brněnské (zejména MU a VUT) univerzity a také UP Olomouc a někdy VŠB TUO Ostrava, ČZU Praha nebo VŠCHT Praha a JČU. Univerzity jako UPCE, UJEP nebo UHK se většinou umísťují za ZČU.

K otázce mezinárodních žebříčků z hlediska způsobů jejich hodnocení byla v roce 2022 zpracována rozsáhlá analýza „Mezinárodní žebříčky hodnocení univerzit“ (autor: Ondřej Stuchlík, supervizor: František Kalvas, Odbor kvalita). Podrobně zpracovaná analytická zpráva sleduje obecně formulovaný cíl ZČU, kterým je adekvátně reagovat na postavení ZČU v globálních žebříčcích hodnocení univerzit, a tím potenciálně takové hodnocení – chápané prozatím jako neuspokojivé – zvýšit. Tato analytická zpráva by měla posloužit i k vylepšení postavení ZČU v těchto žebříčcích, a to jako první krok směrem k lepší práci s informacemi co do jejich sběru a především jejich propagaci (mj. prostřednictvím PR nástrojů). Analýza byla projednávána v příslušných grémiích ZČU a prezentována 23. 1. 2023 v rámci Dne s kvalitou. Je dostupná na webu Odboru kvalita v sekci Přehled analýzy – Portál registru analýz (<https://czv.zcu.cz/portal-registru-analyz/>)

## 4. ZÁVĚR

Tento Dodatek č. 2 ke Zprávě o vnitřním hodnocení kvality 2020 za rok 2022 zpracovala podle ust. § 12a odst. 4 písm. c) zákona o vysokých školách v platném znění Rada pro vnitřní hodnocení Západočeské univerzity v Plzni v souladu s ust. § 77b odst. 3 písm. b) zákona o vysokých školách v platném znění a v souladu s čl. 20 a násl. vnitřního předpisu Pravidla systému zajišťování kvality vzdělávací, tvůrčí a s nimi souvisejících činností a vnitřního hodnocení kvality vzdělávací, tvůrčí a s nimi souvisejících činností Západočeské univerzity v Plzni ve spolupráci s Odborem kvalita.

Dodatek ke Zprávě o vnitřním hodnocení kvality tak společně s vlastní Zprávou o vnitřním hodnocení kvality představuje klíčový dokument obsahující informace o neustálém zlepšování kvality služeb poskytovaných Západočeskou univerzitou a je zřetelným dokladem funkčního systému řízení kvality. Celý systém zajišťování kvality je významnou oporou strategického řízení, což platí zejména o analytických činnostech a o sdílené datové základně.

---

<sup>1</sup> (Pozn.: V některých žebříčcích, které uvádějí souhrnné pořadí, např. 500 – 1000, 1001 – 1200, 1000+ apod., jsou spolu se ZČU někdy hodnoceny také UTB, JČU, OU, UP. V takovém případě jsou vysoké školy uváděny v abecedním pořadí.)

<sup>2</sup> U-Multirank, 2023 [online]. [cit. 27. 1. 2023]. Dostupné z: <https://www.umultirank.org/study-at/university-of-west-bohemia-rankings/>

<sup>3</sup> The World University Ranking, 2023 [online]. [cit. 27. 1. 2023]. Dostupné z: [https://www.timeshighereducation.com/world-university-rankings/2022/world-ranking#!/page/0/length/25/locations/CZE/sort\\_by/rank/sort\\_order/asc/cols/scores](https://www.timeshighereducation.com/world-university-rankings/2022/world-ranking#!/page/0/length/25/locations/CZE/sort_by/rank/sort_order/asc/cols/scores)

<sup>4</sup> QS Top Universities, 2023 [online]. [cit. 27. 1. 2023]. Dostupné z: <https://www.topuniversities.com/universities/university-west-bohemia>

<sup>5</sup> Uni Rank, 2023 [online]. [cit. 27. 1. 2023]. Dostupné z: <https://www.4icu.org/cz/universities/>

<sup>6</sup> RANKING WEB OF UNIVERSITIES, 2023 [online]. [cit. 27. 1. 2023]. Dostupné z: <https://www.webometrics.info/en/Europe/Czech%20Republic%20>

<sup>7</sup> 6 RUR Round University Ranking, 2023 [online]. [cit. 27. 1. 2023]. Dostupné z: <https://roundranking.com/ranking/world-university-rankings.html/>



**ZÁPADOČESKÁ  
UNIVERZITA  
V PLZNI**

V tomto dokumentu byly použity fotografie:  
[eu.zonerama.com/czv-zcu](http://eu.zonerama.com/czv-zcu)  
[www.freepik.com](http://www.freepik.com)



[WWW.ZCU.CZ](http://WWW.ZCU.CZ)