

DODATEK č. 1
KE ZPRÁVĚ O VNITŘNÍM HODNOCENÍ
KVALITY ZČU 2017 ZA ROK 2018

Tento dokument byl:

- a) projednán Vědeckou radou ZČU dne 20. 3. 2019,
- b) schválen Akademickým senátem ZČU dne 27. 3. 2019,
- c) projednán Správní radou ZČU dne 1. 4. 2019.

Připomínky byly řádně vypořádány a přednesené podněty byly zohledněny ve výsledném dokumentu.

Termín vydání: 3. 4. 2019

Obsah

1	Úvod	6
2	Kontrola plnění opatření přijímaných za účelem zlepšování	7
2.1	Úvod	7
2.2	Souhrnné zhodnocení plnění opatření z pohledu jednotlivých gestorů	7
2.3	Přehled provedené analytické činnosti vztahující se k jednotlivým oblastem hodnotícího rámce	11
3	Aktualizovaný plán opatření přijímaných za účelem zlepšování na další období	15
3.1	Úvod	15
3.2	Plán opatření na rok 2019 z pohledu jednotlivých gestorů	15
3.3	Přehled plánované analytické činnosti vztahující se k jednotlivým oblastem hodnotícího rámce	15
4	Hlavní závěry z výsledků hodnocení kvality prováděných ve vzdělávacích, tvůrčích a s nimi souvisejících činnostech v předchozím období (2017—2018)	18
4.1	Metodika průběžné analytické činnosti a vstupní premisy	18
4.2	Hlavní závěry z výsledků hodnocení kvality k jednotlivým tematickým oblastem	20
4.3	Průběžné analytiky v oblasti tvůrčí činnosti	28
5	Informace o vnějším hodnocení	37
5.1	Vnější hodnocení Komplexního vnitřního hodnocení ZČU v Plzni	37
5.2	Mezinárodní hodnocení Západočeské univerzity v Plzni	41
6	Závěr	43

SEZNAM ZKRATEK

BRICS	hospodářské uskupení Brazílie, Ruska, Indie, Číny a Jižní Afriky
CIV	Centrum pro informatiku a výpočetní techniku
CNN	Celouniverzitní neinvestiční náklady
CRP	Centralizované rozvojové projekty
ČSÚ	Český statistický úřad
ČVUT	České vysoké učení technické v Praze
ČZU	Česká zemědělská univerzita
DZ PS	Dlouhodobý záměr úseku Práce a služby
EADTU	European Association of Distance Teaching Universities
EFQM	European Foundation for Quality Management (Evropská nadace pro management kvality)
ERASMUS	European Action Scheme for the Mobility of University Students
ESF	Evropský sociální fond
ESG	Standards and Guidelines for Quality Assurance in the European Higher Education Area
FAV	Fakulta aplikovaných věd
FDULS	Fakulta designu a umění Ladislava Sutnara
FEK	Fakulta ekonomická
FEL	Fakulta elektrotechnická
FF	Fakulta filozofická
FPE	Fakulta pedagogická
FPR	Fakulta právnická
FP7	The Seventh Framework Programme
FRIM	Fond reprodukce investičního majetku
FST	Fakulta strojní
FZS	Fakulta zdravotnických studií
GA ČR	Grantová agentura České republiky
GaP	Granty a projekty
GAP analýza	analýza tržních mezer
H2020	Horizont 2020
HAP	Hodnocení akademických pracovníků
HR	Human resources
HR Award	HR Excellence in Research Award
IA	interní audit
IPC	Informační a poradenské centrum
IPN	Individuální projekt národní
IPSOS	společnost pro výzkum trhu
IS	Informační systém
IT	Informační technologie
ITI	Integrated Territorial Investments
JČU	Jihočeská univerzita v Českých Budějovicích
KPI	Key Performance Indicators
MOOC	Massive Open Online Courses

MPSV	Ministerstvo práce a sociálních věcí
MŠMT	Ministerstvo školství, mládeže a tělovýchovy
MU	Masarykova univerzita v Brně
NAÚ	Národní akreditační úřad pro vysoké školství
NTC	Nové technologie – výzkumné centrum
POSTDOC	podpora mladých absolventů doktorských studijních programů
PR-P	úsek prorektora pro studijní a pedagogickou činnost
PR-R	úsek prorektora pro rozvoj a vnější vztahy
PRSZ ZČU	Plán realizace strategického záměru Západočeské univerzity v Plzni
PR-T	úsek prorektora pro transfer znalostí a technologií
PS	útvár Provoz a služby
PSZK	Pravidla systému zajišťování kvality vzdělávací, tvůrčí a s nimi souvisejících činností a vnitřního hodnocení kvality vzdělávací, tvůrčí a s nimi souvisejících činností Západočeské univerzity v Plzni
Q – RAM	Národní kvalifikační rámec terciálního vzdělávání
RIV	Registr informací o výsledcích
RRA	Regionální rozvojová agentura
RVH	Rada pro vnitřní hodnocení
SGS	Studentská grantová soutěž
SPŠ	střední průmyslová škola
SŠ	střední škola
SOŠ	střední odborná škola
SOU	střední odborné učiliště
STAG	Studijní agenda
SUPŠ	střední uměleckoprůmyslová škola
SW	software
SZ ZČU	Strategický záměr ZČU
TA ČR	Technologická agentura České republiky
THE	Times Higher Education World University Rankings
UJEP	Univerzita J. E. Purkyně v Ústí nad Labem
UK	Univerzita Karlova
UK	Univerzitní knihovna
UP	Univerzita Palackého v Olomouci
VaV	Výzkum a vývoj
VOŠ	vyšší odborná škola
VŠB TUO	Vysoká škola báňská – Technická univerzita Ostrava
VŠE	Vysoká škola ekonomická v Praze
VŠCHT	Vysoká škola chemicko-technologická v Praze
VŠTE	Vysoká škola technická a ekonomická v Českých Budějovicích
VUT	Vysoké učení technické v Brně
VVŠ	veřejná vysoká škola
ZČU	Západočeská univerzita v Plzni
ZoVHK	Zpráva o vnitřním hodnocení kvality Západočeské univerzity v Plzni
ZS	zajímavé strany
ŽP	životní prostředí

1 Úvod

Dodatek č. 1 ke Zprávě o vnitřním hodnocení kvality ZČU 2017 **popisuje procesy (projekty) prováděné v roce 2018 s cílem zlepšení kvality vzdělávací, tvůrčí a s nimi souvisejících činností ZČU.**

Navazuje na výsledky vnitřního hodnocení kvality (respektive na Zprávu o vnitřním hodnocení kvality ZČU – 2017) konaného v průběhu let 2016–2017 na úrovni celé univerzity. Cílem hodnocení bylo posouzení všech oblastí činnosti ZČU (vzdělávací, tvůrčí a s nimi souvisejících činností), výběr priorit dalšího zlepšování univerzity a následná implementace zlepšení do praxe. Výsledky komplexního vnitřního hodnocení kvality byly promítnuty do strategie univerzity.

V dodatku č. 1 je zpracována kontrola plnění Opatření přijímaných za účelem zlepšování naplánovaných jejich gestory na rok **2018** (kap. č. 2) a s tím související aktualizovaný plán Opatření přijímaných za účelem zlepšování **na rok 2019** a 2020 (kap. č. 3). Plán Opatření přijímaných za účelem zlepšování je funkční součástí systému zajišťování kvality na ZČU a výsledky plnění Opatření jsou průběžně promítnuty do Plánu rozvoje strategického záměru univerzity pro rok 2019.

Dále jsou v dodatku doloženy **hlavní závěry z výsledků hodnocení kvality** prováděných ve vzdělávací, tvůrčí a s nimi souvisejících činnostech v roce 2018, částečně i roce 2017 (kap. č. 4).

V roce 2018 proběhlo na ZČU v Plzni vnější hodnocení, které navazovalo na komplexní vnitřní hodnocení a jeho účelem bylo zhodnocení metodiky vnitřního hodnocení, ověření výsledků vnitřního hodnocení a přezkoumání navržených Opatření pro zlepšení (kap. č. 5).

Nové komplexní vnitřní hodnocení kvality je naplánováno na podzim roku 2019.

Všechny výše zmíněné procesy jsou v souladu s požadavky zákona o vysokých školách, respektive s vnitřním předpisem ZČU Pravidla systému zajišťování kvality vzdělávací, tvůrčí a s nimi souvisejících činností a vnitřního hodnocení kvality vzdělávací, tvůrčí a s nimi souvisejících činností Západočeské univerzity v Plzni ze dne 13. července 2017 a z tohoto předpisu vycházející směrnici rektora č. 21R/2018 Komplexní vnitřní hodnocení kvality.

2 Kontrola plnění opatření přijímaných za účelem zlepšování

2.1 Úvod

Opatření přijímaná za účelem zlepšování (dále jen Opatření) jsou výsledkem komplexního vnitřního hodnocení kvality ZČU. Metodika hodnocení je založena na hodnocení oblastí, každá oblast má svého gestora z vedení univerzity. Na základě výsledků hodnocení (ratingu) gestoři navrhli opatření pro zlepšení oblastí, které byly hodnotiteli označeny jako oblasti s potenciálem pro zlepšení. V první fázi byly vybrány oblasti s nejvyšším potenciálem a postupně se budou zlepšovat i oblasti s malým potenciálem. Výsledkem jsou samostatné projekty zlepšování vedené jednotlivými gestory.

Navržená opatření jsou již součástí Zprávy o vnitřním hodnocení kvality ZČU 2017. Monitoring plnění dílčích opatření je navázán na monitoring **strategického plánu rozvoje**.

Monitoring Opatření se zaznamenává do pracovního dokumentu. Za účelem zvýšení přehlednosti jsou v dokumentu zaznamenány jak kontroly plnění opatření v roce 2018, tak i plány opatření na rok 2019, a kde to bylo možné, i na rok 2020. Plán je nastaven pouze do roku 2020, protože v tomto roce bude dokončeno nové komplexní vnitřní hodnocení kvality a z něj budou následně odvozeny nové plány opatření.

Dokument Opatření přijímaná za účelem zlepšování pro rok 2018–2020 je kompatibilní se Zprávou o vnitřním hodnocení kvality, neboť každé opatření je navázáno ke konkrétní oblasti popisované ve zprávě. Kontrola plnění plánů opatření je třístupňová, nejprve je kontrolují gestoři, následně vedení ZČU a poté RVH ZČU. Pracovní dokument, kde se vše výše uvedené zaznamenává, je k dispozici na vyžádání na Odboru kvalita.

2.2 Souhrnné zhodnocení plnění opatření z pohledu jednotlivých gestorů

V gesci rektora bylo na základě výsledků vnitřního hodnocení identifikováno celkem 14 oblastí v rámci Hodnoticího rámce EFQM, které vyžadovaly návrhy konkrétních opatření. Opatření směřovala v zásadě k řešení následujících úkolů:

- a) komplexní řešení personální problematiky na ZČU,
- b) sdílení vize ZČU,
- c) nastavení zásad etického chování na ZČU,
- d) řízení a zlepšování procesů,
- e) interní komunikace, sdílení strategie a vize ZČU akademickou obcí.

Řešení navržených opatření bylo provedeno s finančním zajištěním zdrojů zejména z projektu ESF, Institucionálního rozvojového plánu, prostředků pro specifický vysokoškolský výzkum, prostředků na rozvoj výzkumné instituce (motivační systém) a z rezervy rektora. Většina definovaných úkolů byla splněna ke konci roku 2018 anebo byly vypracovány prvotní návrhy, které je ještě nutné projednat v pracovních skupinách. Týká se to především úkolů v oblasti personální problematiky. V průběhu roku 2019 budou dokončeny úkoly:

- a) nový Etický kodex bude součástí dokumentů, které budou zaměstnanci podepisovat při nástupu do zaměstnání, pro studenty bude Etický kodex součástí imatrikulační slibu,
- b) po připomínkovém řízení budou vydány následující směrnice: personální směrnice, kariérní řád a hodnocení zaměstnanců,
- c) bude vytvořena a schválena koncepce vzdělávání a rozvoje zaměstnanců,
- d) v roce 2019 (a 2020) bude dokončen SW procesního modelování, který bude implementován na ZČU a do kterého budou zapracovány vybrané procesy, bude potvrzena nastavená metodika, budou proškoleni uživatelé nového SW,
- e) bude nastaven systém měření a vyhodnocování procesů – v roce 2019 a 2020 budou stanoveny klíčové ukazatele výkonnosti pro další vybrané procesy a tyto ukazatele budou následně vyhodnoceny,
- f) ukotvení systému procesního řízení v interních směrnících, předpisech a pokynech,
- g) bude pilotně zaveden, nastaven a odzkoušen výkonnostní management pro útvary a osoby přímo podřízené rektorovi,
- h) zlepšení interní komunikace: nad rámec dosud realizovaných opatření (setkávání s akademickou obcí apod.) jsou připravována opatření zejména pro zlepšení a zefektivnění komunikace mezi rektorem a rektorátními útvary a součástmi ZČU.

V oblasti, která patří do kompetence rektora, jsou dva základní okruhy, a to okruh personální problematiky a okruh řízení procesů. V personální oblasti se v roce 2018 podařilo nastavit personální strategii, identifikovat problémové oblasti, vytvořit několik verzí pracovních materiálů pro obecnou směrnici a popisy pracovních míst, vytvořit pracovní materiál pro hodnocení zaměstnanců, na třech součástech se podařilo implementovat podpůrný software pro hodnocení akademických a vědeckých pracovníků. Byl vytvořen a projednán napříč akademickou obcí nový Etický kodex. V souladu s HR Award byly provedeny GAP analýzy na většině součástí. Bylo vytvořeno a realizováno základní školení pro nové zaměstnance, pracuje se na koncepci vzdělávání a rozvoje zaměstnanců.

V oblasti řízení a zlepšování procesů byl vytvořen návrh hlavní procesní mapy ZČU a metodiky procesního modelování na ZČU.

Procesní mapa byla po úpravách schválena a zveřejněna na procesním portálu ZČU. Metodika procesního modelování byla také schválena a zveřejněna tamtéž. Byl zakoupen dočasný SW od ČVUT, který slouží v překlenovacím období do doby vytvoření vlastního customizovaného SW. V průběhu roku 2018 byly do dočasného SW implementovány pilotní procesy, na kterých se realizovalo ověření vytvořené a nastavené metodiky.

Dále byly stanoveny důležité ukazatele výkonnosti (KPI) s pomocí metody Balanced Scorecard, dále byla navržena a schválena metodika měření procesů a stanovování ukazatelů výkonnosti (KPI), která je dostupná v rámci procesního portálu ZČU. Navržená metodika byla poté ověřena na vybraných pilotních procesech, ve kterých byly určeny pilotní KPI.

Byla schválena směrnice rektora č. 20R/2018 Pravidla pro tvorbu, řízení a vyhodnocování procesů, která byla implementována do legislativy ZČU.

Byl nastaven způsob provádění interních auditů včetně definice odpovědnosti a pravomocí IA a byly nastaveny mechanismy spolupráce s řídicím výborem pro procesy. Dále byl nalezen pilotní proces vhodný pro realizaci interního auditu, který byl vložen do plánu auditů na rok 2019.

V gesci kvestora bylo na základě výsledků vnitřního hodnocení identifikováno celkem 5 oblastí v rámci Hodnoticího rámce EFQM, které vyžadovaly návrh konkrétních opatření. Opatření směřovala v zásadě k řešení následujících úkolů:

- a) finanční řízení – kontroling rozpočtů součástí kvestora,
- b) řízení investic – zaměřené především na investice dle SZ ZČU a střednědobého plánu investic,
- c) správa budov a dalšího hmotného majetku – stanovení standardů v útvaru Provoz a služby,
- d) omezování negativního dopadu na životní prostředí – zvýšení efektivity využívání energií,
- e) řízení technologií včetně IT – zpracování plánu investic v oblasti IT na období 3–5 let.

Řešení navržených opatření bylo provedeno s finančním zajištěním zdrojů z rozpočtů součástí (a, c, d), z FRIM, CNN, dotace (b), z rozpočtu CIV, FRIM, z projektu CRP a projektu digitalizace VVŠ (e). Většina definovaných úkolů byla splněna v termínu konec roku 2018. V průběhu roku 2019 bude plnění Opatření pokračovat a navazovat na úkoly z roku 2018. Zejména se bude jednat o:

- rozšíření tzv. kontrolingu na další součásti ZČU,
- pokračování v realizaci tzv. strategických investic z dotačních titulů,
- nastavení dalších standardů v úseku kvestora dle požadavků součástí a grémií ZČU,
- prohloubení a rozšíření opatření k omezení vlivů na ŽP dle DZ PS,
- navázání na realizaci plánu opatření v řízení technologií IT (datový sklad, podpora hodnocení kvality, akreditací, smart campus, bezpečnostní opatření a další.)

Identifikace problémových oblastí v rámci Hodnoticího rámce EFQM a řešení konkrétních měřitelných opatření přispěly ke zlepšení řízení procesů ve sledovaných oblastech úseku kvestora.

V gesci prorektora pro vnější vztahy a rozvoj bylo na základě výsledků vnitřního hodnocení identifikováno celkem 18 oblastí v rámci Hodnoticího rámce EFQM, které vyžadovaly návrh konkrétních opatření. Opatření směřovala v zásadě k řešení následujících úkolů:

- a) tvorba nových interních předpisů reagujících na změny zákona o vysokých školách,
- b) organizační změny ve struktuře řízení ZČU,
- c) změna komunikační strategie ZČU a radikální přestavba webového portálu ZČU,
- d) zlepšení softwarové podpory při monitorování strategie.

Řešení navržených opatření bylo provedeno s finančním zajištěním zdrojů z centralizovaných rozvojových projektů, Institucionálního plánu ZČU a základního příspěvku na provoz. Většina definovaných úkolů byla splněna v termínu konec roku 2018. V průběhu roku 2019 budou dokončeny úkoly:

- a) příprava 3–5 projektů ITI, o jejichž realizaci budou informovat zápisy z jednání Koordinačního výboru pro projekty ITI, případně kolegia rektora,
- b) systém spolupráce s absolventy ZČU v klíčových pozicích,
- c) revize komunikační strategie a vybudování nového webu ZČU,
- d) zlepšení softwarové podpory monitorování plnění strategických cílů s cílem provázat monitorovací systém s interními databázemi,
- e) pravidelná účast vlastníků rizik na poradě vedení.

Identifikace problémových oblastí v rámci Hodnoticího rámce EFQM a řešení konkrétních měřitelných opatření přispěly ke zlepšení řízení procesů ve sledovaných oblastech Strategie a vnější vztahy. V gesci prorektora pro rozvoj a vnější vztahy budou v příštích letech sledovány další úkoly související zejména s přípravou Strategického záměru ZČU pro následující období.

V gesci prorektora pro studijní a pedagogickou činnost byly na základě výsledků vnitřního hodnocení identifikováno celkem 7 oblastí v rámci Hodnoticího rámce EFQM, které vyžadovaly návrh konkrétních opatření. Opatření směřovala v zásadě k řešení následujících úkolů:

- a) tvorba, realizace, hodnocení a zlepšování studijních programů a dalších služeb v oblasti vzdělávání,
- b) řízení životního cyklu studenta,
- c) podpora studentů,
- d) vnímání univerzity dalšími zainteresovanými stranami.

Řešení navržených opatření bylo provedeno s finančním zajištěním zdrojů z centralizovaných rozvojových projektů, Institucionálního plánu ZČU, projektů ESF a základního příspěvku na provoz. Řešení některých opatření byla realizována ve společné gesci s dalšími prorektory a byla tak využita synergická spolupráce více týmů. Ukázkou aktivity profitující z této širší spolupráce jsou například studie zaměřené na analýzy zájmu středoškoláků o studium na ZČU zpracované Regionální rozvojovou agenturou Plzeňského kraje o.p.s. a cílené sociologické studie ve stejné věkové kategorii respondentů. Právě komparace závěrů obou analýz poskytla řadu podnětných informací o vnímání univerzity středoškoláky studujícími v Plzeňském kraji.

Většina definovaných úkolů, plynoucích z Opatření přijímaných za účelem zlepšování, naplánovaných na rok 2018, byla v tomto roce splněna. Částečně nedořešeny zůstaly technické realizace u dvou konkrétních aktivit, a to návrh podpůrných nástrojů a IT podpory pro potřeby hodnocení kvality studijních programů a nově koncipovaná anketa studentského hodnocení. Obě tyto aktivity jsou dále rozpracovávány v roce 2019 a je reálný předpoklad, že zdržení způsobené technickými problémy nebude mít zásadní vliv na implementaci následných opatření v roce 2019. V průběhu roku 2019 budou realizována následující opatření:

- a) formulování nových opatření nezbytných při tvorbě, realizaci, hodnocení a zlepšování studijních programů a dalších služeb v oblasti vzdělávání,
- b) úprava metodiky hodnocení studijních programů na základě pilotního hodnocení vzdělávací funkce univerzity dalšími zainteresovanými stranami a plné využívání IT podpory,
- c) analýza příčin neúspěšnosti v prvním roce studia a vytvoření plánu opatření ke snížení této míry neúspěšnosti,
- d) podpora kombinovaného vzdělávání s důrazem na formulaci nových opatření,
- e) optimalizace ankety studentského hodnocení výuky tak, aby bylo možno integrovat pro potřeby korektní interpretace výsledků a závěrů informace získané nejenom z této ankety, ale též z ankety hodnocení studijních programů absolventy těsně po ukončení studia a dále absolventy po absolutoriu 1, ev. 3 roky.

Identifikace problémových oblastí v rámci Hodnoticího rámce EFQM a řešení konkrétních měřitelných opatření přispěly ke zlepšení řízení procesů ve sledovaných oblastech studijní a pedagogické činnosti.

V gesci prorektora pro výzkum a vývoj byla navržena konkrétní opatření ve 12 oblastech Hodnoticího rámce EFQM. Tato opatření směřovala k řešení následujících úkolů:

- a) vyhodnocování výsledků tvůrčí činnosti a fungování Motivačního systému ZČU,
- b) vytvoření strategie propagace výsledků tvůrčí činnosti na ZČU a monitoringu jejích dopadů,
- c) návrh postupu vyhodnocování zkušeností z realizace projektů tvůrčí činnosti,
- d) návrh postupu rozšíření podpory přípravy projektů.

Řešení navržených opatření bylo provedeno s finančním zajištěním zdrojů z Institucionálního plánu ZČU a základního příspěvku na provoz. Většina definovaných úkolů byla splněna v termínu konec roku 2018. V průběhu roku 2019 budou realizovány následující úkoly:

- a) realizace pravidelného hodnocení tvůrčí činnosti podle navrženého postupu,
- b) zahájení propagace výsledků tvůrčí činnosti,
- c) zahájení systematického vyhodnocování zkušeností z realizace projektů tvůrčí činnosti,
- d) rozšíření podpory přípravy projektů podle připraveného postupu.

Identifikace problémových oblastí v rámci Hodnoticího rámce EFQM a řešení konkrétních měřitelných opatření přispěly ke zlepšení řízení procesů ve sledovaných oblastech. V gesci prorektora pro výzkum a vývoj budou v příštích letech sledovány další úkoly související zejména s rozvojem systému hodnocení výsledků tvůrčí činnosti a s přípravou Strategického záměru ZČU pro následující období.

2.3 Přehled provedené analytické činnosti vztahující se k jednotlivým oblastem hodnoticího rámce

Na ZČU se provádí pravidelná analytická činnost, která je podkladem pro strategická rozhodování na ZČU, viz kap. č. 4. V roce 2018 byly zpracovány analýzy pouze k následujícím oblastem (očíslování je kompatibilní s čísly oblastí v plánu opatření, respektive s oblastmi ve Zprávě o vnitřním hodnocení kvality ZČU – 2018):

Strategie (kritérium 2)

Oblast 2a1: Potřeby a očekávání zainteresovaných stran

Během roku 2018 vedení univerzity aktivně využilo podklady o potřebách zainteresovaných stran (ZS), zejména a) studentů, s nimiž byla provedena šetření metodou fokusních skupin, mapující, jak by měla vypadat anketa Hodnocení předmětů v souladu s jejich uživatelskými potřebami, b) zahraničních studentů ERASMUS, jejichž potřeby jsou systematicky 2krát ročně mapovány dotazníkovým šetřením, c) zaměstnavatelů, s nimiž bylo provedeno šetření metodou hloubkových rozhovorů, d) absolventů, jejichž potřeby jsou periodicky vyhodnocovány dotazníkovou metodou s překvapivě vysokou návratností (68 %).

Oblast 2a2: Sledování externího prostředí

V roce 2018 byla externí analytickou agenturou vypracována jednorázová studie zhodnocující informace o vnějším prostředí (demografický vývoj, konkurence v segmentu terciárního vzdělávání) ve vztahu k zájmu o ZČU s vypracováním prognózy do roku 2030. Tato studie slouží jako podklad pro tvorbu a aktualizaci strategie. Byla zřízena analytická skupina, která systematicky pracuje na vytváření rámce sledování externího i interního prostředí na základě relevantních dat. Bylo zřízeno jednotné vnitrouniverzitní rozhraní pro sdílení analytických podkladů.

Oblast 2b1: Sledování interní výkonnosti

Softwarová podpora hodnocení interní výkonnosti je založena na datových kostkách datového skladu. Databázi indikátorů průběžně zpracovává a zpřesňuje úsek prorektora pro rozvoj a vnější vztahy. Z datového skladu jsou v případě potřeby kdykoliv extrahována vypovídající data.

Oblast 2b2: Porovnávání výkonnosti (benchmarking)

V roce 2018 byla externí analytické agentuře zadána jednorázová analýza obrazu ZČU na sociálních sítích. Zadání je založeno na porovnání obrazu ZČU s obrazem jiných univerzit v ČR. Výsledky budou dostupné v roce 2019.

Procesy a služby (kritérium 5)***Oblast 5b1: Tvorba, hodnocení a zlepšování studijních programů a dalších služeb v oblasti vzdělávání***

Hodnocení programů je založeno na periodických šetřeních prováděných s uchazeči, studenty, absolventy i zaměstnavateli. Data ze získaných šetření jsou postupně implementována do datového skladu, kde mohou být navázána na data z interních systémů.

Oblast 5d2: Řízení „životního cyklu“

V roce 2018 byla provedena analytickým týmem ZČU analýza prostupnosti studia, která se zabývala faktory, ovlivňujícími prostupnost na jedné straně a studijní neúspěšnost na straně druhé. Byly současně navrženy další metody, jak vyhodnocovat motivace studentů k ukončení studia.

Zákazníci – výsledky (kritérium 6)***Oblast 6a1: Jak je univerzita vnímána studenty***

Univerzita má vytvořený systém měření toho, jak je vnímána studenty. Systém měření je vhodně zvolen a segmentován tak, aby pokrýval všechny důležité oblasti (studium, spokojenost s dalšími službami) i různé skupiny studentů (studenti ZČU, ERASMUS studenti). Výsledky měření jsou důvěryhodné. Jsou stanoveny a dosahovány cílové hodnoty, a kde je to vhodné, jsou výsledky porovnávány s jinými organizacemi. Výsledky jsou pravidelně hodnoceny a jsou z nich vyvozovány závěry, které jsou sdělovány zainteresovaným stranám. V roce 2018 byla analytickým týmem inovována technologie sběru dat v anketě Hodnocení předmětu, která v sobě zahrnuje i otázky dřívější ankety Výsledky učení. Nová anketa je v souladu s uživatelskými potřebami studentů již plně kompatibilní s moderními mobilními zařízeními. Nová podoba ankety bude zavedena v roce 2019. V roce 2017 bylo zavedeno periodické hodnocení studijních programů absolventy (těsně po ukončení studia a opakované hodnocení členy klubu absolventů po určité době od absolutoria). V tomto hodnocení máme za rok 2017 návratnost 32 %, za rok 2018 již 68 %.

Oblast 6a2: Jak je vzdělávací funkce univerzity vnímána dalšími zainteresovanými stranami

Univerzita má systém měření toho, jak je její činnost v oblasti vzdělávání vnímána dalšími zainteresovanými stranami (absolventy, zaměstnavateli, veřejností, středoškoláky apod.). Vnímání ZČU ze strany zaměstnavatelů proběhlo v roce 2017 formou fokus interview a polo-strukturovaných rozhovorů. V šetření jsme pracovali s největšími zaměstnavateli v regionu (ČEZ-Temelín, Škoda Auto, Aimtec, Marbes, IPSOS, ZF, Prazdroj, Magistrát MP, DOOSAN, Fakultní nemocnice Plzeň aj.) Systém měření je vhodně zvolen a segmentován tak, aby pokrýval všechny důležité oblasti, a výsledky tohoto měření jsou důvěryhodné. Jsou stanoveny a dosahovány cílové hodnoty, a kde je to vhodné, jsou výsledky porovnávány s jinými organizacemi. Výsledky jsou pravidelně hodnoceny a jsou vyvozovány závěry, které jsou komunikovány se zainteresovanými stranami.

Oblast 6a3: Jak je univerzita vnímána zainteresovanými stranami v oblasti tvůrčí činnosti

V roce 2018 byla externí analytické agentuře zadána jednorázová analýza obrazu ZČU na sociálních sítích, kde se setkává jak zpětná vazba od všech zainteresovaných stran (zaměstnavatelé, studenti, absolventi, zaměstnanci ZČU a široká veřejnost), tak zpětná vazba ke všem činnostem (vzdělávací, tvůrčí, třetí role). Výsledky budou dostupné v roce 2019 a budou mapovat vývoj během roku 2018 do konce ledna 2019.

Oblast 6a4: Jak je univerzita vnímána zainteresovanými stranami v oblasti třetí role

Viz 6a3.

Oblast 6b1: Měření interní výkonnosti univerzity v oblasti studia

Používané monitorovací ukazatele ve vztahu k oblasti studia jsou analytickým týmem průběžně upravovány podle potřeb řízení univerzity i dostupnosti a charakteru dat. V budoucnu plánuje analytický segment ZČU pracovat více se složenými indikátory, tj. indikátory, které seskupují více proměnných či různých veličin do jednoho indexu, nejdou vygenerovat jednoduše a vyžadují proto jistou dávku interpretace, například kombinaci kvalitativní a kvantitativní metody. Konkrétním příkladem může být tzv. poměrový indikátor určený na základě informací z interního univerzitního systému a externího datového zdroje, např. poměr počtu studentů na dané fakultě vzhledem k počtu všech studentů vysokých škol v ČR, podíl nezaměstnaných absolventů sledovaného oboru vzhledem ke všem absolventům v ČR, apod.

Oblast 6b2: Měření interní výkonnosti univerzity v oblasti tvůrčí činnosti

Analytický tým navrhl sadu indikátorů pro interní monitoring výkonnosti univerzity v oblasti tvůrčí činnosti. Indikátory byly vypracovány v souladu s akreditačními standardy, národní strategií VVI a Metodikou 17+. Návrh byl diskutován s vedením univerzity a je připravováno pilotní použití indikátorů hodnocení tvůrčí činnosti.

Pracovníci – výsledky (kritérium 7)

Oblast 7a1: Jak je univerzita vnímána vlastními pracovníky – měření

Vedení ZČU má navržen rámec získávání a vyhodnocování zpětné vazby o spokojenosti se službami od pracovníků ZČU. V roce 2018 ZČU usilovala o získání titulu HR Award na základě analýzy, která sestávala z extenzivního měření spokojenosti zaměstnanců s pracovním prostředím a podmínkami.

Hlavním cílem celouniverzitního projektu HR Award, podpořeného z OPVVV (Výzva č. 02_16_028 Rozvoj kapacit pro výzkum a vývoj), je získání a udržení stejnojmenné značky HR Excellence in Research. Do tohoto čtyřletého projektu, realizovaného od října 2017 do září 2021, se zapojily čtyři součásti ZČU: Fakulta aplikovaných věd (s výzkumným ústavem NTIS), Fakulta elektrotechnická (s výzkumným ústavem RICE), Fakulta strojní (s výzkumným ústavem RTI) a Nové technologie – výzkumné centrum (NTC). Protože dlouhodobým cílem je získání HR Award pro celou univerzitu, jsou do pracovních skupin zapojeni i zástupci dalších fakult: filozofické, pedagogické a ekonomické. V roce 2018 získaly titul 2 součásti: NTC a FEL, FAV a FST čeká potvrzení titulu v roce 2019. Ostatní součásti se budou zapojovat v dalším období. Vyhodnocení jednotlivých segmentů bylo sdíleno v rámci fakult a diskutováno se zaměstnanci. Výsledky šetření HR Award se staly podkladem pro strategická rozhodnutí.

Klíčové výsledky (kritérium 9)

Oblast 9b1: Měření hlavních interních výsledků

Ve vyhodnocování hlavních interních výsledků je zaváděno pravidelné využívání datového skladu, který syntetizuje data z různých zdrojů, umožňuje vytváření časových řad a jeho agregované výsledky jsou uživatelsky přívětivé. Dílčí datové kostky vycházejí ze Strategického záměru (SZ) ZČU.

3 Aktualizovaný plán opatření přijímaných za účelem zlepšování na další období

3.1 Úvod

Na kontrolu plnění opatření přijímaných za účelem zlepšování naplánovaných jejich gestory na rok 2018 (kap. č. 2) navazuje aktualizovaný plán opatření přijímaných za účelem zlepšování na rok 2019, a kde to bylo možné, i na rok 2020 (kap. č. 3). Plán je nastaven pouze do roku 2020, neboť v roce 2020 bude již hotové nové komplexní vnitřní hodnocení kvality.

Plán opatření na rok 2019 a 2020 je zaznamenán v dokumentu, který je popsán v kapitole 2.

3.2 Plán opatření na rok 2019 z pohledu jednotlivých gestorů

Plán opatření je součástí souhrnného zhodnocení gestorů v kapitole 2. 2.

3.3 Přehled plánované analytické činnosti vztahující se k jednotlivým oblastem hodnotícího rámce

Na ZČU se provádí pravidelná analytická činnost, která je podkladem pro strategická rozhodování na ZČU, viz kap. č. 4. Na rok 2019 jsou naplánovány analýzy k následujícím oblastem (očíslování je kompatibilní s čísly oblastí v plánu opatření, respektive s oblastmi ve Zprávě o vnitřním hodnocení kvality ZČU – 2018):

Strategie (kritérium 2)

Oblast 2a1 Potřeby a očekávání zainteresovaných stran

V roce 2019 bude ZČU nadále periodicky získávat a zpracovávat zpětnou vazbu od uchazečů, studentů (včetně ERASMUS), absolventů i zaměstnavatelů.

Oblast 2a2 Sledování externího prostředí

V roce 2019 bude nadále fungovat analytická skupina, zakotvená pod Odborem kvalita, jako poradní a metodický orgán rektora. Jednotné vnitrouniverzitní rozhraní pro sdílení analytických podkladů bude průběžně aktualizováno o aktuálně vznikající studie a výsledky periodicky prováděných analýz.

Oblast 2b1: Sledování interní výkonnosti

Softwarová podpora hodnocení interní výkonnosti bude i v roce 2019 vycházet z interních systémů, zejména datového skladu, který agreguje i data z externích zdrojů. V následujícím období bude důraz

kladen na 4. vrstvu datového skladu, tedy vrstvu exportu výstupů, které by měly být uživatelsky přívětivé pro vedení univerzity a součástí.

Oblast 2b2: Porovnávání výkonnosti (benchmarking)

V roce 2019 bude vedení univerzity pracovat s výsledky analýzy obrazu ZČU na sociálních sítích ve srovnání s obrazem UK. Závěry z této studie se promítnou do strategie univerzity.

Procesy a služby (kritérium 5)

Oblast 5b1: Tvorba, hodnocení a zlepšování studijních programů a dalších služeb v oblasti vzdělávání

V roce 2019 bude stále více upevňován systém hodnocení programů založený na periodických šetřeních prováděných s uchazeči, studenty, absolventy i zaměstnavateli. Data ze získaných šetření jsou postupně implementována do datového skladu, kde mohou být navázána na data z interních systémů.

Oblast 5d2: Řízení „životního cyklu“

V roce 2019 bude pilotně ověřována metoda rychlého získávání zpětné vazby od studentů, kteří ukončí studium. Tato kvalitativní data výrazně obohatí dosavadní kvantitativní analýzy zaměřené na studijní neúspěšnost.

Zákazníci – výsledky (kritérium 6)

Oblast 6a1: Jak je univerzita vnímána studenty

V roce 2019 bude zaváděn do praxe nově navržený dotazník ankety Hodnocení předmětu. Bude pokračovat periodické vyhodnocování vnímání ZČU ERASMUS studenty a absolventy. V roce 2019 budeme připravovat motivační systém, v němž budou studenti moci nominovat a volit nejlepší pedagogy na jednotlivých součástech. Tento systém spojený s oceněním pedagogů bude založen na zpětné vazbě studentů a absolventů.

Oblast 6a2: Jak je vzdělávací funkce univerzity vnímána dalšími zainteresovanými stranami

Univerzita nadále rozvíjí systém měření toho, jak je její činnost v oblasti vzdělávání vnímána dalšími zainteresovanými stranami (absolventy, zaměstnavateli, veřejností, středoškoláky apod.). Systém měření je vhodně zvolen a segmentován tak, aby pokrýval všechny důležité oblasti, např.: Zájem o studium na ZČU, Hodnocení programů (SŠ studenty), Hodnocení semestru (nově “Hodnocení předmětů”), Výsledky učení studentů (QRAM) - (nově “Hodnocení předmětů”), Prostupnost studia, Spokojenost se studiem ERASMUS – přijíždějící studenti, Spokojenost se studiem ERASMUS – vyjíždějící studenti, Nezaměstnanost absolventů, Mzdy a platy absolventů, Hodnocení programů absolventy. Výsledky tohoto měření jsou důvěryhodné a jsou uveřejněny v kapitole 4. Výsledky jsou pravidelně hodnoceny a jsou vyvozovány závěry, které jsou komunikovány se zainteresovanými stranami.

Oblast 6a3: Jak je univerzita vnímána zainteresovanými stranami v oblasti tvůrčí činnosti

V roce 2019 bude vedení univerzity pracovat s výsledky analýzy obrazu ZČU na sociálních sítích ve srovnání s obrazem UK. Závěry z této studie se promítnou do strategie univerzity.

Oblast 6a4: Jak je univerzita vnímána zainteresovanými stranami v oblasti třetí role

V roce 2019 bude vedení univerzity pracovat s výsledky analýzy obrazu ZČU na sociálních sítích ve srovnání s obrazem UK. Závěry z této studie se promítnou do strategie univerzity. Předpokládáme, že základní šetření a monitoring sociálních sítí se budou v budoucnu periodicky opakovat.

Oblast 6b1: Měření interní výkonnosti univerzity v oblasti studia

Používané monitorovací ukazatele ve vztahu k oblasti studia jsou analytickým týmem průběžně upravovány podle potřeb řízení univerzity i dostupnosti a charakteru dat. V budoucnu plánuje analytický segment ZČU pracovat více se složenými indikátory.

Oblast 6b2: Měření interní výkonnosti univerzity v oblasti tvůrčí činnosti

Analytický tým ve spolupráci s úsekem prorektora pro výzkum a vývoj inovuje sadu indikátorů pro interní monitoring výkonnosti univerzity v oblasti tvůrčí role a připravuje pilotní použití. Po vyhodnocení pilotního využití dílčích indikátorů je možné navrhnout rámec periodického vyhodnocování tvůrčí činnosti s ohledem na zainteresované strany, pracovní efektivitu i charakter pracovního prostředí.

Pracovníci – výsledky (kritérium 7)***Oblast 7a1: Jak je univerzita vnímána vlastními pracovníky – měření***

V roce 2019 proběhne další kolo vyhodnocování zpětné vazby o spokojenosti se službami od pracovníků ZČU. ZČU navazuje na úspěšné šetření týkající se titulu HR Award a vyhodnocuje dílčí zjištění ohledně spokojenosti zaměstnanců s pracovními podmínkami nebo prostředím na ZČU.

Klíčové výsledky (kritérium 9)***Oblast 9b1: Měření hlavních interních výsledků***

Vyhodnocování hlavních interních výsledků je založeno na výstupech datového skladu, který syntetizuje data z různých zdrojů, umožňuje vytváření časových řad a jeho agregované výsledky jsou uživatelsky přívětivé. Dílčí datové kostky vycházejí ze SZ ZČU a jejich výstupy, poukazující na různé tendence ve vývoji interních výsledků, jsou zpětně opět zpracovávány do strategie univerzity.

4 Hlavní závěry z výsledků hodnocení kvality prováděných ve vzdělávacích, tvůrčích a s nimi souvisejících činnostech v předchozím období (2017–2018)

4.1 Metodika průběžné analytické činnosti a vstupní premisy

Vnitřní hodnocení kvality je komplexní vnitřně provázaný proces. Subjektem, který koordinuje na ZČU analytickou činnost, je Odbor kvalita. Zpracovává materiály, které jsou dále podkladem pro strategické rozhodování na ZČU. V souladu se základními principy metodiky hodnocení kvality na ZČU, obsaženými ve vnitřním předpisu Pravidla systému zajišťování kvality vzdělávací, tvůrčí a s nimi souvisejících činností a vnitřního hodnocení kvality vzdělávací, tvůrčí a s nimi souvisejících činností Západočeské univerzity v Plzni, je vyhodnocován výkon jednotlivých součástí ve všech základních činnostech univerzity (vzdělávací, tvůrčí, třetí role), současně ale tak, aby byla vyhodnocována zpětná vazba od všech klíčových zainteresovaných stran (tj. uchazeči, studenti, absolventi a zaměstnavatelé).

Analytická činnost současně vychází z premisy, že validitu hodnocení podpoříme širokou datovou základnou, v níž budou vyhodnocovány základní statistické ukazatele, tak kvalitativní data ze zpětné vazby. V obrázku 1 je rámec průběžné analytické činnosti rozdělen podle typu zdroje použitých dat (přímé/nepřímé zdroje). Data z přímých zdrojů získáváme především formou dotazníků, interview nebo fokusních skupin zjišťujících zpětnou vazbu od zainteresovaných stran. Data z nepřímých zdrojů pak z interních systémů ZČU i externích zdrojů velkých dat, jakými jsou například Český statistický úřad či analytická oddělení jednotlivých ministerstev. Současně rámec zohledňuje i životní cyklus studenta (před studiem/během studia/po studiu) a také, zda data vypovídají o jednotlivých aktérech nebo o prostředí, které je do určité míry na aktérech nezávislé. Cílem průběžného hodnocení je vytěžovat různé typy dat (viz obr. 1) v účelné kombinaci.

Obrázek 1: Rámec průběžné analytické činnosti na ZČU podle typů použitých dat

		<i>Prostředí</i>	<i>Aktéři (zainteresované strany)</i>
<i>Před studiem</i>	<i>PŘÍMÉ ZDROJE:</i>	<i>Informace od aktérů z veřejné sféry</i>	<i>Dotazování - studenti SŠ (poslední ročníky)</i>
	<i>NEPŘÍMÉ ZDROJE:</i>	<i>Demografie: RRA, ČSÚ, MPSV, MŠMT, SŠ/legislativa, vzdělání učitelů, rodičů, strategie kraje, skladba firem a pracovních míst, strategie firem vůči středoškolákům, obraz univerzity i obecně vysokého školství v mediálním prostředí</i>	<i>Kompetence uchazečů, připravenost ke studiu, přijímací řízení, matrika studentů MŠMT, SIMS</i>
<i>Během studia</i>	<i>PŘÍMÉ ZDROJE:</i>	<i>Hodnocení vyučujících a výuky ze strany studentů a hodnocení studentů ze strany vyučujících</i>	<i>Hodnocení předmětů, vyučujících ze strany studentů</i>
	<i>NEPŘÍMÉ ZDROJE:</i>	<i>Studijní prostředí na ZČU - skladba předmětů, výběr výzkumů, personální zajištění, kariérní růst Analýza courseware (proměny – vývoj kurzů), PPT prezentací používaných k výuce, rotace kurzů mezi vyučujícími</i>	<i>Studijní úspěšnost, prostupnost studiem</i>
<i>Po studiu</i>	<i>PŘÍMÉ ZDROJE:</i>	<i>Požadavky zaměstnavatelů (institucí/firem, veřejné i neziskové sféry)</i>	<i>Výsledky učení absolventů, adaptabilita na pracovní trh, hodnotová analýza absolventů</i>
	<i>NEPŘÍMÉ ZDROJE:</i>	<i>Nezaměstnanost (ÚP, ČSÚ), absorpční kapacita pracovního trhu (struktura firem), platová struktura, cenová mapa prostředí, transmise absolventů do/z regionů (region, město, ČR, EU, svět)</i>	<i>Strategie kraje, nezaměstnanost podle oborů, monitoring sociálních sítí</i>

Průběžnou analytickou činnost na ZČU lze rozdělit na periodickou a neperiodickou. Periodické analýzy mají pevně stanovený interval opakování, lze na jejich základě tedy podrobněji sledovat vývoj a trendy. Neperiodické analýzy jsou prováděny na výzvu vedení v oblastech, které není třeba sledovat v pravidelných intervalech, neboť jejich vyhodnocování není prioritní nebo u nich neočekáváme rovnoměrný vývoj. Tento systém je však podle aktuálních potřeb neustále modifikován, zejména pak forma a načasování dotazování, které musí následovat aktuální trendy v komunikačních technologiích a reagovat na uživatelské preference dotazovaných (uchazečů, studentů, absolventů, zaměstnanců či veřejnosti). Z celkového popisovaného rámce je také patrné, že klademe silný důraz na vzájemné doplňování velkých dat kvalitativními technikami výzkumu. Tedy vedle kvantitativních analýz se snažíme dát ve vyhodnocování zpětné vazby zainteresovaných stran vždy prostor volným otázkám na důvody, motivace, preference či kontext pozorovaných jevů. Právě triangulace kvalitativními daty nám pomáhá lépe a hlouběji porozumět velkým datům a trendům, o nichž vypovídají.

Periodicita jednotlivých šetření je zachycena v obrázku 2, kde každé hodnocení je vztaženo ke klíčovým činnostem univerzity a zainteresovaným stranám.

Obrázek 2: Rámec průběžné analytické činnosti podle činností a zainteresovaných stran

	Zainteresané strany	Předmět hodnocení	Podklad pro	Vyhodnocení /periodicita
Strategie – obsahový gestor PR-R (součinnost vedení)	vedení součástí, vedení ZČU	Hodnocení součástí	Strategie	1* za rok
	zaměstnanci, vedení součástí, vedení ZČU	Kariérní růst zaměstnanců	Strategie	1* za rok, pilot
Vzdělávací činnost – obsahový gestor PR-P	uchazeči	Zájem o studium na ZČU	Průběžné a souhrnné hodnocení programů a Strategie	Dle zadání (naposledy rok 2017)
	uchazeči	Hodnocení programů (SŠ studenty)		1* za 5 let
	uchazeči	Úroveň znalostí při nástupu		1* za rok, pilot
	studenti	Hodnocení semestru (nově "Hodnocení předmětů")		1* za semestr
	studenti	Výsledky učení studentů (QRAM) - (nově "Hodnocení předmětů")		1* za semestr
	studenti	Prostupnost studia		Dle zadání (naposledy rok 2018)
	studenti	Spokojenost se studiem ERASMUS – přijíždějící studenti		1* za semestr
	studenti	Spokojenost se studiem ERASMUS – vyjíždějící studenti		1* za semestr
	absolventi	Nezaměstnanost absolventů		Dle zadání (naposledy rok 2017)
	absolventi	Mzdy a platy absolventů		Dle zadání (naposledy rok 2018)
	absolventi	Hodnocení programů absolventy		1* za rok

	zaměstnavatelé	Hodnocení programů zaměstnavateli		1* za 5 let
Třetí role – obsahový gestor PR-T (PR-R) – součinnost rektor, vedení	veřejnost	Vnímání ZČU na sociálních sítích	Strategický záměr	Dle zadání (naposledy rok 2018-2019)
	studenti	Hodnocení služeb: menzy, koleje	Strategický záměr	1* za 5 let
Související činnosti – obsahový gestor – kvestor nebo příslušní členové vedení	studenti	Hodnocení služeb: IT podpora		
	studenti	Hodnocení služeb: IPC - Informační a poradenské centrum		
	uchazeči, studenti	Hodnocení služeb: Studijní oddělení		
	studenti	Hodnocení služeb: Zahraniční vztahy		
	zaměstnanci	Hodnocení dalších služeb zaměstnanci	1* za 3 roky	

4.2 Hlavní závěry z výsledků hodnocení kvality k jednotlivým tematickým oblastem

Vybrané závěry dále uvádíme podle pořadí v tabulce (viz obr. 2).

Hodnocení součástí probíhá pravidelně formou strategických rozhovorů s vedením součástí. **Kariérní růst zaměstnanců** je hodnocen prozatím také formou strategických pohovorů, ale současně je v pilotním provozu připravována standardizovanější forma hodnocení, kterou umožní právě zaváděný systém pro personální řízení HAP. Ten ZČU v roce 2018 zakoupila a aktivně zavádí.

Zájem o studium na ZČU je vyhodnocován na základě dvou metodologicky komplementárních studií. První robustní studie založená na velkých datech z nepřímých zdrojů byla zpracována společností Regionální rozvojová agentura Plzeňského kraje o.p.s. (RRA) <http://www.rra-pk.cz/> na podzim 2017 a druhou je šetření zájmu o ZČU mezi potenciálními uchazeči v posledních ročnících SŠ v Plzeňském a Karlovarském kraji.

Zájem o studium na ZČU (nepřímé zdroje)

Hlavním cílem analýzy bylo odhalit alespoň některé příčiny poklesu zájmu o ZČU, zejm. změny ve spádovém území, pokles podílu uchazečů na ZČU ze spádových území či vliv konkurenčních VŠ. Dalšími cíli bylo: ověřit využitelnost a přínos nových dat o studentech VŠ a přijímacích řízeních na VŠ, vytvořit podrobnou databázi o přijímacích řízeních a studentech VŠ v ČR vhodnou pro interpretaci vývojových trendů, využít dostupná statistická data k hlubšímu pochopení procesů doprovázejících přechod ze sekundárního na terciární stupeň vzdělání a především vytvořit objektivní podklad pro zadání dalších analýz a průzkumů zaměřených na poznání příčin poklesu zájmu o ZČU v Plzni a pro návrh opatření na změnu tohoto trendu. Vyhodnocována byla úspěšnost = počet přijatých na 100 přihlášených, a vážnost zájmu = počet zapsaných na 100 přijatých. Dílčí výsledky pak mapují spádovost ZČU. Nejvyšší podíl na studentech má ZČU v Plzeňském a Karlovarském kraji, Jihočeský kraj a Praha jsou pak více zastoupeny jen u konkrétních fakult (FST, FEL, FPR a FDULS). Ve spádovém území je očekáván poměrně výrazný pokles počtu obyvatel ve věku 20–24 let, nejvýraznější pokles se týká pohraničních regionů (např. okres Tachov).

Počet studentů VŠ v Plzeňském kraji dlouhodobě klesá. V posledních 7 letech se snížil o 24 %. Mimo Plzeňský kraj odchází nejvíce studentů na VŠ v Praze a v Českých Budějovicích i zde ovšem zájem studentů klesá, zájem lokálních studentů o VŠ v jiných krajích než v Plzni, Praze a Českých Budějovicích naopak klesá. V rámci kraje podchycuje ZČU nejmenší podíl studentů VŠ z okresu Klatovy (29 % v roce 2016/17), nejvíce z okresů Plzeň-sever, Plzeň-jih a Plzeň-město (kolem 50 %), v ostatních okresech kraje je to kolem 40 %. Do Prahy z Plzeňského kraje nejvíce uchazečů odchází na Provozně ekonomickou fakultu ČZU, Fakultu stavební ČVUT a Filozofickou, Pedagogickou a Přírodovědeckou fakultu UK. Na JČU do Českých Budějovic odchází nejvíce na Zdravotně sociální, Pedagogickou a Zemědělskou fakultu. V Praze jsou uchazeči z kraje úspěšnější na VŠCHT. Nižší úspěšnosti dosahují na UK nebo VŠE, tam je ovšem vysoká vážnost zájmu. Na VŠTE v Českých Budějovicích jsou přijati téměř všichni. Celkově se ZČU neprofiluje jako plně regionální universita s vysokou spádovostí z regionu. V tomto ohledu vykazuje pevnější vazbu k regionu UJEP a JČU.

- FPE
- nejvíce uchazečů z okresů Plzeňského kraje, zejm. z okresu Plzeň-město,
 - celková průměrná **úspěšnost je celkem nízká**, pohybuje kolem **35 %**, **vážnost zájmu** je stabilně vyšší,
 - úspěšnost i vážnost zájmu z okresů sousedních krajů kromě Karlovarského je obvykle nižší,
 - **uchazeči z gymnázií** vykazují vyšší úspěšnost než absolventi SOŠ, ale **menší vážnost zájmu**.
- FF
- 20 % uchazečů z okresu Plzeň-město; kromě okresů Plzeňského a Karlovarského kraje mají značný podíl na uchazečích také Praha a cizinci,
 - **vážnost zájmu** je vysoká,
 - **úspěšnost** vykazuje **rostoucí trend**,
 - **uchazeči z gymnázií** vykazují nižší vážnost zájmu,
 - **cizinci** mají úspěšnost i vážnost zájmu nižší,
 - celkově vyšší úspěšnost.
- FEK
- podíl uchazečů na FEK z okresu Plzeň-město v posledních letech přesahuje 20 %; zejména významné jsou však okresy Karlovarského kraje a podíl cizinců na přihlášených (jejich úspěšnost i vážnost zájmu je velmi nízká),
 - **vážnost zájmu** je stabilně **vyšší**,
 - průměrná **úspěšnost** se stabilně drží mezi **50-60 %**.
- FPR
- u uchazečů mají kromě okresů Plzeňského i Karlovarského kraje významný podíl některé okresy Středočeského kraje (Beroun, Praha-západ, Příbram a Kladno) a okresy Č. Budějovice a Chomutov,
 - **úspěšnost je celkem nízká a vážnost zájmu** je stabilně vyšší,
 - celková **úspěšnost se zvyšuje z 19 na více než 40 %**, **vážnost zájmu se v posledních letech stabilizovala kolem 25 %**.
- FST
- podíl uchazečů z okresu Plzeň - město se v posledních 3 letech přehoupl přes 20 %; vysoký podíl kromě okresů Plzeňského kraje mají také okresy Č. Budějovice, Strakonice, Chomutov, Sokolov a Karlovy Vary,
 - v posledních 3 letech se významněji objevují i zájemci z gymnázií. Vážnost zájmu o FST je obecně vysoká, a to i u uchazečů z gymnázií,
 - **vážnost zájmu** uchazečů je **vysoká**,
 - celková **úspěšnost** se stále udržuje **na vysoké úrovni (nad 70 %)**,
 - v posledních 3 letech se zvýšil podíl cizinců, ale jejich úspěšnost i vážnost zájmu byla nízká.
- FAV
- uchazeči stabilně hlavně z okresů Plzeň-město, Plzeň-sever a zbývající okresy Plzeňského a Karlovarského kraje.
 - postupně se **zvyšuje podíl cizinců**,
 - počty zapsaných z plzeňských **gymnázií** byly ale po celé sledované období **stabilní nebo mírně rostly**,
 - vážnost zájmu byla nízká a úspěšnost vysoká v letech 2010-2015, dnes **situace stabilizována**,
 - **úspěšnost je stále spíše vyšší**,
 - nejvíce uchazečů přichází z **VOŠ a SPŠ elektrotechnická** v Plzni a **SPŠ stavební** v Plzni, ale **počty jejich absolventů zapsaných na FAV v posledních 3 letech podstatně klesly**.
- FEL
- podíl uchazečů na FEL zaznamenal v posledních 3 letech **strmý pokles v okrese Plzeň-město** (u přihlášených z 22,5 % na 16,4 % a u zapsaných z 24,1 % na 15,7 %), v ostatních okresech (okresy Plzeňského, Karlovarského a Jihočeského kraje) je zájem stabilní,
 - **vážnost zájmu** ze všech škol je **velmi vysoká**,
 - přes vyšší hodnoty **úspěšnosti** v letech 2010 -15 se **stav stabilizoval** na hodnotě kolem 50 %,
 - hlavním zdrojem uchazečů jsou elektrotechnické SOŠ a SOU v Plzni, ale počty jejich absolventů zapsaných na FEL dlouhodobě klesají.
- FZS
- největší podíl uchazečů z okresů Plzeňského a Karlovarského kraje a z Prahy, hlavně ze zdravotnických SŠ a VOŠ v Plzeňském kraji, následují okresy Karlovy Vary, Klatovy, Cheb a Písek, méně pak gymnázia z Plzeňského kraje,
 - **úspěšnost** uchazečů **roste**, ale **hodnoty** se stále ještě drží **ve středních polohách**,
 - **vážnost zájmu** vykazuje **klesající trend**, ale **hodnoty** jsou stabilně spíše **vyšší**.
- FDULS
- Nejvíce uchazečů z Prahy, následovali cizinci a okres Plzeň-město (dále okresy Plzeň-sever, Č. Budějovice, Karlovy Vary a Klatovy), hlavně z umělecky, ale i technicky zaměřených SŠ mimo Plz. kraj (Praha, Karlovy Vary, Bechyně, Č. Krumlov). Nejvyšší úspěšnost dlouhodobě vykazují absolventi pražské VOŠ uměleckoprůmyslové a SUPŠ a VOŠ a SPŠ dopravní,
 - **úspěšnost** dosahuje **nižších hodnot**,
 - **vážnost zájmu je velmi vysoká**,
 - nadprůměrnou úspěšnost i vážnost zájmu si po celé sledované období udržely především uchazeči z Prahy,
 - podíl přihlášených **cizinců** velmi rychle roste, ale jejich **úspěšnost i vážnost zájmu** byla v letech 2012/13 až 2015-18 **podprůměrná**.

Zájem o studium na ZČU (přímé zdroje) a Hodnocení programů SŠ studenty

Šetření zájmu o ZČU mezi potenciálními uchazeči provádí ZČU pravidelně v intervalu 5 let. Cílem výzkumu bylo zmapovat a analyzovat motivace, příčiny a okolnosti, které ovlivňují rozhodování studentů a studentek v posledních ročnících středních škol na Plzeňsku při výběru vysoké školy. Výzkum probíhal metodou censu, osloveni tedy byli studenti posledních ročníků všech středních škol, učilišť a jazykových škol na Plzeňsku. Vzorek byl rozšířen o vybraný soubor středních škol v Karlovarském kraji. Celkem bylo osloveno 68 škol a sebráno 2831 dotazníků. Návratnost dotazníků byla 72 %. Otázky byly směřované na motivace, preference, strategie studentů při výběru vysoké školy.

Detailní popis výsledků naleznete zde - <https://www.vyzkum-kss-zcu.cz/a4-vyzkum-stredni-skoly/>

Úroveň znalostí při nástupu je systematicky vyhodnocována na Fakultě aplikovaných věd. Tato dobrá praxe je právě pilotně aplikována i na ostatních fakultách. Nastupující studenti jsou na začátku studia požádáni o vyplnění stručného dotazníku, který ve své základní části hodnotí jejich motivaci a předpoklady ke studiu a v druhé, individualizované části znalosti v konkrétním oboru.

Hodnocení semestru a hodnocení Výsledků učení studentů jsou dvě elektronické ankety. V roce 2018 byla přepracována jejich koncepce a vznikla souborná anketa "Hodnocení předmětů", která bude pilotně zavedena v roce 2019.

Hodnocení výsledků učení

Hodnocení se spouští 1x za semestr v IS/STAG a studenti v něm odpovídají na otázky, do jaké míry si osvojili kompetence, prezentované v sylabu jako výstupy kurzu. Jednotlivé kompetence a znalosti jsou u každého kurzu nadefinovány jinak, proto se každému studentovi generoval individuální dotazník podle skladby absolvovaných předmětů.

Obrázek 3: Statistika ankety podle příslušnosti respondentů k fakultě LS 2017/2018

	Účast v anketě			Počty připomínek		Neimplicitních odpovědí	Průměr bodů
	Studentů	Respondentů	[%]	K předmětu anonymních	K předmětu podepsaných		
Fakulta aplikovaných věd	802	67	8,35	6	0	1637	4,12
Fakulta designu a umění Ladislava Sutnara	595	10	1,68	0	0	39	4,26
Fakulta ekonomická	1278	83	6,49	12	3	1524	4,21
Fakulta elektrotechnická	748	23	3,07	3	0	157	4,43
Fakulta filozofická	1273	25	1,96	1	0	720	4,29
Fakulta pedagogická	1627	139	8,54	13	5	3623	4,18
Fakulta právnická	1230	66	5,37	5	0	666	4,03
Fakulta strojní	824	33	4	4	1	358	4,24
Fakulta zdravotnických studií	769	54	7,02	4	0	1187	4,3
Celkem	9146	500	5,47	48	9	9911	4,19

Obrázek 4: Souhrnné statistiky hodnocení předmětů LS 2017/2018

	Počet předmětů	Počet respondentů	Počty připomínek		Neimplicitních odpovědí	Průměr bodů
			K předmětu anonymních	K předmětu podepsaných		
Fakulta aplikovaných věd	38	88	7	0	1574	3,95
Fakulta designu a umění Ladislava Sutnara	6	10	0	0	28	4,29
Fakulta ekonomická	40	93	10	2	1207	4,29
Fakulta elektrotechnická	8	25	2	0	146	4,45
Fakulta filozofická	43	39	2	0	708	4,3
Fakulta pedagogická	85	159	13	5	3803	4,2
Fakulta právnická	17	76	5	0	641	3,99
Fakulta strojní	11	70	4	1	644	4,4
Fakulta zdravotnických studií	39	40	2	0	729	4,22
Ústav jazykové přípravy	11	59	3	1	431	4,44
Celkem	298	659	48	9	9911	

Spokojenost se studiem ERASMUS je vyhodnocována v případě **přijíždějících studentů** samostatným elektronickým dotazníkem, který je studentům rozeslán ve 2 vlnách, a začátku jejich pobytu a po odjezdu. **Spokojenost se studiem ERASMUS u vyjíždějících studentů** je vyhodnocována povinnou zprávou z pobytu, kterou studenti odevzdávají na oddělení Zahraniční vztahy.

Spokojenost ERASMUS studentů

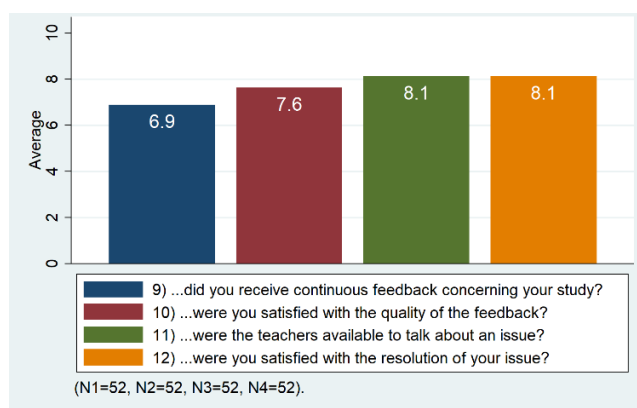
Šetření spokojenosti zahraničních studentů se studijním pobytem na ZČU probíhalo metodou opakovaného dotazníkového šetření v letním semestru akademického roku 2017/2018. Studenti byli osloveni na začátku svého pobytu dotazníkem, zaměřeným především na jejich očekávání. V této vlně dotazování odpovědělo 42 studentů ze 165, což znamenalo 25% návratnost. Druhá vlna dotazování proběhla těsně po ukončení semestru v Plzni. Studenti byli tázáni především na konkrétní průběh semestru a jejich spokojenost se studijními i mimostudijními aktivitami na ZČU. V druhé vlně odpovědělo 52 studentů ze 165, což činilo návratnost 32 % (nemuselo se nutně jednat o stejné studenty, odpovídající v 1. vlně).

Hlavní výsledky lze shrnout do několika tezí. Ačkoliv ZČU není pro většinu zahraničních studentů univerzitou první volby, kde by ideálně chtěli strávit svůj ERASMUS pobyt, odjíždějí spokojeni. Pozitivně hodnotí individuální péči, zpětnou vazbu od vyučujících, řešení problémů i kvalitu předmětů a transparentních podmínek absolvovaných kurzů. Daří se nám o studující pečovat – zapsané předměty většinou odpovídají a zkoušky odpovídají předchozí deklaraci. Na konci svého pobytu by ZČU většina studentů doporučila pro zahraniční pobyt svým kolegům. Může na tom mít podíl i vysoká spokojenost se životem v Plzni.

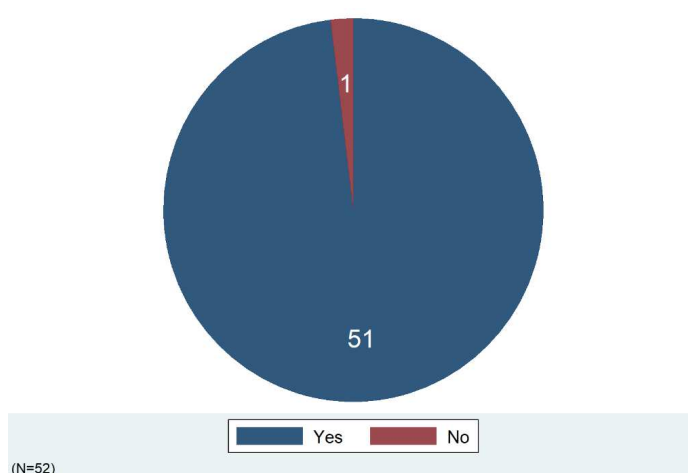
Obrázek 6: Odpověď na otázku: Byla ZČU vaší první volbou, když jste se rozhodoval/a pro ERASMUS pobyt? (nalevo 1. vlna na začátku pobytu, napravo 2. vlna po skončení pobytu)



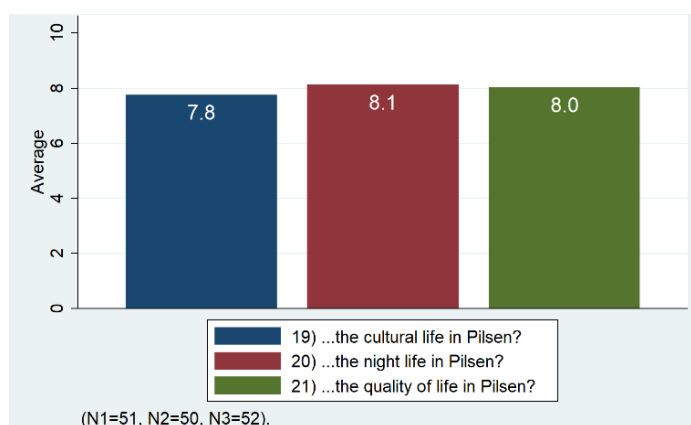
Obrázek 7: Hodnocení vyučujících



Obrázek 8: Odpověď na otázku: Doporučil/a byste pobyt na ZČU svým spolužákům?



Obrázek 9: Spokojenost s životem v Plzni



Nezaměstnanost

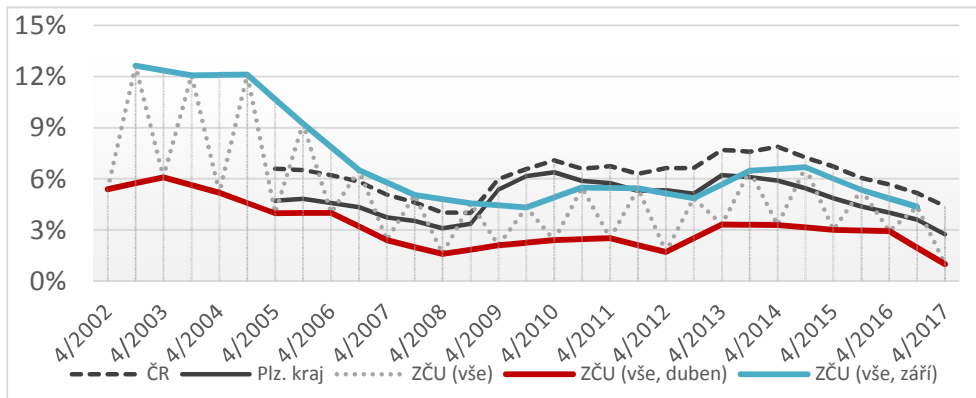
Nezaměstnanost absolventů byla zkoumána a hodnocena z několika pohledů. Došlo ke srovnání nezaměstnanosti každé fakulty s nezaměstnaností ZČU, Plzeňského kraje a skupiny studijních oborů vyučovaných na dané fakultě. Srovnání bylo provedeno jak absolutní, tak i relativní, vztahené k podílu dané fakulty na počtu absolventů ZČU. Ve zprávě jsou rovněž uvedeny obory, které se na počtu nezaměstnaných dané fakulty podílejí největší měrou. Hlavní důraz je ve vyvozovaných závěrech kladen na absolventy s magisterským stupněm vzdělání, jelikož u bakalářského stupně je běžné, že student pokračuje dále ve studiu.

Souhrnně je možno rozdělit fakulty na čtyři skupiny:

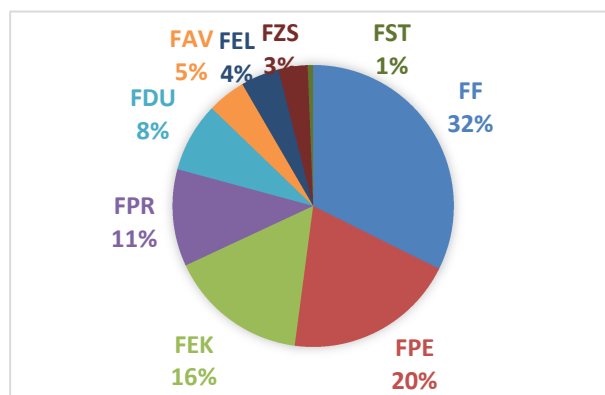
- Fakulty s pozitivními výsledky provedených analýz: FAV, FEL a FST.
- Fakulty s mírně pozitivními výsledky provedených analýz: FEK, FPE a FZS.
- Fakulty s neutrálními výsledky provedených analýz: FPR.
- Fakulty s negativními výsledky provedených analýz: FDULS a FF.

Vyšší míry nezaměstnanosti jsou obvyklé u fakult, jejichž absolventi jen obtížně nacházejí uplatnění v relativně průmyslovém regionu Západních Čech a trvá jim po absolvování delší dobu, než se profesně „usadí“ (typicky absolventi Fakulty designu a umění Ladislava Sutnara nebo Fakulty filozofické). Taktéž Fakulta právnická vykazuje zhruba od roku 2015 vyšší hodnoty nezaměstnanosti, tyto hodnoty ovšem pouze reflektují komplexní vývoj této profesní skupiny, neboť ve srovnání nezaměstnanosti absolventů FPR s magisterským stupněm vzdělání s příslušnou skupinou studijních oborů za celou ČR v posledních 5 letech je nezaměstnanost na FPR nižší než sledovaný republikový průměr.

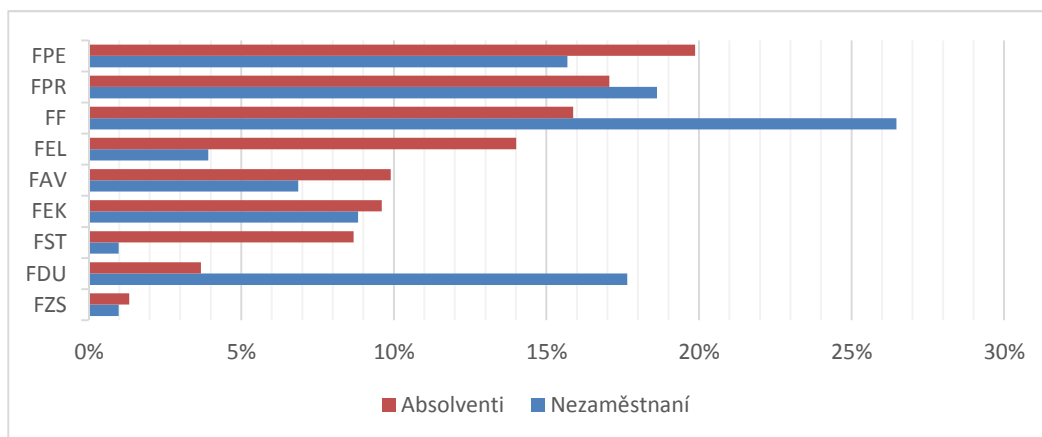
Obrázek 10: Míra nezaměstnanosti absolventů ZČU bez rozlišení dosaženého vzdělání



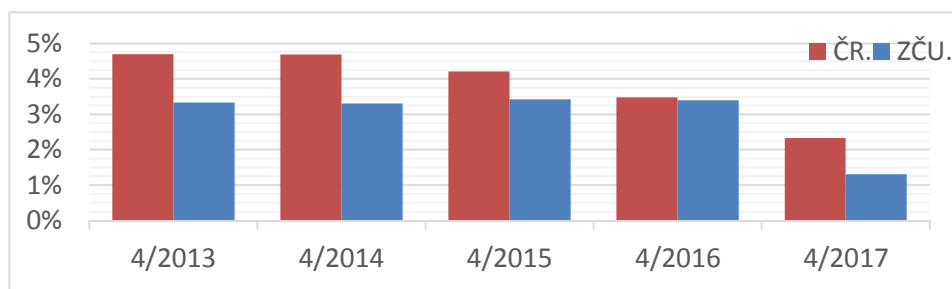
Obrázek 11: Podíl jednotlivých fakult (bez rozlišení stupně vzdělání) na počtu nezaměstnaných absolventů ZČU (2013 až 2017)



Obrázek 12: Procentní podíl fakult na počtu absolventů a nezaměstnaných absolventů ZČU s Mgr. stupněm vzdělání



Obrázek 13: Srovnání nezaměstnanosti absolventů s magisterským stupněm vzdělání pro ZČU a celou ČR



Mzdy a platy absolventů ZČU

V tomto šetření jsou analyzovány a zhodnocovány obecné mzdové a platové informace (v závislosti na sledované veličině např. průměru, mediánu, meziroční změně, průměrně placené době, počtu zaměstnanců atd., dále na dosaženém vzdělání či krajské příslušnosti, na základě zařazení do základních i detailních profesních skupin, na informacích ohledně vybraných studijních programů) jak za celou Českou republiku, tak i za Plzeňský kraj (nejen) u absolventů Západočeské univerzity v Plzni z několika úhlů pohledu. Tj. jak z pohledu sběru zdrojových dat a tvorby potřebných databází, tak z pohledu možných finálních analýz a výstupů pro další možné použití.

Hodnocení programů absolventy a Hodnocení programů zaměstnavateli

Šetření spokojenosti absolventů provádí ZČU každoročně. Analýza se zaměřuje na hodnocení relevance studijních programů prostřednictvím zpětné vazby od absolventů ZČU a jejich zaměstnavatelů ve vztahu k uplatnitelnosti na trhu práce (dotazováni byli HR manažeři z firem: ČEZ-Temelín, Škoda Auto, Aimtec, Marbes, IPSOS, ZF, Prazdroj, Magistrát MP, DOOSAN, Fakultní nemocnice Plzeň). Smíšený výzkum kombinující kvalitativní i kvantitativní přístupy využívá metod obsahové analýzy studijních programů, strojové čtení/machine learning (ML) umožňující detekci garantovaných kompetencí, dotazník a focus interview.

Detailní popis výsledků naleznete zde - <https://www.vyzkum-kss-zcu.cz/absolventi-uni/>

Vnímání ZČU na sociálních sítích je jednorázové šetření, které bylo zadáno v druhé polovině roku 2018 externí analytické firmě Sentisquare. Analytici na základě strojového čtení bez supervize detekovali základní témata a platformy, kde se na internetu diskutuje o vysokém školství, potažmo přímo ZČU. V detekovaných diskuzích (na sociálních sítích či v diskuzích pod články elektronických médií) se dále budou věnovat zejména analýze sentimentu a zaměří se také na proměny kontextu a proměny odkazování na ZČU v závislosti na čase. Výsledky budou k dispozici a promítnou se do strategického řízení ZČU během roku 2019.

Hodnocení služeb

Anketa zaměřená na hodnocení servisních služeb probíhá v intervalech 3 let. Poslední proběhla v letním semestru akademického roku 2016/2017. Všichni studenti byli osloveni e-mailem a vyzváni k vyplnění ankety na portále IS/STAG. Hodnoceny byly následující služby: STAG, KNIHOVNA, STUDIJNÍ ODDĚLENÍ, ZAHRANIČÍ ODDĚLENÍ, GASTRONOMICKÉ SLUŽBY, UBYTOVÁNÍ. Respondenti se vyjadřovali ke čtyřem tvrzením o kvalitě poskytovaných činností:

- (1) Služba je dostupná či je poskytnuta v přiměřeném čase.
- (2) Rozsah a množství poskytované služby je dostačující.
- (3) Kvalita a efektivita poskytované služby je na odpovídající úrovni.
- (4) Způsob komunikace a vstřícnost vůči uživatelům je na dobré úrovni.

Dále byli respondenti dotazováni, jak často služby využívají. U gastro služeb a ubytovacích služeb byla navíc položena otázka na přiměřenost ceny. Souhrnné průměrné kódované výsledky jsou uvedeny v tabulce, kde vyšší hodnoty (v rozsahu 2.5 až 5) odpovídají průměrnému souhlasu respondentů, nižší hodnoty (v rozsahu 0 – 2.5) odpovídají průměrnému nesouhlasu.

Obrázek 14: Výsledky hodnocení služeb 2018 (hodnota 1 - velmi nespokojen/a , hodnota 5 – velmi spokojen/a)

	CIV	KNIHOVNA	STUDIJNI	ZAHRANICNI	GASTRO	UBYTOVANI
Tvrzení: Služba je dostupná či je poskytnuta v přiměřeném čase.	4.19	4.29	3.78	3.62	3.58	3.69
Tvrzení: Rozsah a množství poskytnuté služby je dostačující.	4.03	4.09	4.05	3.70	3.22	3.30
Tvrzení: Kvalita a efektivita poskytované služby je na odpovídající úrovni.	3.77	4.26	3.96	3.83	2.96	2.72
Tvrzení: Způsob komunikace a vstřícnost vůči uživatelům je na dobré úrovni.	3.95	4.40	3.92	3.78	3.53	3.13
Tvrzení: Jak často službu využíváte ?	4.49	2.65	2.08	0.46	4.11	2.36
Tvrzení: Cena poskytované služby je přiměřená.					3.57	3.13

Hodnocení dalších služeb zaměstnanci je šetření, které bylo jednorázově uskutečněno v roce 2016 a jeho opakování je plánováno v roce 2019. Dotazování jsou vedoucí i řadoví zaměstnanci ZČU a v dotazníku hodnotí fungování podpůrných pracovišť/odborů. Hodnotí jen ti, kteří s pracovištěm během posledních 12 měsíců něco vyřizovali nebo komunikovali. Otázky jsou zaměřeny na 3 kritéria služby: rychlost, efektivita a spokojenost. Hodnocená pracoviště jsou Ekonomický odbor, Odbor právní, Personální odbor, Projektové centrum, Úsek studijní a pedagogická činnost, Odbor transferu a smluvního výzkumu, Odbor strategie, Vnější vztahy, Výzkum a vývoj, Odbor kvalita, Centrum informatizace a výpočetní techniky (CIV), Informační a poradenské centrum, Univerzitní knihovna (včetně Oddělení vydavatelství a tiskových služeb), Správa kolejí a menz ZČU, Provoz a služby, Odbor celoživotního vzdělávání a Kariéerní centrum.

4.3 Průběžné analytiky v oblasti tvůrčí činnosti

Tvůrčí činnost je specifickou oblastí, kterou vyhodnocujeme doposud pouze z nepřímých, velkých dat. Od zavedení nové metodiky hodnocení výzkumu (Metodika 17+) vyhodnocujeme každoročně vědecký výkon jednotlivých součástí ZČU podle kritérií zadaných právě touto metodikou.

Analýza: Výsledky v Modulu 1 hodnocení výzkumných organizací za rok 2017

Předmětem provedené analýzy byl výsledek ZČU v Modulu 1 hodnocení podle Metodiky 17+ za rok 2017 (h2017). Jedná se o 86 výstupů vybraných za ZČU v roce 2017, které hodnotitelé zařadili na stupnici 1-5. Výsledek hodnocení byl v roce 2018 zveřejněn Úřadem vlády ČR. Analýza zpracovaná

prorektorem pro výzkum a vývoj pro jednání Kolegia rektora ZČU 19.9.2018 se zaměřuje na následující aspekty hodnocení v Modulu 1:

- distribuce známek 1-5 („profil“) pro vybrané veřejné VŠ
- profil v jednotlivých vědních oblastech v rámci ČR i na Západočeské univerzitě
- profil jednotlivých součástí ZČU celkově i podle druhů hodnocených výsledků (kniha, patent atd.)

Metodika 17+ definuje stupně 1-5 následovně:

1: Výsledek na špičkové úrovni (world-leading), jehož využití v praxi přinese zásadní změnu s mezinárodním ekonomickým dopadem (reálný předpoklad širokého uplatnění na více zahraničních trzích atd.), nebo změnu s mimořádným dopadem mezinárodního charakteru na společnost (reálný předpoklad zásadního uplatnění na mezinárodní úrovni v oblastech veřejného zájmu).

2: Výsledek na vynikající úrovni (excellent), jehož využití v praxi přinese změnu s mezinárodním ekonomickým dopadem (reálný předpoklad uplatnění na zahraničním trhu atd.), nebo změnu s významným dopadem na společnost (reálný předpoklad zásadního uplatnění v oblastech veřejného zájmu).

3: Výsledek na velmi dobré úrovni, jehož využití v praxi přinese změnu s ekonomickým dopadem na českém trhu nebo změnu s dopadem na společnost (reálný předpoklad uplatnění v oblastech veřejného zájmu).

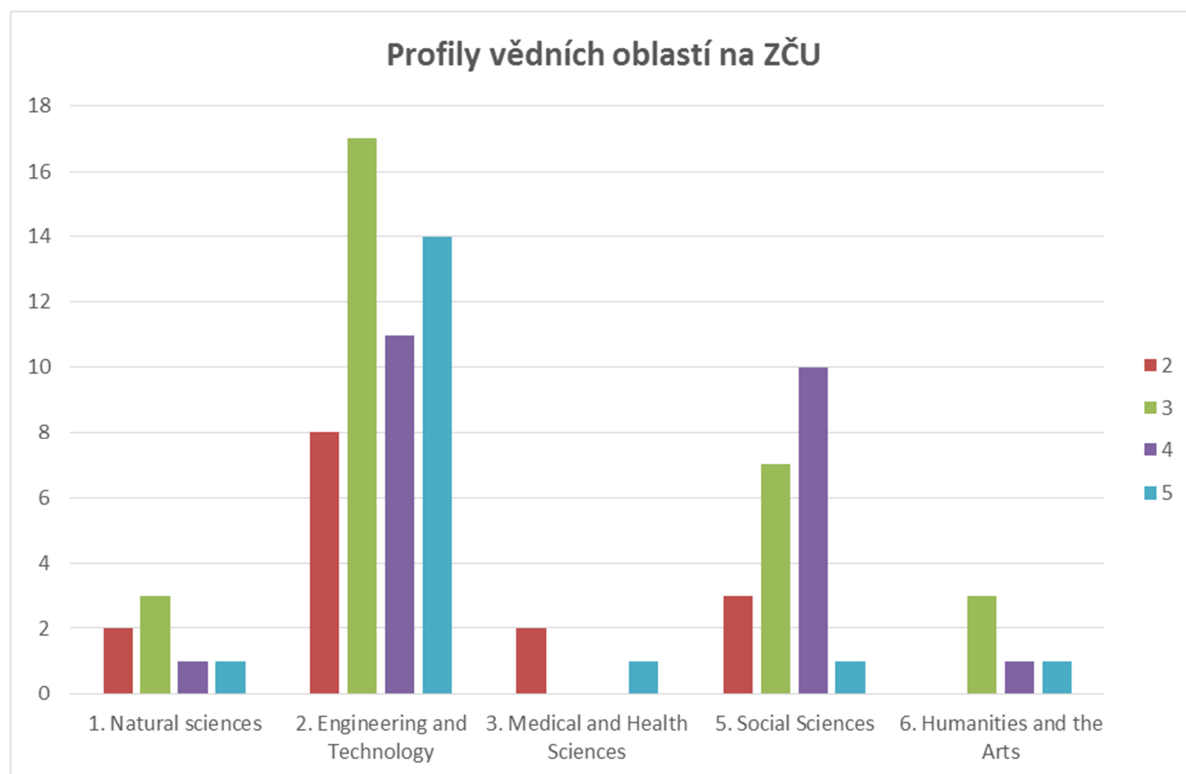
4: Výsledek na průměrné úrovni, jehož využití v praxi přinese dílčí změnu s ekonomickým dopadem na českém trhu nebo dílčí změnu s dopadem na českou společnost (reálný předpoklad dílčího uplatnění v oblastech veřejného zájmu).

5: Výsledek na podprůměrné úrovni, jehož využití v praxi pravděpodobně nepřinese žádnou změnu s ekonomickým dopadem ani změnu s dopadem na českou společnost (není reálný předpoklad uplatnění v oblastech veřejného zájmu).

Mezi 6 vědními oblastmi byly známky udělené ZČU distribuovány následujícím způsobem:

Vědní obor	Známka na stupnici a jí odpovídající počet hodnocených vybraných výsledků v oboru			
	2	3	4	5
1. Natural sciences	2	3	1	1
2. Engineering and Technology	8	17	11	14
3. Medical and Health Sciences	2			1
5. Social Sciences	3	7	10	1
6. Humanities and the Arts		3	1	1

Obrázek 15: Rámec průběžné analytické činnosti na ZČU podle typů použitých dat



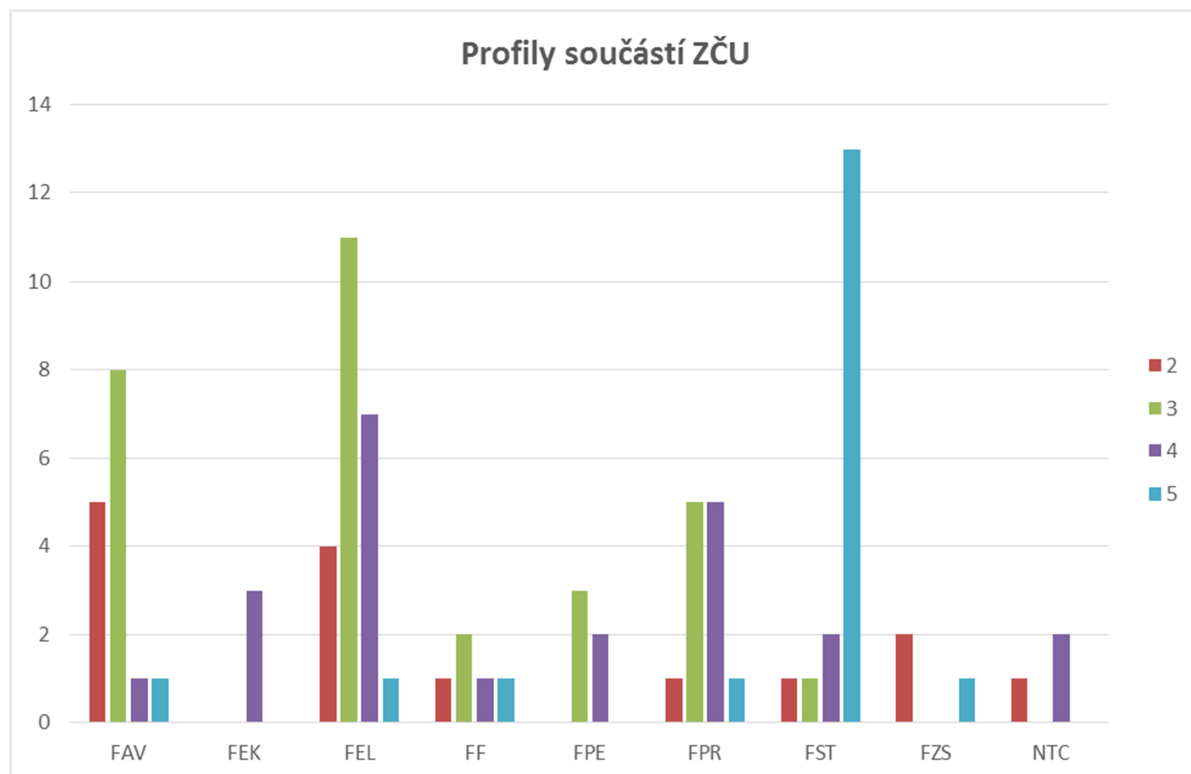
Celkový počet 86 výsledků zahrnuje:

- 7 výsledků v oboru Natural Sciences
- 50 výsledků v oboru Engineering and Technology
- 3 výsledky v oboru Medical and Health Sciences
- 21 výsledků v oboru Social Sciences
- 5 výsledků v oboru Humanities and the Arts

Následující tabulka zachycuje distribuci známek za jednotlivé hodnocené výsledky mezi součásti ZČU:

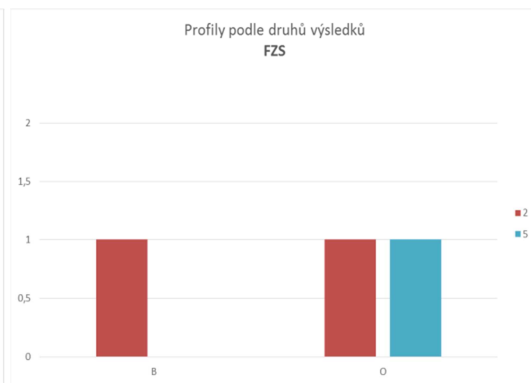
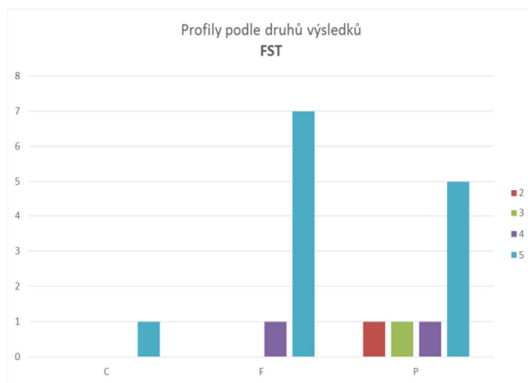
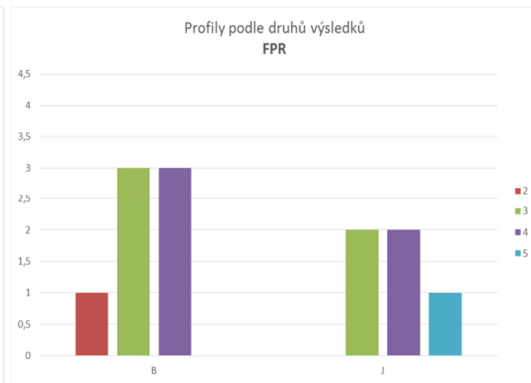
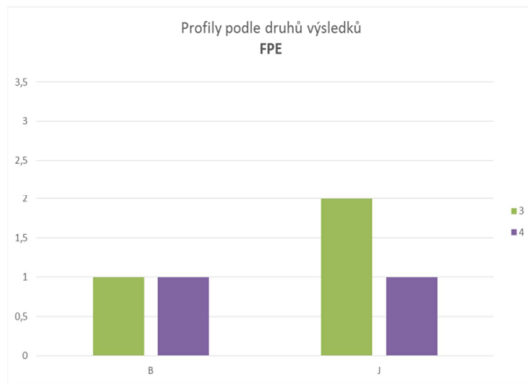
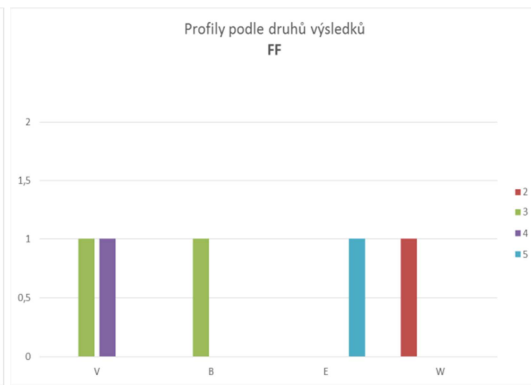
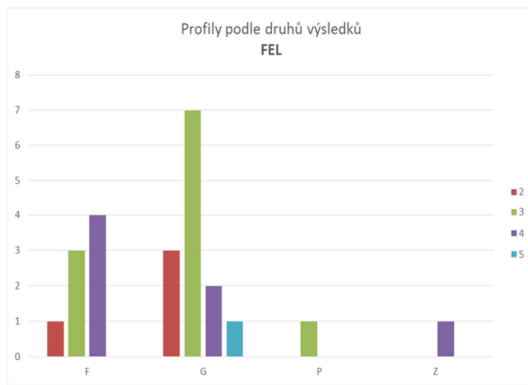
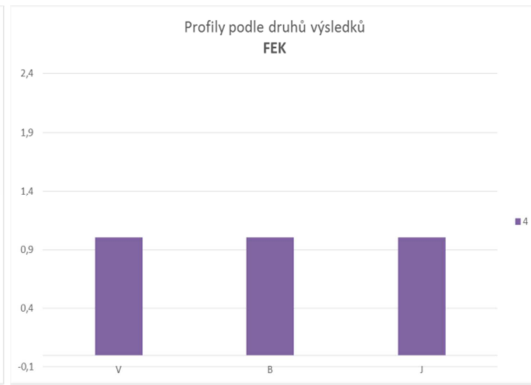
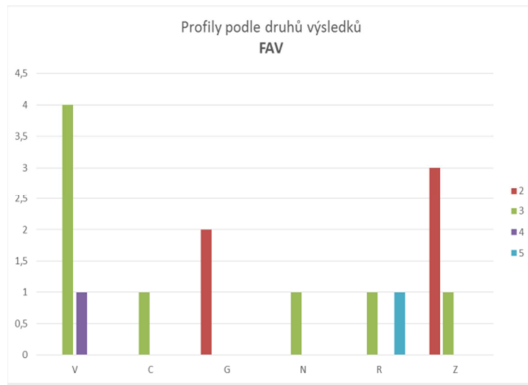
Součást ZČU	Počet výsledků hodnocených jednotlivými známkami stupnice			
	2	3	4	5
FAV	5	8	1	1
FEK			3	
FEL	4	11	7	1
FF	1	2	1	1
FPE		3	2	
FPR	1	5	5	1
FST	1	1	2	13
FZS	2			1
NTC	1		2	

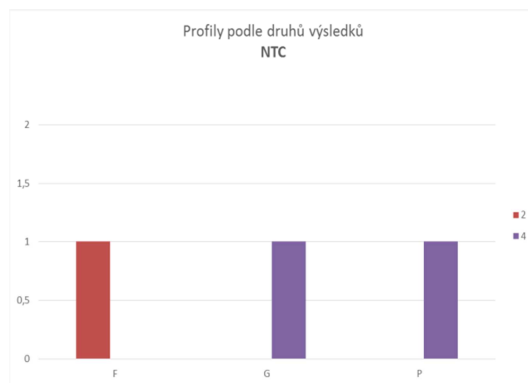
Obrázek 16: Rámec průběžné analytické činnosti na ZČU podle typů použitých dat



S ohledem na volbu strategie nominace výsledků v dalších ročnících hodnocení byla zpracována také analýza rozložení známek jednotlivých součástí podle typu výsledku. Skladba typů vybraných výsledků se u jednotlivých součástí dosti liší: např. u FPR, FPE a FEK tvoří těžiště výsledky typu odborná kniha, článek nebo výzkumná zpráva, u technických součástí tyto výsledky ve výběru absentují a součásti opírají svůj profil o aplikované výstupy typu patent, užitný či průmyslový vzor, patent nebo poloprovoz.

Definice druhů výsledků	
Druh	Definice
B	Odborná kniha
C	Kapitola resp. kapitoly v odborné knize
E	Uspořádání výstavy, výstavy s kritickým katalogem
F	Výsledky s právní ochranou (užitný vzor, průmyslový vzor)
G	Technicky realizované výsledky (prototyp, funkční vzorek)
J	Článek v odborném periodiku
N	Metodiky, léčebné postupy, památkové postupy, specializované mapy s odborným obsahem
O	Ostatní výsledky, které nelze zařadit do žádného z výše uvedených druhů výsledku
P	Patent
R	Software
V	Výzkumná zpráva obsahující utajované informace nebo souhrnná výzkumná zpráva
W	Uspořádání workshopu
Z	Poloprovoz, ověřená technologie, odrůda, plemeno





Celkové zhodnocení

Analýza přinesla následující hlavní zjištění:

- přes 52% výsledků ZČU je hodnoceno stupněm 2 nebo 3 (žádný výsledek bohužel nebyl hodnocen nejlepším stupněm 1),
- také u většiny fakult je alespoň polovina výsledků hodnocena stupni 2 nebo 3; z početněji zastoupených fakult je z tohoto hlediska hodnocení nejlepší u FAV (87%) a FEL (65%),
- příznivý výsledek zaznamenala také FZS (2 ze 3 výsledků jsou hodnoceny relativně vzácným stupněm 2),
- z průměru výrazně vybočuje FST s více než 75% výsledků hodnocených stupněm 5, a to převážně u typů užitný vzor, průmyslový vzor a patent,
- z vědních oblastí jsou nejpočetněji zastoupeny technické vědy (*Engineering and Technology*) a sociální vědy (*Social Sciences*), v obou případech je průměrné hodnocení mezi stupni 3 a 4.

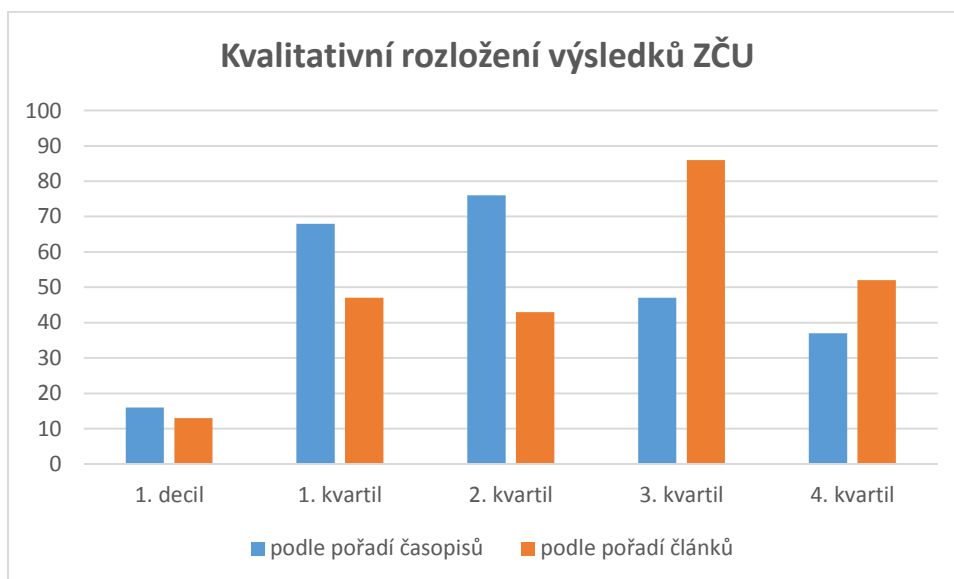
Analýza: Výsledky v Modulu 2 hodnocení výzkumných organizací za rok 2017

Předmětem provedené analýzy byl výsledek ZČU v Modulu 2 hodnocení h2017. Bibliometrická zpráva pro Západočeskou univerzitu, zpracovaná Úřadem vlády ČR, obsahuje údaje o rozdělení publikačních výsledků ZČU do 1. - 4. kvartilu (případně 1. decilu) podle indikátoru Article Influence Score, a to jak podle oborového pořadí časopisů, tak podle oborového pořadí článků. V obou případech jde o 228 výsledků, uplatněných v roce 2016. Zvláštní důraz je kladen na výsledky umístěné v 1. decilu a 1. kvartilu, které zpráva označuje jako excelentní.

Bibliometrická zpráva neumožňuje přímo přiřadit jednotlivé výsledky k fakultám a ústavům a získat tak přehled o jejich podílu na dosažených excelentních výsledcích. Analýza zpracovaná v rámci přípravy podkladových dat pro ověřovací hodnocení kvality tvůrčí činnosti se proto zaměřuje na rozdělení těchto výsledků mezi součásti.

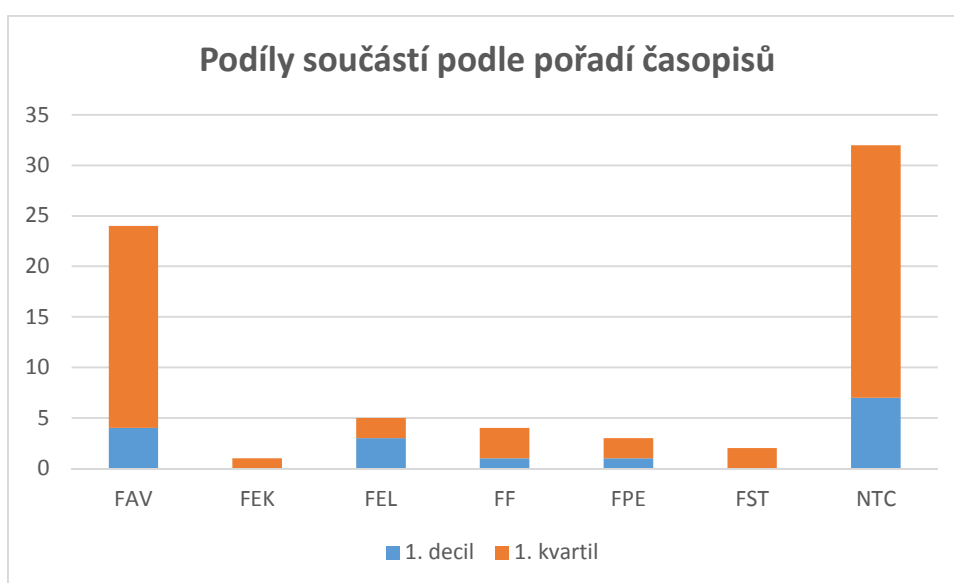
Kvalitativní rozložení výsledků za celou univerzitu (viz část VO2 bibliometrické zprávy) je následující:

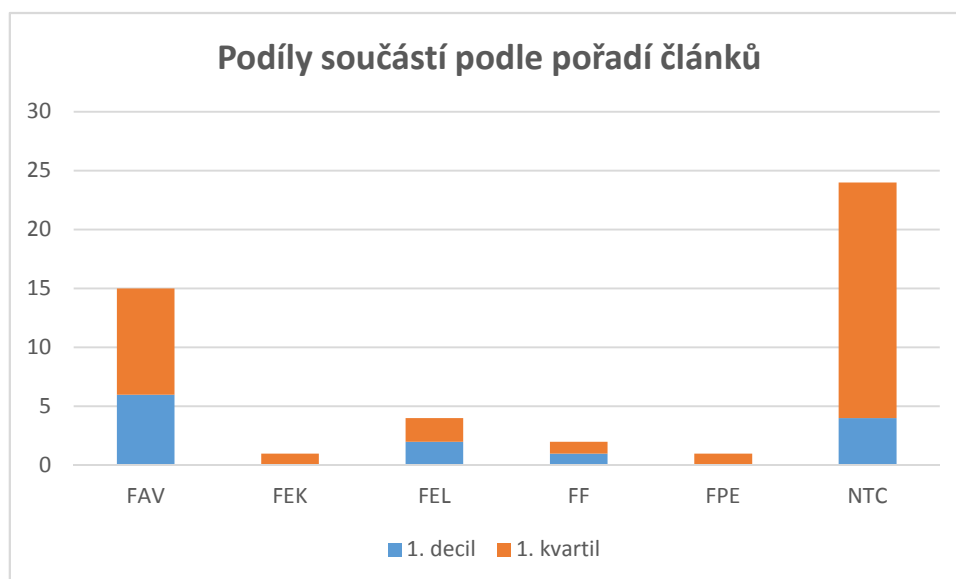
Obrázek 17



Podíl součástí na výsledcích zařazených do 1. decilu a 1. kvartilu podle oborového pořadí časopisů resp. oborového pořadí článků zachycují následující dva grafy. Celková výška každého sloupce představuje počet výsledků v 1. kvartilu, červeně odlišená část pak počet výsledků v 1. decilu, které nejsou obsaženy v 1. decilu.

Obrázek 18





Obrázek 19

Celkové zhodnocení

Analýza přinesla následující hlavní zjištění:

- zařazení výsledků podle pořadí časopisů a podle pořadí článků sice přináší rozdílná absolutní čísla, ale celkový obrázek je v případě ZČU obdobný
- výrazně příznivého výsledku dosáhly NTC (z obou hledisek největší počet článků v 1. kvartilu) a FAV, s odstupem následuje FEL a FF
- kromě uvedených součástí zaznamenala výsledek v 1. decilu pouze FPE

Analýzy byly zaměřeny na Moduly 1 a 2 hodnocení podle Metodiky 17+ (Kvalita vybraných výsledků resp. Výkonnost výzkumu). Tato dvě analytická hodnocení budou vstupovat do interního hodnocení tvůrčí činnosti na ZČU.

Mimo uvedená národní hodnocení budou dále v rámci aktuálně připravovaného hodnocení tvůrčí činnosti na ZČU sledovány následující parametry:

Publikační profil součástí v čase	počet publikací součástí uvedených v RIV za posledních 5 let a jejich rozložení v rámci kvartilů Q1-Q4
Publikační profil oboru na součásti	počet publikací součástí uvedených v RIV za posledních 5 let, jejich rozložení v rámci Q1-Q4 a porovnání tohoto profilu v rámci ČR
Publikace se zahraniční účastí	pro každou součást a obor: časový vývoj podílu publikací, které mají alespoň jednoho zahraničního spoluautora (bez afiliace k ZČU)
Časový vývoj počtu výsledků	pro každou součást a obor: počty výsledků jednotlivých typů podle RIV a vývoj za posledních 5 let

Granty – časový vývoj	pro každou součást: celkový objem podaných grantových žádostí a udělených grantů a časový vývoj za posledních 5 let
Granty – FP7/H2020	pro každou součást: celkový objem podaných grantových žádostí a udělených grantů v rámci FP7 a H2020 a časový vývoj za posledních 5 let
Granty – GA ČR, TA ČR	pro každou součást: celkový objem podaných grantových žádostí a udělených grantů GA ČR a TA ČR, časový vývoj za posledních 5 let
Interní granty ZČU	celkový objem interních grantů ZČU pro jednotlivé katedry ZČU (rozdělený na SGS, TALENT, POSTDOC, Vnitřní soutěž) za posledních 5 let
Smluvní výzkum	pro každou součást ZČU: počet a objem zakázek smluvního výzkumu a časový vývoj za posledních 5 let
Smluvní výzkum podle objemu	pro každou součást ZČU: počet a objem zakázek smluvního výzkumu v jednotlivých finančních pásmech podle velikosti

Uvedené analýzy jsou ve fázi finalizace a v lednu 2019 budou předány součástí jako podklad pro zpracování zprávy o hodnocení kvality tvůrčí činnosti. Toto první hodnocení má testovací charakter a budou na něj navazovat další pravidelná hodnocení.

5 Informace o vnějším hodnocení

5.1 Vnější hodnocení Komplexního vnitřního hodnocení ZČU v Plzni

Vnější hodnocení Komplexního vnitřního hodnocení ZČU v Plzni bylo realizováno týmem externích hodnotitelů v období od listopadu 2017 do března 2018. Toto vnější hodnocení zahrnovalo jak studium poskytnutých materiálů pracovníky ZČU, tak i posuzování na místě, které se uskutečnilo ve dnech 1. a 2. 2. 2018 na vybraných součástech ZČU.

Vnější hodnocení navazuje na Komplexní vnitřní hodnocení kvality ZČU, tudíž výsledky vnitřního hodnocení byly vstupním podkladem pro vnější hodnocení.

Účel a cíle proběhlého vnějšího hodnocení:

- kritické zhodnocení metodiky Komplexního vnitřního hodnocení kvality ZČU i z hlediska požadavků NAÚ (Národní akreditační úřad pro vysoké školství),
- ověření výsledků Komplexního vnitřního hodnocení kvality ZČU ve vybraných oblastech z Hodnoticího rámce,
- přezkoumání Akčních plánů (tj. opatření přijímaných za účelem zlepšování) jak z hlediska obsahu, tak i z hlediska jejich plnění.

Požadavky na výběr externích hodnotitelů vnějšího hodnocení:

- znalost metodiky Modelu excelence EFQM,
- předchozí zkušenosti se zajišťováním a hodnocením kvality v prostředí vysokých škol,
- zkušenosti s vnějším hodnocením kvality,
- zkušenosti s vedením a řízením práce, s formováním strategie vysokých škol,
- zkušenosti v oblasti pedagogické a tvůrčí činnosti na vysoké škole.

Radou pro vnitřní hodnocení ZČU byli vybráni čtyři vnější hodnotitelé (doc. JUDr. Jan Svatoň, CSc., doc. Ing. Šebesta Václav, DrSc., prof. Ing. Jaroslav Nenadál, CSc., doc. Ing. Ladislav Janíček, Ph.D., MBA, LL. M.), externí poradce (Ing. Vladimír Braun) a manažer (koordinátor) hodnocení ze ZČU.

Popis procesu vnějšího hodnocení

A. Zhodnocení metodiky Komplexního vnitřního hodnocení kvality ZČU

Prvním cílem vnějšího hodnocení bylo kritické zhodnocení metodiky Komplexního vnitřního hodnocení kvality ZČU, a to z hledisek nastavení souboru hodnotících kritérií, očekávaných standardů, postupů a specifik v rámci vlastního hodnocení, ale i z hlediska požadavků NAÚ (Národní akreditační úřad pro vysoké školství).

K tomuto cíli byly poskytnuty vnějším hodnotitelům následující podklady:

- Průvodce sebehodnocením ZČU
- Hodnoticí rámec - metodická část - obsahuje oblasti a k nim očekávané standardy

- Standardy a směrnice pro zajišťování kvality v evropském prostoru vysokého školství - ESG - český překlad
- Standards and Guidelines for Quality Assurance in the European Higher Education Area – ESG - originální verze
- IPN Kvalita – Metodika komplexního hodnocení kvality VŠ
- Metodické materiály z Rady Národního akreditačního úřadu pro vysoké školství:
 - 82/2017 - Postupy při posuzování funkčnosti vnitřního systému zajišťování a hodnocení kvality vysoké školy
 - 25/2017 - Metodické materiály NAÚ pro přípravu a hodnocení žádosti o institucionální akreditaci
 - Metodická pomůcka pro posuzování žádostí o akreditaci studijního programu
 - Doporučená osnova sebehodnotící zprávy pro akreditaci studijních programů

Následuje výňatek ze zprávy od vnějších hodnotitelů (plné znění je k dispozici na vyžádání na Odboru kvalita ZČU):

„Navržená a pilotním ověřením verifikovaná metodika je výsledkem progresivního a poctivého přístupu pracovníků ZČU v Plzni (včetně jejího vedení) k zajišťování a hodnocení kvality procesů a produktů univerzity. Vyroce oceňujeme, že návrh metodiky vychází z hodnotících rámců a kritérií, definovaných Evropskou nadací pro management kvality (EFQM) [1], resp. Standardů ESG [2]. Přirozeně a nenásilným způsobem využívá základní principy managementu kvality.

Zároveň vyslovujeme své uznání toho, jak vedení ZČU přistoupilo k problematice vytváření mechanismů a procesů zajišťování a hodnocení kvality, vyžadovaných poslední novelou zákona o vysokých školách. To, že na nastavení procesů a kritérií vnitřního hodnocení kvality byly naplánovány a uvolněny nemalé zdroje (včetně lidských), je i v porovnání s přístupy na jiných českých vysokých školách hodné respektu. Výslednou vysokou úroveň posuzované metodiky nesporně ovlivnilo i využívání dlouholetých zkušeností pracovníků některých pracovišť univerzity v této oblasti, kteří možnost participovat na její tvorbě a verifikaci uchopili jako příležitost, jež může přinést budoucí efekty a uznání nejenom ze strany NAÚVŠ, ale i jiných vysokoškolských pracovišť!

Jsme přesvědčeni, že po drobných úpravách a zlepšeních se tato metodika může stát účinným interním prostředkem systematického zabezpečování, řízení a zlepšování kvality vzdělávací, tvůrčí i dalších činností na všech organizačních úrovních ZČU. Výstupy ze systematicky prováděného komplexního vnitřního hodnocení kvality budou moci být univerzitou efektivně využívány jak pro účely zpracování sebehodnotících zpráv (jako nutné součásti žádostí o akreditaci studijních programů), tak i zpráv o vnitřním hodnocení (jako nutné součásti žádosti o institucionální akreditaci v daných oblastech vzdělávání).

Celkově metodiku Komplexního vnitřního hodnocení kvality ZČU považujeme za komplexní, srozumitelnou, dostatečně náročnou a objektivní, která může sloužit jako klíčový podklad pro práci týmů vnitřního hodnocení kvality jak na celé univerzitě, tak i na jednotlivých fakultách a ústavech. Rádi bychom zdůraznili, že dále zmíněné náměty na možná zlepšení nijak nezpochybňují celkovou vysokou úroveň zpracování posuzované metodiky. Mají sloužit jen jako možný nástroj inspirace

k jejímu dalšímu rozvoji a zejména k jednoznačnému navázání na požadavky standardů pro institucionální akreditaci, vymezených např. v dokumentu 25/2017 Metodické materiály Národního Akreditačního úřadu pro vysoké školství pro přípravu a hodnocení žádostí o institucionální akreditaci. Praha: Rada Národního Akreditačního Úřadu pro Vysoké Školství. 2017, 43 s.”

B. Ověření výsledků vnitřního hodnocení a přezkoumání plánů pro zlepšení

Druhým cílem vnějšího hodnocení bylo ověření výsledků pilotního komplexního vnitřního hodnocení kvality ZČU ve vybraných oblastech z Hodnoticího rámce.

Ověření se provádělo na deseti vybraných oblastech z Hodnoticího rámce. Oblasti byly vybrány vnějšími hodnotiteli tak, aby z každého kritéria byla vybrána alespoň jedna oblast a aby měl každý gestor vybránu alespoň jednu svoji oblast. Dalším kritériem bylo, aby existovala vazba mezi vybranou oblastí z kritérií „předpokladů“ (1–5) a vybranou oblastí z kritérií „výsledků“ (6–9).

Hodnotitelé se rozdělili do dvou týmů. Tým č. 1 tvořil doc. JUDr. Jan Svatoň, CSc. a doc. Ing. Ladislav Janíček, Ph.D., MBA, LL. M.. Tým č. 2 tvořil doc. Ing. Václav Šebesta, DrSc. a prof. Ing. Jaroslav Nenadál, CSc.

Seznam vybraných oblastí pro proběhlé vnější hodnocení:

Tým vnějších hodnotitelů č. 1:

1b2 – Vedoucí pracovníci řídí rizika	gesce: rektor
2c1 – Tvorba strategie	gesce: prorektor pro rozvoj a vnější vztahy
4b1 – Finanční řízení	gesce: kvestor
5d4 – Realizace projektů tvůrčí činnosti	gesce: prorektor pro výzkum a vývoj
9a1 – Měření klíčových strategických výsledků	gesce: prorektor pro rozvoj a vnější vztahy

Tým vnějších hodnotitelů č. 2:

3b2 – Hodnocení výkonnosti pracovníků	gesce: kvestor
4a1 – Vztahy s externími partnery	gesce: prorektor pro rozvoj a vnější vztahy
5b1 – Tvorba, hodnocení a zlepšování studijních programů a dalších služeb v oblasti vzdělávání	gesce: prorektor pro studijní a pedagogickou činnost
6b1 – Měření interní výkonnosti univerzity v oblasti studia	gesce: prorektor pro studijní a pedagogickou činnost
7b1 – Měření interní výkonnosti univerzity v personální oblasti	gesce: kvestor

Hodnocení „na místě“:

Pro ověření výsledků komplexního vnitřního hodnocení kvality byli vybráni respondenti ze ZČU, kteří odpovídali vnějším hodnotitelům na dotazy vztahující se k jednotlivým oblastem. Výběr respondentů se prováděl na základě požadavků vnějších hodnotitelů. Respondenti z různých úrovní řízení byli znalí dané oblasti. Na základě výše uvedeného vnější hodnotitelé zhodnotili výsledky komplexního vnitřního hodnocení v daných oblastech.

Třetím cílem vnějšího hodnocení bylo přezkoumání Akčních plánů (tj. opatření přijímaných za účelem zlepšování), a to jak z hlediska obsahu, tak i z hlediska jejich plnění.

Pro zajištění přehlednosti, jednotnosti a kompatibility s Hodnoticím rámcem byl vytvořen formulář pro vnější hodnocení. Formulář kopíruje strukturu Hodnoticího rámce. Výsledky druhého a třetího cíle jsou zaznamenány v tomto formuláři.

Následuje výňatek ze zprávy od vnějších hodnotitelů (plné znění je k dispozici na vyžádání na Odboru kvalita ZČU):

Oblast 1b2: Vedoucí pracovníci řídí rizika gesce: rektor

Vyjádření vnějších hodnotitelů:

„Doporučení a opatření: Lze doporučit dále komunikovat význam systému řízení rizik, vzdělávání, zkvalitňovat metodické nastavení, dotahování případů selhání do konce z hlediska odpovědnosti. Důležité je i vykonávat systematickou kontrolní činnost dodržování metodických nastavení – např. cestou interního auditu.“

Zhodnocení akčního plánu: „Akční plán je v tomto směru dobře nastaven a připomínky evaluátorů pouze rozšiřují některá vnímaná témata na základě provedených rozhovorů.“

Oblast 2c1: Tvorba strategie gesce: prorektor pro rozvoj a vnější vztahy

Vyjádření vnějších hodnotitelů: „Je patrné, že systém strategického plánování je organizačně dobře nastaven a personálně kompetentně zajištěn. Věcně je potřebné ujasnit priority strategie v jednotlivých oblastech – především vzdělávání a výzkum. Hodně bylo řečeno spíše o třetí roli. Současně lze doporučit zamyslet se nad tím, jak strategie podporuje dosahování konkurenceschopnosti univerzity resp. fakult /součástí a v čem vlastně spočívá konkurenceschopnost univerzity?“

Zhodnocení akčního plánu: „Závěry podporují potřebu zintenzivnit vazbu mezi výstupy analýz a standardizaci procesu strategického plánování uvedené v akčním plánu.“

Oblast 5d4: Realizace projektů tvůrčí činnosti gesce: prorektor pro výzkum a vývoj

Vyjádření vnějších hodnotitelů: „Vzhledem k poměrně čerstvému rozdělení agendy nebyla úplně vyjasněna součinnost oddělených agend – VaV a transferu technologií.“

Zhodnocení akčního plánu: „Se závěry v akčním plánu lze souhlasit. Je třeba zaměřit se na metodickou podporu související s tématem veřejné podpory a koordinace nově oddělených agend VaV a Transferu technologií.“

Kompletní zhodnocení výsledků komplexního vnějšího hodnocení kvality ZČU a nastavení opatření za účelem zlepšování je součástí výsledné zprávy „Vnější hodnocení komplexního vnitřního hodnocení kvality ZČU“.

5.2 Mezinárodní hodnocení Západočeské univerzity v Plzni

Hodnocení vysokoškolských institucí se provádí řadu let. Vedle klasifikace celých institucí se provádějí i hodnocení konkrétních studijních programů. Hodnotící agentury k tomu mají vlastní algoritmy. Jde o hodnocení vzdělávací a tvůrčí činnosti, a to v různém poměru. Významněji je většinou hodnocena činnost tvůrčí. Dále je hodnocen způsob a výše jejich financování. U vzdělávací činnosti jde kromě financování zejména o způsob přijímání ke studiu, internacionalizaci studia, zaměstnatelnost absolventů. U tvůrčí činnosti pak kromě způsobu a výše financování je to excelence výzkumu, citační index, udílení cen, vazba na vnější prostředí, jako je průmysl nebo nezisková sféra. V úvahu je brána i historická pověst, ev. další kritéria. Některé agentury, např. U-Ranking hodnotí i spolupráci v rámci regionu. Většinou jde o celosvětové hodnocení institucí, některé agentury hodnotí i instituce v rámci určitých regionů, např. světadílů, nebo podle rozvinutosti ekonomik (BRICS, rozvíjející se ekonomiky apod.). Je možno vést debatu o užitečnosti a přesnosti jednotlivých žebříčků. Na druhé straně je třeba podotknout, že každé srovnání nutí k zamyšlení a zpětnovazebně k touze po zlepšení tam, kde je to třeba, a tak přispívat ke konkurenci mezi univerzitami po celém světě. Tak se na Západočeské univerzitě v Plzni (ZČU) i děje.

ZČU je pravidelně hodnocena několika mezinárodními agenturami, a to dvěma způsoby. U dvou: U-Ranking a THE připravují podklady podle aktuálního požadavku agentury. U ostatních si data z různých databází hodnotitelé získávají sami.

Celosvětové agentury, které hodnotí ZČU zpravidla 1x ročně¹:

- U-Ranking² – jedná se o hodnocení, které na rozdíl od ostatních nevytváří žebříčky, ale slouží k porovnávání jednotlivých studijních programů různých vysokých škol, které se každým rokem mění a je uživatelsky velmi příjemné. Doprovodným materiálem je i studentská anketa. Její výstup pak může sloužit zpětnovazebně nebo i možným zájemcům o studium, stejně tak jako ostatní data. Na rozdíl od jiných také U-Ranking hodnotí vztah univerzity k regionu („třetí role“), dále vzdělávací činnost, výzkumnou činnost, transfer znalostí, ale i umělecké výstupy, jako jsou výstavy a koncerty.
- THE³ – hodnotí vzdělávací a výzkumnou činnost, jako např. prostředí na univerzitě, publikace a citace, objem finančních prostředků, a to jak na vzdělávací činnost, tak i výzkum. Dále pak mezinárodní reputaci univerzity, příjmy z průmyslu a transfer znalostí. Západočeská univerzita se v rámci České republiky umísťuje na 8. – 9. místě za metropolitními univerzitami. Žebříčky jsou uváděny jako celosvětové, evropské a rozvíjejících se ekonomik, mezi něž je ČR řazena.
- QS World University Ranking⁴ – jde jednak o celosvětový žebříček, ale jsou zde uváděny i regionální žebříčky jako evropský a rozvíjejících se ekonomik (kam je řazena i ČR). Hodnotí se: akademická reputace, zaměstnatelnost absolventů, počty studentů na fakultách, citace,

¹ (Pozn.: V některých žebříčcích, které uvádějí souhrnné pořadí, např. 500 – 1000 apod., jsou spolu se ZČU někdy hodnoceny také UTB, JČU, OU, UPa. V takovém případě jsou vysoké školy uváděny v abecedním pořadí.)

² U-Ranking, 2019 [online]. [cit. 7. 2. 2019]. Dostupné z: <http://www.u-ranking.es/en/index2.php>

³ The World University Ranking, 2019 [online]. [cit. 7. 2. 2019]. Dostupné z: <https://www.timeshighereducation.com/>

⁴ QS Top Universities, 2019 [online]. [cit. 7. 2. 2019]. Dostupné z: <https://www.topuniversities.com/qs-world-university-rankings>

mezinárodní věhlas. Západočeská univerzita se umísťuje na 7. – 8. místě v ČR opět za metropolitními univerzitami (v r. 2019 na 105. místě v rámci rozvíjejících se ekonomik).

- UniRank⁵ – žebříček zahrnuje 13 000 světových univerzit, kritériem je webová popularita. V rámci ČR je ZČU na 7. místě.
- The Ranking Web of Universities⁶ – žebříček hodnotí univerzity dle webové popularity a impaktu. Západočeská univerzita v Plzni se umístila celosvětově na 1242. místě, v Evropě na 507. místě a v ČR na 9. místě.
- Round University Ranking⁷ – jde o ruský žebříček, který kromě umístění ještě zařazuje univerzity do diamantové, zlaté, stříbrné, bronzové, měděné a světové ligy. Hodnotí se vzdělávací činnost, výzkum, mezinárodní věhlas a finanční udržitelnost/stabilita. V r. 2016 byla ZČU na 659. místě ve světě a 4. místě v ČR, v r. 2017 ve světě na 696. místě a 5. v ČR a v r. 2018 ve světě na 685. místě a v ČR 5.

Jak je v úvodu uvedeno, žebříčky univerzit mohou být využity jako součást jejich marketingové strategie. Celkový obraz je spíše patrný ze znalostí ukazatelů. Většina agentur více (i když různým měřítkem) hodnotí výzkumné aktivity než vzdělávací činnost. Výjimku tvoří U-Ranking, který hodnotí univerzitu vyváženě v rámci všech třech jejích rolí. Výstup z tohoto hodnocení umožňuje zpětnovazebné srovnávání jednotlivých hodnocených oborů i s využitím pohledu studentů jak na způsob vzdělávání a tvůrčí činnosti, tak i vhodné infrastruktury.

Západočeská univerzita v Plzni se umísťuje v jednotlivých žebříčcích v rámci České republiky na 4. – 9. místě, což odpovídá jejímu významu v rámci státu. Na místech před ní se většinou, i když ne vždy, umísťují pražské (zejména UK a ČVUT) a brněnské (zejména MU a VUT) univerzity a také UP Olomouc a někdy VŠB TUO Ostrava, ČZU Praha nebo VŠCHT Praha. V některých hodnoceních, která preferují zejména výzkumnou aktivitu, se někdy umísťuje JČU před Západočeskou univerzitou, UPa se umísťuje na stejných pozicích jako ZČU.

V rámci vnitřního a vnějšího hodnocení ZČU proběhlo v roce 2018 také zahraniční hodnocení expertního týmu European Association of Distance Teaching Universities (dále jen EADTU). Hlavní myšlenky tohoto hodnocení jsou shrnuty v dokumentu „Report of Findings - Recommendations for Mainstreaming Digital Education (EMPOWER University of West-Bohemia)“, který zpracovala pro Západočeskou univerzitu v Plzni EADTU v listopadu 2018.

Report EADTU v rámci projektu EMPOWER shrnuje aktuální situaci na Západočeské univerzitě v Plzni v jejím regionálním i národním kontextu. Dokumentuje velmi pozitivní vývoj, ke kterému na ZČU dochází v posledních několika letech a který poskytuje solidní základ do budoucna. Univerzita je konfrontována s řadou příležitostí (např. rostoucí internacionalizace vzdělávání, plánované MOOC kurzy, potenciál celoživotního vzdělávání, již používané a stále se rozvíjející digitální vzdělávací prostředí na ZČU, vyjadřované nadšení některých akademických pracovníků atd.). Nicméně jsou tu i výzvy a bariéry (např. nedostatečný silný, centrální, integrovaný systém služeb pro podporu digitálního vzdělávání, nedostatečné ohodnocení učitelů, kteří se věnují online vzdělávání, nedostatečné pobídky pro zapojení kateder). Na základě svých znalostí a mezinárodních zkušeností v oblasti digitálního vzdělávání sestavil expertní tým EADTU pro Západočeskou univerzitu v Plzni 10 doporučení.

⁵ Uni Rank, 2019 [online]. [cit. 7. 2. 2019]. Dostupné z: <https://www.4icu.org/>

⁶ RANKING WEB OF UNIVERSITIES, 2019 [online]. [cit. 7. 2. 2019]. Dostupné z: <http://webometrics.info/en>

⁷ RUR Round University Ranking, 2019 [online]. [cit. 7. 2. 2019]. Dostupné z: <http://roundranking.com/>

6 Závěr

Tento dodatek č. 1 ke Zprávě o vnitřním hodnocení kvality 2017 zpracovala podle ust. § 12a odst. 4 písm. c) zákona o vysokých školách v platném znění Rada pro vnitřní hodnocení Západočeské univerzity v Plzni v souladu s ust. § 77b odst. 3 písm. b) zákona o vysokých školách v platném znění a v souladu s čl. 20 a násl. vnitřního předpisu Pravidla systému zajišťování kvality vzdělávací, tvůrčí a s nimi souvisejících činností a vnitřního hodnocení kvality vzdělávací, tvůrčí a s nimi souvisejících činností Západočeské univerzity v Plzni.

Dodatek přiměřeným způsobem navazuje na zprávu o vnitřním hodnocení, která je založena na využití struktury modelu excelence EFQM. Model excelence EFQM je profesionálním, dobrovolným rámcem, který Západočeské univerzitě umožňuje:

- hodnotit, kde se nachází na cestě k excelenci – jde o nástroj, který jí pomáhá pochopit klíčové silné stránky a potenciální mezery ve vztahu ke stanovené vizi a poslání;
- připravit společný slovník a způsob uvažování o organizaci usnadňující efektivní sdělování myšlenek jak uvnitř organizace, tak mimo ni;
- sjednotit existující a plánované iniciativy a přitom odstraňovat duplicitu a identifikovat mezery;
- vytvořit základní strukturu pro systém managementu organizace.

Metodika EFQM tak do řízení Západočeské univerzity aplikuje klasický Demingův cyklus postupného zlepšování kvality produktů, služeb, procesů, aplikací, dat, probíhající formou opakovaného provádění čtyř činností:

- P – Plan – naplánování zamýšleného zlepšení (záměr),
- D – Do – realizace plánu,
- C – Check – ověření výsledku realizace oproti původnímu záměru,
- A – Act – úpravy záměru i vlastního provedení na základě ověření a plošná implementace zlepšení do praxe.

Dodatek ke Zprávě o vnitřním hodnocení kvality tak společně s vlastní zprávu o vnitřním hodnocení kvality představuje klíčový dokument obsahující informace o neustálém zlepšování kvality služeb poskytovaných Západočeskou univerzitou a je zřetelným dokladem funkčního systému řízení kvality. Celý systém zajišťování kvality je významnou oporou strategického řízení, což platí zejména o analytických činnostech a o sdílené datové základně.